

**HENNY PENNY®**

*Global Foodservice Solutions*

**Henny Penny**

**المقلاة المفتوحة**

**طراز OFE-290**

**طراز OFE-292**

FM07-499-A - Arabic

12-15-08

**كتيب المستخدم**

لتسجيل الضمان على الإنترنت، يرجى زيارة الموقع [www.hennypenny.com](http://www.hennypenny.com)

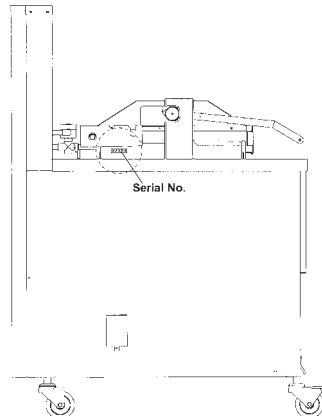
## HENNY PENNY

### المقلاة الكهربائية المفتوحة سعة 6 دجاجات

المواصفات	
61 بوصة (155 سم)	الارتفاع
24 بوصة (61 سم)	العرض
41 3/4 بوصة (107 سم)	العمق
7 قدم مكعب تقريبا (0.65 متر مربع)	المساحة الأرضية
6 دجاجات- 21 رطل (9.5 كجم) 100 رطل من السمن (45 كجم)	سعة القدر
208 فولت، 50/60 هيرتز، ثلاثي الطور، 17 كيلووات، 47.2 أمبير 240 فولت، 50/60 هيرتز، ثلاثي الطور، 17 كيلووات، 40.9 أمبير 200 فولت، 50/60 هيرتز، ثلاثي الطور، (دلتا) 17 كيلووات، 49.1 أمبير 240 ولت، 50 هيرتز، ثلاثي الطور، (دلتا) 17 كيلووات، 40.9 أمبير 380 ولت، 50 هيرتز، ثلاثي الطور، 17 كيلووات، 25.8 أمبير 415 ولت، 50 هيرتز، ثلاثي الطور، 17 كيلووات، 23.7 أمبير	الخصائص الكهربائية
2 وحدة تسخين مغمورة 8500 وات	التسخين
593 رطل تقريبا (269 كجم)	الوزن عند الشحن

## NOTICE

توجد لوحة بيانات داخل الباب الأيمن بها معلومات عن نوع المقلاة، الرقم المسلسل، تاريخ الضمانة، ومعلومات أخرى خاصة بالمقلاة. كذلك الرقم المسلسل مطبوع على الجانب الخارجي للمقلاة. انظر الشكل أدناه.



## القسم الأول- مقدمة

The Henny Penny open fryer is a basic unit of food processing equipment. This unit is used only in institutional and commercial food service operations.

### 1-1. مقدمة

## NOTICE

أصبحت تعليمات عادم الأجهزة الكهربائية والإلكترونية سارية المفعول اعتباراً من 16 أغسطس 2005 في دول الاتحاد الأوروبي. وقد تم تعديل معادتنا لتتماشى مع التعليمات. ولقد راجعنا أيضاً منتجاتنا للتأكد من أنها تتماشى مع تعليمات الحد من المواد الخطرة. كذلك قمنا بإعادة تصميم منتجاتنا حسب الحاجة للالتزام بالتعليمات. للاستمرار بالالتزام بالتعليمات ينبغي ألا يتم التخلص من هذه المعدة كنفائات غير مصنفة. للتخلص منها بشكل سليم اتصل بأقرب موزع لمنتجات Henny Penny.



كأي معدة لتحضير الطعام، تحتاج المقلاة إلى عناية وصيانة. تعليمات الصيانة والتنظيف موجودة في هذا الدليل، ويجب أن تكون جزءاً ثابتاً من خطوات تشغيل المقلاة في كل وقت.

### 2-1. P العناية المناسبة

عند الحاجة إلى مساعدة خارجية، اتصل بالموزع المحلي في منطقتك أو اتصل بشركة Henny Penny على هاتف 1-800-417-8405 أو 1-937-456-8405.

### 3-1. المساعدة

4-1. السلامة

تتوفر في مقلاة Henny Penny المفتوحة الكثير من الخصائص المتعلقة بالسلامة. ولكن أفضل طريقة لضمان التشغيل الآمن للوحدة هي فهم التركيب السليم والتشغيل وإجراءات الصيانة. تم إعداد التعليمات في هذا الكتيب من أجل مساعدتك في تعلم الإجراءات السليمة. وقد استخدمت عبارات **خطر**، **تحذير**، **تنبيه**، و**ملاحظة**، في الحالات التي تكون فيها التعليمات على جانب كبير من الأهمية أو إذا كانت متعلقة بالسلامة. فيما يلي وصف لهذه الاستخدامات.

رمز التنبيه للسلامة يستخدم مع عبارات خطر، تحذير، وتنبيه، مما يدل على خطورة قد تؤدي إلى إصابة جسمية.



**ملاحظة:** تستخدم للمعلومات الهامة بشكل خاص.



**تنبيه:** عند استخدامها بدون رمز التنبيه للسلامة. تدل على موقف يمكن أن يكون خطيرا إذا لم يتم تجنبه قد يؤدي إلى أضرار مادية.



**تنبيه:** عند استخدامها مع رمز التنبيه للسلامة تدل على موقف يمكن إذا لم يتم تجنبه أن يؤدي إلى إصابة طفيفة أو متوسطة.



**تحذير:** تشير إلى موقف خطير يمكن إذا لم يتم تجنبه أن يؤدي إلى إصابة خطيرة أو إلى الموت.



**خطر:** تشير إلى موقف عالي الخطورة إذا لم يتم تجنبه فإنه يؤدي إلى الموت أو إلى إصابة خطيرة.





## القسم الثاني- التركيب

### 1-2. مقدمة

يقدم هذا القسم تعليمات التفريغ والتركيب لمقلاة Henny Penny المفتوحة موديل OFE-290.

### NOTICE

نبغي أن يتم تركيب المعدة فقط بواسطة فني صيانة مؤهل.



لا تتقّب الوحدة بأي أداة مثل مثقاب أو مفك حيث قد يؤدي هذا إلى حدوث صدمة كهربائية.

### 2-2. تعليمات التفريغ

### NOTICE

ينبغي تسجيل أي أضرار من الشحن في وجود مندوب التسليم وتوقيعه قبل مغادرته.

1. اقطع الأسرطة المعدنية من على الصندوق الكرتون.
2. ارفع غطاء الصندوق وارفع الصندوق عن الوحدة.
3. انزع دعائم الأركان الأربعة.
4. أزل اللفائف التي تحيط بصندوق الحمل ومن أعلى غطاء المقلاة.
5. اقطع وأزل الشرائط المعدنية المثبتة للمقلاة علة اللوح الخشبي.



يجب تحميل جميع الأثقال قبل فك الغطاء وإلا نتجت إصابات شخصية.

6. ارفع المقلاة عن اللوح الخشبي.



احترس عند نقل المقلاة لتجنب الإصابة. وزن المقلاة يصل من 600 رطل (270 كيلوجرام).

**2-2. تعليمات التفريغ (تابع)**

7. ارفع الأثقال المثبتة باللوح أسفل المقلاة عن اللوح الخشبي.



لا تسقط المقلاة. الأثقال تزن حوالي 18 رطلا (8.1 كجم) لكل ثقل. احتسب في حملها لتجنب الإصابة.

8. انزع الغطاء الخلفي.

9. حمل الأثقال الأربعة في مجموعة الأثقال. راجع الصفحة القادمة.

10. أعد تركيب الغطاء الخلفي.

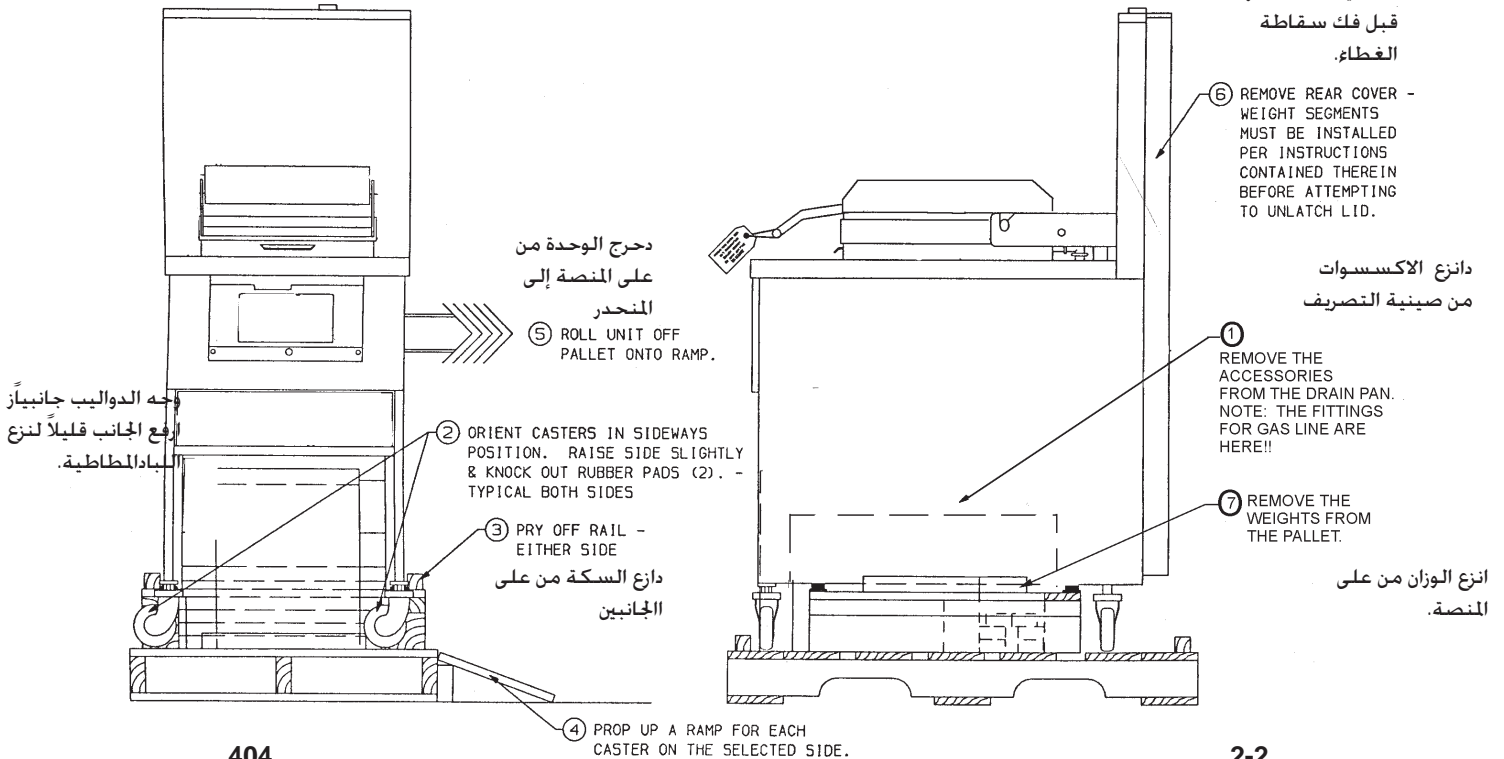
11. اقطع لاصقات التحذير من مجموعة الغطاء. يمكن الآن فك الغطاء.

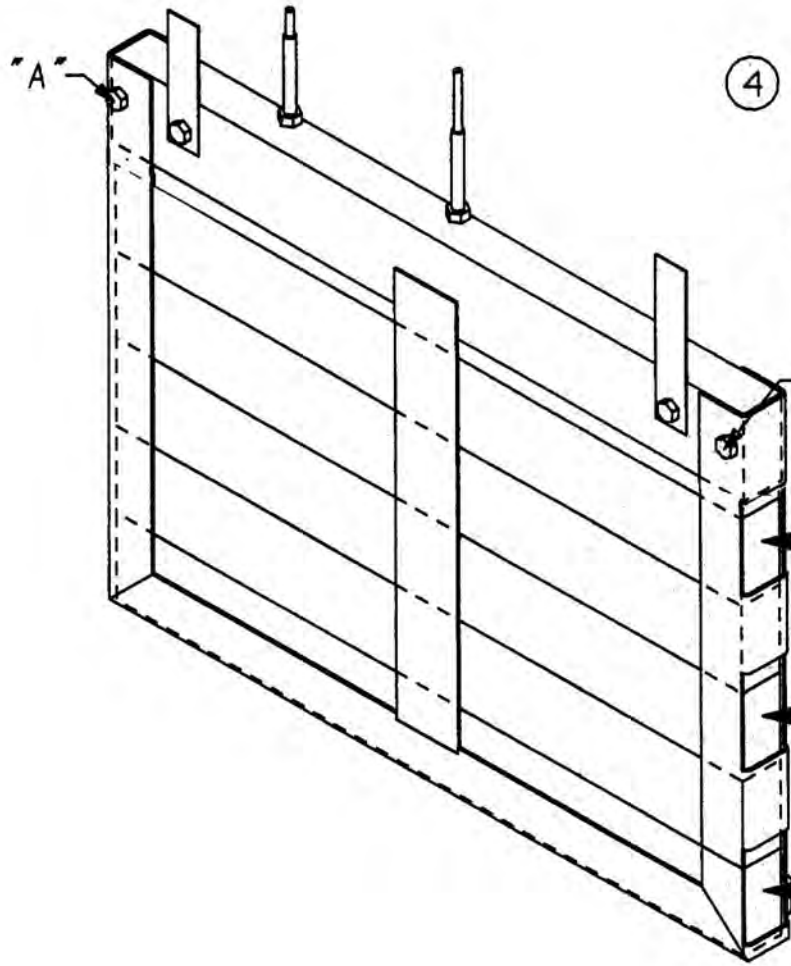
12. ارفع الإكسسوارات من داخل صينية تصفية الترشيح.

13. انزع الورق الواقي من خزانة المقلاة ونظف السطح الخارجي بقطعة قماش مبللة.

**طريقة تفريغ أخرى على المنحدر**

**Optional Ramp Unloading**





انزع البرغيين المعلمين بالحرف A لتحرير الإطار بعد تركيب قطع الأوزان.

- ④ REMOVE 2 BOLTS MARKED "A" TO RELEASE FRAME AFTER INSTALLING WEIGHT SEGMENTS.

أدخل القطعة الرابعة

- ③ INSERT 4TH

أدخل القطعة الثانية

- ② INSERT 2ND & 3RD SEGMENT

أدخل القطعة الأولى

- ① INSERT 1ST SEGMENT

\* تزن كل قطعة حوالي 8.1 كيلوجرام - كن حذراً عند التداول.

\* كافة القطع ماثلة لبعضها.

\* يجب تركيب كافة القطع في الإطار قبل محاولة فتح سقطة الغطاء.

- \* EACH WEIGHT SEGMENT WEIGHS APPROXIMATELY 18 LBS. (8.1 KG) – HANDLE WITH CARE.
- \* ALL SEGMENTS ARE IDENTICAL.
- \* ALL SEGMENTS MUST BE INSTALLED AND SECURED IN THE FRAME BEFORE ATTEMPTING TO UNLATCH LID.



### 3-2. اختيار الموقع

اختيار الموقع السليم للمقلاة هام جدا للتشغيل السليم والسرعة والملاءمة. اختر موقعا يوفر تحميل وتفريغ سهل بدون التضارب مع إنتاج طلبات الطعام. وجد المشغلون أن القلي من البداية إلى النهاية ووضع المنتج في فائرينات حفظ الحرارة يساعد في الخدمة المستمرة السريعة. ينبغي وجود طاوولات لوضع المنتجات بجوار أحد جانبي المقلاة على الأقل. ضع في الاعتبار أن أفضل إنتاجية تتم بوجود خط إنتاج مستقيم: الأطعمة النيئة في جانب، والأطعمة الجاهزة في الجانب الآخر. خط الطلبات يمكن أن يتأثر بدون فقد كبير في كفاءة الإنتاج. لصيانة المقلاة بشكل سليم ينبغي وجود فراغ 24 بوصة من جميع الجوانب. يمكن الوصول إلى المقلاة للصيانة بفك أحد الجوانب.



لتجنب الحرائق وتلف المون ينبغي عدم استخدام المنطقة أسفل المقلاة لتخزين المون.



تحذير الإصابة بحروق  
لمنع الحروق الشديدة من تناثر السمن الساخن، ضع المقلاة بحيث تتجنب انقلابها. يمكن استخدام روابط للتثبيت لضمان استقرار المقلاة.

### 4-2. تسوية المقلاة

للتشغيل السليم، يجب أن تكون المقلاة مستوية من جانب إلى جانب ومن الأمام إلى الخلف. باستخدام ميزان تسوية يوضع على الأماكن المستوية من المقلاة ومحل القدر الوسط، يمكن ضبط العجلات حتى تستوي الوحدة.



عدم إتباع هذه التعليمات لتسوية المقلاة قد يؤدي إلى فيضان السمن من المقلاة، الذي يمكن أن يتسبب في الإصابة بحروق خطيرة، أو حدوث حريق أو تلف المعدات والأضرار المادية.

**5-2. تهوية المقلاة**

يجب أن توضع المقلاة المفتوحة بحيث يسمح بالتهوية من خلال مدخنة تهوية أو نظام تهوية. وهذا ضروري للسماح بخروج عادم البخار وأبخرة القلي. يجب الحرص عند تصميم جهاز العادم لتجنب التضارب مع تشغيل المقلاة المفتوحة. يوصى باستشارة شركة تهوية وتسخين محلية للمساعدة في تصميم نظام التهوية.

**NOTICE**

يجب أن تتماشى التهوية مع التعليمات والشروط المحلية والقومية. يمكنك استشارة قسم المطافئ المحلي أو إدارة المباني.

**6-2. المتطلبات الكهربائية**

تتطلب المقلاة الكهربائية تيار 208 أو 240 فولت، 3 50/60 Phase هيرتز. يكون كابل التوصيل موصلاً بالمقلاة عند شحنها. راجع لوحة البيانات على الغطاء في الجانب الأيسر من الجدار الخلفي لتحديد مصدر الطاقة السليم.



لتجنب الصدمة الكهربائية يجب أن تكون المقلاة مؤمنة بتوصيل أرضي كافي. راجع اللوائح المحلية لمعرفة التوصيل السليم. في غياب اللوائح المحلية، اتبع اللوائح القومية للكهرباء ANSI/NFPA No. 70. في كندا اتبع اللائحة الكندية للكهرباء CSA C22.1، الجزء الأول أو اتبع اللوائح المحلية.

لتجنب الصدمة الكهربائية يجب أن تكون المقلاة مؤمنة بفصل تيار خارجي يقوم بفصل جميع التوصيلات غير المؤمنة بالأرضي. مفتاح الكهرباء الرئيسي في هذه المعدة لا يفصل جميع خطوط التوصيل.

يجب تركيب مفتاح فصل مستقل بفيوزات مناسبة أو قواطع تيار في مكان مناسب بين المقلاة ومصدر الكهرباء. ويجب أن يكون موصل نحاس أحمر معزول معيار على 600 فولت أو 90° مئوية. للمسافات أطول من 50 قدم (15.24 متر) استخدم مقاس السلك الأكبر.

**7-2. المتطلبات الكهربائية العالمية**

الوحدات التي يتم استخدامها خارج الولايات المتحدة، يمكن أن تشحن بكابل الكهرباء موصلًا بالوحدة بسبب اختلاف معايير التوصيل. والمقلاة تشحن من المصنع مهيأة للتشغيل بتيار 208، 240، 380، 415 فولت، 3 50 Phase هيرتز. توجد وحدة توصيل داخل المقلاة لتوصيل الكابل. وتوجد لوحة بيانبة داخل الجانب الأيمن للمساعدة في توصيل الوحدة.

**NOTICE**

تتطلب وحدات CE مقاس أسلاك بحد أدنى 4 مم للتوصيل بوحدة التوصيل. إذا استخدم سلك توصيل مرن ينبغي أن يكون من طراز HO7RN.

لتركيب كابل الكهرباء اتبع الخطوات التالية:

1. فك الجانب الأيمن من الوحدة.
2. وصل الكابل بصندوق الموصل.
3. وصل الأسلاك بوحدة التوصيل تبعاً للرسم التوضيحي في الجانب الأيمن.
4. اسحب الجزء المتدلي من الكابل وضفرفه خلال المشبك على الإطار في الرجل الخلفية اليسرى للوحدة. ثم مرر الكابل أسفل الإطار وخارج خلف الوحدة حتى لا يتداخل مع صينية تصفية الترشيح.




يجب أن تكون صينية تصفية الترشيح أسفل المقلاة والغطاء في موضعه. تأكد من أن الثقب في الغطاء يتوازى مع المصفاة قبل فتح المصفاة. عدم إتباع هذه التعليمات يؤدي إلى تناثر السمن وقد يتسبب في حدوث إصابات.

5. بهذا يكتمل توصيل التمديدات الكهربائية للمقلاة.

7-2. المتطلبات الكهربائية  
العالمية (تابع)

NOTICE

- ينبغي أن تكون أسلاك التوصيل مقاومة للزيت، ومعزولة بعازل مرن، ليس أخف من البوليكلوروبين أو غيره من المواد العازلة.
- يوصى باستخدام أداة حماية معايرة على 30 mA مثل فاصل دائرة التيار المتخلف (RCCB)، أو قاطع تيار تسرب الأرضي (GFCI) في دائرة المقلاة.
- رمز الأرضي متساوي الجهد = 



(تحذير صدمة كهربائية  
فقط للمعدات بعلامة CE)

لتجنب الصدمة الكهربائية يجب ربط هذه المعدة بالمعدات الأخرى أو الأسطح المعدنية القريبة منها بموصل متساوي الجهد. هذه المقلاة مجهزة بعروة متساوية الجهد لهذا الغرض. يوشر للعروة المتساوية الجهد بهذا الرمز



## منع الغليان في مقالي HENNY PENNY



عدم إتباع هذه التعليمات قد يؤدي إلى فيضان السمن من المقلاة وهو ما قد يتسبب في الإصابة بحروق شديدة أو حدوث حريق أو أضرار مادية.

- ينبغي تحريك السمن فقط خلال إجراءات بدء التشغيل في الصباح. لا تحرك السمن في أي وقت آخر.
- رشح السمن مرتين يوميا على الأقل.
- رشح فقط عندما تظهر على الشاشة (COOL).
- أزل قطع البقسماط المتخلفة بالفرشاة من على السطح أثناء دورة التبريد عند القيام بعملية الترشيح.
- تأكد من أن المقلاة مستوية.
- تأكد من أن السمن ليس فوق مؤشر الملاء العلوي.
- تأكد من التعديل الصحيح لصمام التحكم بالغاز والموقد.
- استخدم الحمولة الموصى بها.

لمزيد من التفاصيل عن هذه التعليمات، راجع دليل التشغيل ومكتبة معايير KFC.

للمساعدة اتصل بقسم الخدمة في HENNY PENNY على هاتف

1-800-417-8405

أو

1-937-456-8405

## القسم الثالث- التشغيل

### 1-3. مكونات التشغيل

#### مفتاح التشغيل/ المضخة

مفتاح ذو ثلاثة أوضاع، الوضع الأوسط هو وضع الإيقاف. أدر المفتاح إلى الوضع المكتوب عليه POWER لتشغيل المقلاة، أدر المفتاح إلى الوضع المكتوب عليه PUMP لتشغيل مضخة الترشيح. يجب التأكد من شروط معينة قبل تشغيل مضخة الترشيح. هذه الشروط يتم تغطيتها لاحقاً في هذا الكتيب.

#### قدر القلي

يوضع في هذا القدر سمن القلي وهو مصمم بحيث يقبل مبدل الحرارة وهو يسع 6 دجاجات وبه منطقة باردة لتجميع البقسماط المتخلف عن القلي وقطع المنتج المتساقطة أثناء القلي.

#### الحامل

هذا الحامل الاستانلس ستيل يتكون من 5 رفوف تحمل المنتج خلال وبعد القلي.

#### صمام التصريف

هو صمام كروري ثنائي ويكون عادة في وضع الإقفال. أدر المقبض لتصريف السمن من القدر إلى صينية تصريف الترشيح.

#### مفتاح تعشيق المصفاة

و مفتاح يوفر الحماية للمقلاة في حالة تصريف السمن من القدر بطريق الخطأ بينما يكون مفتاح التشغيل في وضع POWER. هذا المفتاح مصمم لإبطال التسخين أوتوماتيكياً عند فتح صمام التصريف.

#### نظام خلط السمن

هو إمكانية خلط السمن لضمان تقلبيه للتأكد من عدم تراكم الرطوبة وبالتالي حدوث غليان وفوران في القدر. تعمل مضخة الترشيح أوتوماتيكياً على فترات محددة لخلط السمن وتقلبيه.

#### مزلاج الغطاء

هو مزلاج ميكانيكي في مقدمة الغطاء يتصل بسناد في مقدمة القدر عند تنزيل الغطاء.

#### صمام الهواء

يضخ الهواء في السمن على فترات ليحفظ درجة حرارة السمن عند درجة معينة، وهو يعمل فقط عندما تكون الوحدة لا تعمل لفترة من الوقت، أو عند التسخين من بداية باردة.

### 1-3. مكونات التشغيل

(تابع)

الحد الأقصى

يستشعر مفتاح الحد الأقصى للحرارة لدرجة حرارة السمن. إذا تعدت حرارة السمن  $450^{\circ}$  فهرنهايت (230 مئوية)، فإن هذا المفتاح يفتح ومن ثم يوقف تسخين السمن في القدر. إذا انخفضت حرارة السمن إلى معدل آمن، يجب إعادة ضبط المفتاح يدويًا بالضغط على مفتاح إعادة الضبط الأحمر الذي يقع أسفل منصة التحكم في الجانب الأمامي الأيمن للمقلاة.



شكل 1-3

هي الصينية التي يوجد بها المرشح وهي تتلقى السمن عند تصفيته من القدر، وهي تستخدم أيضا للتخلص من السمن القديم.



تحذير الإصابة بحروق

عندما يوجد سمن ساخن في هذه الصينية توخى الحرس لتجنب الإصابة بحروق.

تصل المرشح بمضخة الترشيح وتسمح بسهولة إزالة المرشح وصينية التصريف. هي أداة وقائية تقطع الدائرة الكهربائية عندما يتعدى التيار القيمة المعيارية.

مجموعة المرشح

الفيوزات

لإغلاق الغطاء:

1. قم بخفض الغطاء حتى يلمس المزلاج القدر.

لفتح الغطاء:

1. افتح المزلاج الأمامي للغطاء.

2. ارفع من اليد لرفع الغطاء.

### 2-3. تداول الغطاء

إذا كانت درجة حرارة السمن أقل من  $185^{\circ}$  فهرنهايت (-77 $^{\circ}$  85 مئوية)، وكان مفتاح التشغيل في وضع التشغيل، فإن المقلاة تدخل إلى دورة الإذابة. يتم تسخين السمن ببطء لتجنب احتراقه. وتتناوب الحرارة بين تشغيل وتوقيف لضمان الذوبان البطيء للسمن. عند درجة حرارة  $185^{\circ}$  فهرنهايت (85 مئوية) تبقى الحرارة في وضع التشغيل حتى الوصول إلى وضع التبريد وهو عند درجة حرارة  $250^{\circ}$  فهرنهايت (121 مئوية). يحافظ النظام على هذه الحرارة حتى يتم الضغط على مفتاح التبريد COOL.

### 3-3. تشغيل دورة

الإذابة

راجع قسم ملء القدر بالسمن وإضافة سمن

**4-3. المفاتيح والمؤشرات**

راجع الصورة في نهاية هذا القسم.

**أزرار اختيار المنتج**

اختر عدد الدجاجات، أو المنتج، التي يراد طهيها بالضغط على المفتاح أسفل المنتج المعروف في القائمة، فيبدأ السمن في التسخين لخفض الحرارة لهذا المنتج.

الضغط على نفس المفتاح مرة ثانية يبدأ دورة الطهي. تتغير الشاشة من "DROP" إلى ميفات العد التنازلي لوقت الطهي بالدقائق والثواني.

في نهاية دورة الطهي، تصفر صفارة التنبيه ويظهر على الشاشة "DONE". اضغط مفتاح الدورة الذي يوضع لتوقيف صفارة التنبيه. تعود المقلاة بعدئذ إلى وضع التبريد COOL MODE.

**NOTICE**

يمكن إلغاء دور الطهي في أي وقت بالضغط على مفتاح المنتج والاستمرار في الضغط عليه.

هي شاشة عرض رقمية من أربعة أرقام توضح الوقت المتبقي للطهي خلال دورة الطهي، وكذلك درجة حرارة السمن عندما يطلبها المشغل (الطاهي).

**شاشة الوقت/الحرارة**

يضيء عندما يتطلب النظام التسخين، وعندما تصل درجة حرارة السمن إلى الدرجة المطلوبة فإنه ينطفئ.

**مؤشر الحرارة**

يظهر على الشاشة "HI" إذا كانت حرارة السمن أكثر بمقدار 40° فهرنهيتية من درجة الحرارة المضبوطة مسبقاً.

**مؤشر الحرارة المرتفعة**

يظهر على الشاشة "DROP" عندما تصل حرارة السمن إلى درجة الحرارة المضبوطة مسبقاً (تظهر "DROP" قبل الدرجة المضبوطة مسبقاً بمقدار 2° أو بمقدار 4° أعلى من الدرجة المضبوطة مسبقاً).

**مؤشر الإنخفاض**

يظهر على الشاشة "DONE" في نهاية دورة الطهي.

**مؤشر الإنتهاء**

اضغط على هذا المفتاح لقراءة درجة حرارة السمن خلال دورة الطهي.

**زر الحرارة**

الضغط على هذا المفتاح يبدل بين العناصر التي يتم برمجتها.

**زر المسح SCAN**

يستخدم في برمجة المفاتيح.

**زر الوظيفة FUNCTION**

بعد ترشيح السمن في المقلاة، وهي في وضع التوقف للترشيح، يظهر على الشاشة "FILL" ويكون من الضروري الضغط على مفتاح EXIT FILL.

**زر EXIT FILL**



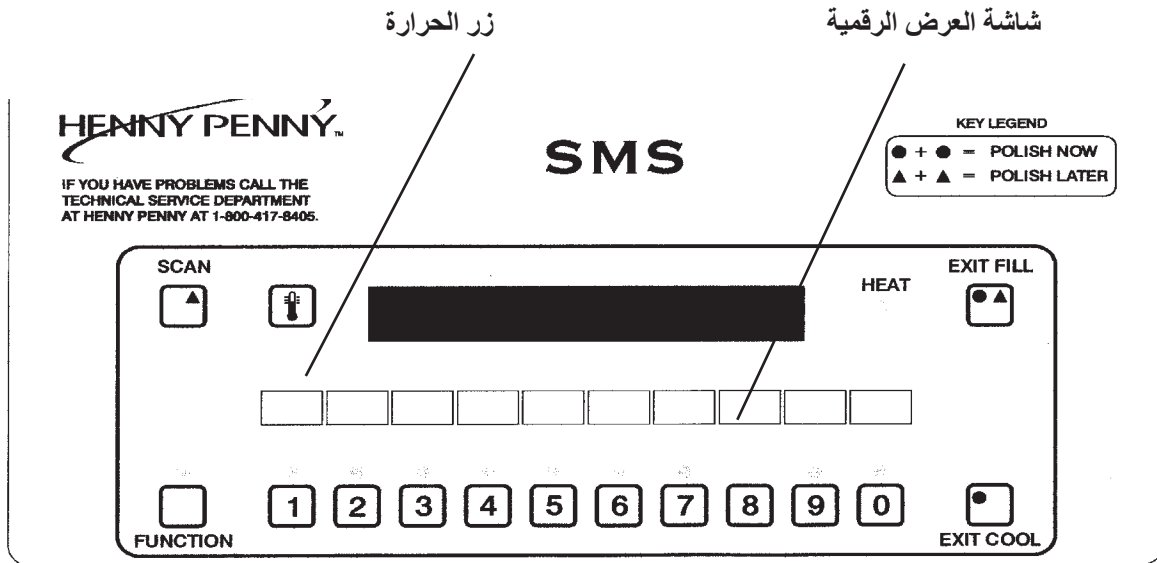
**4-3. المفاتيح والمؤشرات**  
(تابع)

بعد الطهي أو بعد ترشيح السمن تدخل الحرارة أوتوماتيكيا إلى وضع COOL MODE، الذي يحفظ السمن في درجة حرارة أقل، وهذه الحرارة تحافظ على عمر وصلاحية السمن وتقلل من وقت التسخين لدورة الطهي التالية. يجب الضغط على مفتاح EXIT COOL لتسخين السمن إلى درجة الحرارة المضبوطة مسبقا.

زر EXIT COOL



خطر الإصابة بحروق  
رغم أن الشاشة يظهر عليها "COOL" خلال وضع الانتظار، إلا أن السمن يكون ساخنا ويمكن أن يؤدي إلى الإصابة بالحروق



أزرار المنتج

**5-3. ملء القدر بالسمن أو إضافة السمن**

**CAUTION**

يجب أن يكون مستوى السمن دائما فوق عناصر التسخين عندما تكون المقلاة آخذة في السخونة، وعند مؤشرات مستوى القدر في خلف قدر القلي (الشكل 3-3)، عدم إتباع هذه التعليمات يمكن أن يؤدي إلى الحريق أو تلف المقلاة.

عند استخدام السمن المتجمد يوصى بصهره على مصدر حرارة خارجي قبل وضعه في القدر. يجب أن تكون عناصر التسخين وأنابيب الشعل مغمورة بالكامل في السمن. وإلا قد تحدث حرائق أو تلف للمقلاة.

1. يوصى باستخدام سمن قلي عالي الجودة في المقلاة المفتوحة. بعض أنواع السمن المنخفضة الجودة بها نسبة عالية من الرطوبة مما يؤدي لحدوث رغوة وغليان.



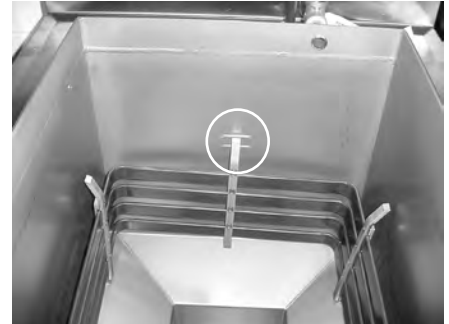
**To avoid severe burns when pouring hot shortening into frypot, wear gloves and take care to avoid splashing**

2. تتطلب الموديلات الكهربائية 100 رطل (45 كيلوجرام) من السمن. توجد خطوط مؤشر لمستويين في الجدار الخلفي للقدر، وهذه تظهر عندما يكون السمن الساخن في المستوى الصحيح. الشكل 3-3.
3. يجب ملء القدر بالسمن البارد حتى الخط الأسفل.



تأكد من ألا يصل السمن أبدا أعلى من خط المؤشر العلوي. عدم إتباع هذه التعليمات يمكن أن يؤدي إلى فيضان (فوران) السمن من المقلاة، الذي يمكن أن يؤدي بدوره إلى حروق شديدة وإصابات شخصية أو حريق وتلف للمعدات.

للتعليمات الكاملة راجع مكتبة معايير KFC.



شكل 3-3

6-3. التشغيل الأساسي

اتبع الإجراءات التالية لبدء تشغيل المقلاة، وفي كل مرة يتم فيها تسخين المقلاة من وضع التبريد أو الإقفال. هذه التعليمات أساسية وعامة. تأكد من إتباع معايير مكتبة KFC عند تشغيل المقلاة.

1. تأكد أن القدر مملوء بالسمن حتى المستوى السليم إلى المؤشر السفلي.



خطر فوران

لا تملأ القدر بقدر زائد من المنتج أو تضع في السمن منتج رطب. الحد الأقصى للكمية من المنتج في القدر هي 21 رطل (9.5 كيلوجرام). عدم إتباع هذه الإجراءات يمكن أن يؤدي إلى فيضان السمن من القدر مما قد ينتج عنه حروق شديدة أو إصابات أو تلف للوحدة.

2. حرك مفتاح POWER/PUMP إلى وضع التشغيل واضغط على مفتاح المنتج المطلوب لاختيار كمية المنتج التي يتم طهيها.

3. S قلب السمن خلال تسخينها من وضع البرودة. راعي تقليب السمن في المنطقة الباردة.



خطر فوران

لا تقلب السمن في أي وقت آخر سوى عند بدء التشغيل في الصباح. عدم إتباع هذه الإجراءات يمكن أن يؤدي إلى فيضان السمن من القدر مما قد ينتج عنه حروق شديدة أو إصابات أو حريق أو تلف للوحدة

**6-3. التشغيل الأساسي**  
**(تابع)**

4. اترك المقلاة تسخن حتى يظهر على الشاشة الرقمية "DROP". (اضغط على مفتاح EXIT COOL إذا ظهرت على الشاشة كلمة COOL).

**NOTICE**

تتناوب الحرارة بين التشغيل والإبطال قبل الوصول إلى درجة الحرارة المضبوطة مسبقاً بمقدار 10° لتجنب تعدي درجة الحرارة المضبوطة مسبقاً. (تحكم تناسبي).

5. قم بزلق أرفف المنتج المغطى بالقسماط إلى الحامل على الغطاء، بادئاً بالرّف الأسفل لتجنب تلف المنتج.

**NOTICE**

حرك أرفف المنتج المغطى بالقسماط إلى الحامل على الغطاء، بادئاً بالرّف الأسفل لتجنب تلف المنتج.

6. أنزل وأغلق الغطاء بالمزلاج، واضغط على مفتاح المنتج المطلوب.

7. في نهاية الدورة يصدر صفير تنبيه ويظهر على الشاشة "DONE". في هذا الوقت اضغط على مفتاح المنتج.

8. U فك المزلاج وارفع الغطاء بحرص.

9. باستخدام مقابض الأرفف، ارفع الأرفف من الحامل بادئاً من الرّف الأعلى لتجنب تلف المنتج.

7-3. العناية بالسمن



اتبع التعليمات التالية لتجنب فيضان (فوران) السمن من المقلاة، الذي يمكن أن يؤدي إلى حروق شديدة وإصابات شخصية أو حريق وتلف للمعدات.

1. للحفاظ على السمن عندما لا تكون المقلاة مستخدمة، ينبغي أن تكون المقلاة في وضع COOL MODE.
2. يتطلب قلي المنتجات المغطاة بالبقسمات ترشيح السمن للمحافظة عليه نظيفاً. يجب ترشيح السمن مرتين على الأقل يومياً، بعد ساعة الذروة وقت الغذاء، وفي نهاية اليوم.
3. حافظ على السمن في المستوى السليم للطهي. أضف سمن حسب الحاجة.
4. لا تحمل الأرفف بمنتج أكثر من اللازم (21 رطل (9.5 كجم) كحد أقصى)، أو تضع منتجات عالية الرطوبة (مبتلة) في الأرفف.



مع الاستخدام الطويل تنخفض نقطة اشتعال السمن. تخلص من السمن إذا ظهرت عليه علامات التدخين الكثيف أو الرغوة. يمكن أن تحدث حروق شديدة أو إصابات أو حرائق أو تلف للمعدات.

المقلاة المفتوحة سعة 6 دجاجات التي تعمل بالغاز، موديل 290، يجب تنظيفها وتنظيف السمن مرتين يومياً على الأقل، بعد ساعة الذروة وقت الغذاء وفي نهاية اليوم. راجع مكتبة معايير KFC.

قم بترشيح السمن مباشرة بعد دورة الطهي إذا كانت درجة حرارة السمن في وضع Cool Mode 250 فهرنهايت (121 مئوية) أو أقل.



8-3. تعليمات الترشيح

صفي السمن في درجة حرارة 250 فهرنهايت (121 مئوية) أو أقل. تتسبب الحرارة المرتفعة في حرق فضلات الطعام المقلية والبقسمات المتساقط في السمن أثناء القلي على سطح المقلاة الصلب بعد تصريف صلصة المرق.

**8-3. تعليمات الترشيح  
(تابع)**



قم بالترشيح فقط عندما تكون "COOL" ظاهرة على الشاشة. عدم إتباع هذه التعليمات يمكن أن يؤدي إلى فيضان (فوران) السمن من المقلاة، الذي يمكن أن يؤدي إلى حروق شديدة وإصابات شخصية أو حريق وتلف للمعدات.

يمكن أن تؤدي كثرة استخدام المقلاة إلى سرعة امتلاء المنطقة الباردة بالفضلات والقطع المتساقطة أثناء القلي، مما يتطلب التنظيف بشكل دوري. تتضمن العملية رفع الفضلات والقطع المتساقطة من المنطقة الباردة في القدر.

1. حرك مفتاح التشغيل/المضخة إلى وضع الإيقاف

2. تأكد من أن صينية تصريف المرشح أسفل المقلاة وأن مجموعة المرشح موصلة بأنبوبة المرشح الخارجة من الصينية.



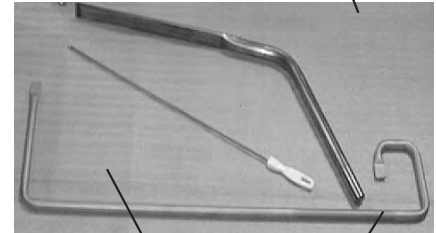
يجب أن تكون صينية الترشيح بعيدة أسفل المقلاة وأن يكون غطاءها في موضعه. تأكد من أن الثقب في الغطاء متناسق مع صمام التصريف قبل فتحه. عدم إتباع هذه التعليمات قد يتسبب في تناثر السمن ويمكن أن يؤدي إلى حدوث إصابات.

تكون سطوح المقلاة والأرفف ساخنة. توخي الحرص عند الترشيح لتجنب الإصابة بحروق.

3. ارفع أرفف الطهي والحامل، وامسح قاع الغطاء. أبعد الغطاء لتنظيف المقلاة.

4. ارفع أرفف الطهي والحامل، وامسح قاع الغطاء. أبعد الغطاء لتنظيف المقلاة. اسحب مقبض المصفاة نحوك لفتح صمام التصريف. يجب أن يكون المقبض مشيراً إلى مقدمة المقلاة. استخدم الفرشاة البيضاء الكبيرة لتنظيف الفضلات من حول عناصر التسخين وجوانب وقاع القدر خلال تصريف السمن. استخدم قضيب تسليك المصفاة لدفع الفضلات خلال فتحة المصفاة في قاع القدر. باستخدام الفرشاة البيضاء الصغيرة نظف بين عناصر التسخين وكذلك جدران القدر.

أداة تقليب/تحريك السمن



قضيب تنظيف/ تسليك فتحة التصريف  
الفرشاة البيضاء الصغيرة



نظف الفضلات بالكامل باستخدام فرشاة من على أسطح قدر القلي والمنطقة الباردة خلال عملية الترشيح. عدم إتباع هذه التعليمات يمكن أن يؤدي إلى فيضان السمن من القدر، والذي قد يؤدي بدوره إلى الإصابة بحروق شديدة أو حدوث حريق أو أضرار مادية.

**8-3. تعليمات الترشيح  
(تابع)**

5. اجمع الفضلات من القدر وتخلص منها. لا تدع الفضلات تصفى إلى صينية تصريف المرشح. يمكن أن تترك هذه الفضلات مذاقا محروقا في صلصة المرق. امسح جميع الأسطح بقطعة قماش مبللة. إذا تساقط الماء في المنطقة الباردة، جففه بالمنشفة قبل إعادة ضخ السمن إلى القدر.
6. أرجع مقبض المصفاة إلى وضع الإغلاق.
7. حرك مفتاح POWER/PUMP إلى وضع الضخ PUMP، وعندما يتم ضخ السمن بالكامل إلى القدر، حرك مقبض المصفاة إلى وضع الغلق لتغلق المصفاة.



إذا كانت هناك فقاعات هواء تخرج من السمن، فمن الممكن أن تكون وصلة المرشح عند مجموعة المرشح في أنبوبة المرشح غير مربوطة بإحكام. أطفئ المضخة وارتي قفازات واقية عند ربطها بإحكام، لأن مجموعة المرشح تكون ساخنة مما قد يؤدي إلى الإصابة بحروق.

يجب تغيير مظروف المرشح بعد 10-12 عملية ترشيح، أو عندما يسد بالبقسماط. راجع مكتبة معايير KFC.



**9-3. تغيير مظروف  
المرشح**

استخدم قفازات واقية عند فك مجموعة المرشح لتجنب الإصابة بحروق.

إذا احتجت لتحريك صينية المرشح وهي مملوءة بالسمن توخي الحرص لتجنب تناثر السمن مما قد يتسبب في الإصابة بحروق.



تأكد من أن شبكات المرشح ومصفاة البقسماط ومشابك المرشح والأنبوبة جافة تماما قبل تركيب مظروف المرشح حتى لا يتسبب الماء في ذوبانه.

**10-3. تنظيف قدر القلي**

بعد تركيب المقلاة لأول مرة، وقبل أي تغيير للسمن، يجب تنظيف المقلاة جيدا كما يلي:

1. أدر مفتاح الطاقة/المضخة (POWER/PUMP) إلى وضع الإيقاف وافصل الوحدة عن التيار الكهربائي.



لا يوصى بتحريك المقلاة أو صينية الترشيح بينما تحتوي على سمن ساخن. يمكن أن يتناثر السمن الساخن مما قد يتسبب في حروق شديدة.

يجب أن تكون صينية الترشيح بعيدة أسفل المقلاة وأن يكون غطاءها في موضعه. تأكد من أن الثقب في الغطاء متناسق مع صمام التصريف قبل فتحه. عدم إتباع هذه التعليمات قد يتسبب في تناثر السمن ويمكن أن يؤدي إلى حدوث إصابات.

2. إذا كان يوجد بالقدر سمن ساخن، يجب تصفيته بفتح صمام التصريف بسحبه نحوك.

3. أغلق صمام التصريف وتخلص من السمن.

4. ارفع الغطاء والأرفف والحامل، وأمل الغطاء للخلف حتى لا يتعارض مع التنظيف.

5. راجع معايير KFC لتعليمات التنظيف.



إذا بدأ محلول التنظيف في القدر في الغليان أو الفوران. أطفئ المقلاة فوراً حيث يمكن أن يؤدي هذا إلى تلف في المعدة.

لا تستخدم سلك الألمنيوم، أو أي منظفات تحتوي على الكلور أو البرومين أو الأيونين أو الأمونيا حيث أن هذه المواد يمكن أن تتلف مادة الاستانلس ستيل التي يصنع منها القدر وتقلل من عمر الوحدة.

لا تستخدم تيار هواء مضغوط لتنظيف الوحدة حيث قد يتسبب هذا في تلف الوحدة.



تأكد من أن داخل القدر، وفتحة صمام الترشيح وجميع الأجزاء التي تتصل بالسمن جافة بقدر الإمكان.



محرك المضخة مجهز بمفتاح إعادة ضبط يدوي، يقع خلف المحرك لحالات سخونة المحرك. إذا لم يعمل المحرك، انتظر 5 دقائق قبل محاولة إعادة ضبطه لتسمح للمحرك بأن يبرد. ارفع اللوحة على الجانب الأيسر من الوحدة وأعد ضبط المفتاح. يحتاج هذا إلى بعض الجهد ويمكن استخدام مفك لإعادة ضبط المفتاح.



لتجنب الحروق الناتجة من تناثر السمن، حرك مفتاح التشغيل الأساسي إلى وضع الإغلاق قبل إعادة ضبط مفتاح محرك مضخة المرشح.

تحتاج المقلاة المفتوحة إلى عناية وصيانة دورية. يوضح الجدول التالي ملخصاً للصيانة الدورية المجدولة. توضح الفقرات التالية إجراءات الصيانة الوقائية التي يجب أن يقوم بها المشغل.

**التكرار**  
راجع مكتبة معايير KFC  
راجع مكتبة معايير KFC  
راجع مكتبة معايير KFC  
راجع مكتبة معايير KFC  
سنوياً- راجع قسم الصيانة الوقائية

**الإجراء**  
ترشيح السمن  
تغيير السمن  
تغيير مظروف المرشح  
تنظيف قدر الفلي  
تشحيم بكرات الغطاء

#### تشحيم بكرات الغطاء

يجب تشحيم بكرات الغطاء خلف المقلاة مرة واحدة سنوياً على الأقل لضمان سهولة حركة الغطاء.

1. انزع الغطاء الخلفي للمقلاة.

2. باستخدام شحم عامود الدوران (جزء رقم 12124)، ضع كمية قليلة من الشحم على البكرتين العلوية والسفلية. كذلك شحم البكرتين اليمنى واليسرى.

### 11-3. الضبط اليدوي لواقى محرك مضخة الترشيح



### 12-3. الصيانة العادية

### 13-3. الصيانة الوقائية



**14-3. البرمجة**

1. اضغط واستمر في الضغط على مفتاح FUNCTION لمدة ثانيتين. يظهر على الشاشة "REG PROGRAM" يتبعها "CODE".
2. أدخل الكود 1-2-3. يظهر على الشاشة "SELECT PRODUCT".

**NOTICE**

إذا لم يتم الضغط على أي مفتاح، لمدة دقيقة في وضع البرمجة، يعود النظام إلى وضع الطهي..

3. اضغط وارفع الضغط عن مفتاح المنتج المرغوب فيه (-|صفر) لتحديد المنتج الذي تريد برمجته.
4. يظهر على الجانب الأيسر من الشاشة "INT1" و "TIME". ويظهر على الجانب الأيمن من الشاشة وقت بدء دورة الطهي، ويمكن تغييره بالضغط على الأرقام المطلوبة. مثال: اضغط 1، صفر، صفر، صفر فتومض على الشاشة 10.00 في الجانب الأيمن وتضبط وقت البدء على 10 دقائق.
5. بعد ضبط الوقت، اضغط وارفع الضغط عن مفتاح FUNCTION فيظهر على الجانب الأيسر من الشاشة "INT1" و "TEMP". ويظهر على الجانب الأيمن من الشاشة درجة حرارة البدء، ويمكن تغييرها بالضغط على الأرقام المطلوبة. مثال: اضغط 2، 5، صفر، فتومض على الشاشة 250° فهرنهايتية في الجانب الأيمن وتضبط حرارة البدء على 250° فهرنهايتية.
6. بعد ضبط الحرارة، اضغط وارفع الضغط عن مفتاح FUNCTION فيظهر على الجانب الأيسر من الشاشة "INT1" و "COMP". ويظهر على الجانب الأيمن من الشاشة قيمة تعويض الحمولة المضبوطة من المصنع.

**14-3. البرمجة (تابع)**

7. بعد قيمة تعويض الحمولة، اضغط و ارفع الضغط عن مفتاح FUNCTION فيظهر على الجانب الأيسر من الشاشة "PROP" و "CONTROL". ويظهر على الجانب الأيمن من الشاشة درجة حرارة التحكم التناسبي المضبوطة من المصنع.
8. بعد درجة حرارة التحكم التناسبي، اضغط و ارفع الضغط عن مفتاح FUNCTION فيظهر على الجانب الأيسر من الشاشة "ALM1" و "TIME". ويظهر على الجانب الأيمن من الشاشة وقت أول تنبيه. لتغيير وقت صفير التنبيه، اضغط على الأرقام المطلوبة. مثال: اضغط 1، صفر، صفر، صفر فتومض على الشاشة 10.00 في الجانب الأيمن هذا يعني أنه عندما يبدأ الميقات العد التنازلي إلى 10 دقائق، يصدر صفير التنبيه.
9. بعد ضبط التنبيه، اضغط و ارفع الضغط عن مفتاح FUNCTION فيظهر على الجانب الأيسر من الشاشة "ALM1" و "SELF". ويظهر على الجانب الأيمن من الشاشة "YES" أو "NO". يمكن التبديل بين نعم ولا بالضغط على أي من مفاتيح المنتج (-I صفر). تعني نعم أن صفير التنبيه يتوقف أوتوماتيكيا بعد عدد معين من الرنات، وتعني لا أن المشغل يجب أن يوقف الصفير بالضغط على مفتاح المنتج المطلوب.
10. أعد الخطوات 9، 10 للمنهين 2، 3.
11. بعد ضبط المنبه 3، اضغط و ارفع الضغط عن مفتاح FUNCTION فيظهر على الجانب الأيسر من الشاشة "FILTER" و "CYCLES". ويظهر على الجانب الأيمن من الشاشة قيمة دورة الترشيح. القيمة هي عدد دورات الطهي التي ينبغي إكمالها قبل إن يوجه النظام المشغل إلى أن السمن يحتاج إلى ترشيح.
12. بعد ضبط قيمة الترشيح، اضغط و ارفع الضغط عن مفتاح FUNCTION فيظهر على الجانب الأيسر من الشاشة "EOC" و "EXIT". ويظهر على الجانب الأيمن من الشاشة "COOL". يمكن ضبط نهاية الدورة EOC، على وضع COOL, SETP, FLTR بالضغط على أي من مفاتيح المنتج. في نهاية دورة الطهي يمكن ضبط النظام للرجوع إلى وضع COOL MODE، أو وضع درجة الحرارة المضبوطة مسبقا، أو الإشارة للمشغل بترشيح السمن.

**14-3. البرمجة (تابع)**

13. بعد ضبط نقطة نهاية الدورة، اضغط و ارفع الضغط عن مفتاح FUNCTION. تومض "HEAD" على الجانب الأيسر من الشاشة، ويظهر رقم على الجانب الأيمن من الشاشة. الرقم على الجانب الأيمن هو رقم الدجاجات التي يتم طهيها في نفس الوقت عند الضغط على مفتاح هذا المنتج. يمكن تغيير الرقم بالضغط على مفتاح المنتج المطلوب. يمكن أن يقوم النظام بعد الدجاجات التي تم طهيها ببناء على عد دورات الطهي.

**NOTICE**

يمكن برمجة منتج آخر في وضع البرمجة بإتباع هذه الإجراءات:

اضغط واستمر في الضغط على مفتاح "SCAN" في أي وقت خلال وضع البرمجة، فيظهر على الشاشة "SELECT PRODUCT". ثم اضغط على أي من مفاتيح المنتجات (-1 صفر)، والآن يمكن برمجة ذلك المنتج.

14. لبرمجة وقفة أخرى، اضغط و ارفع الضغط عن مفتاح SCAN وأنت في وضع TIME MODE للوضع الأول. يظهر على الشاشة "INT2" و "TIME" في الجانب الأيسر. ثم اتبع الخطوات أعلاه بدءاً من الخطوة 4.

**مراجعة الاستخدام**

1. اضغط واستمر في الضغط على مفتاح FUNCTION لمدة ثانيتين، حتى يظهر على الشاشة "REG PROGRAM". بمجرد أن تظهر على الشاشة، اضغط و ارفع الضغط عن مفتاح FUNCTION مرة واحدة حتى يظهر على الشاشة "REVIEW USE".

2. يظهر على الشاشة "DAILY". اضغط على أي من مفاتيح المنتجات لرؤية استخدام هذا المنتج. اضغط واستمر في الضغط على مفتاح FUNCTION للخروج من وضع البرمجة الخاصة

**إعادة ضبط الاستخدام**

1. اضغط واستمر في الضغط على مفتاح FUNCTION لمدة ثانيتين، حتى يظهر على الشاشة "REG PROGRAM". بمجرد أن تظهر على الشاشة، اضغط و ارفع الضغط عن مفتاح FUNCTION مرتين حتى يظهر على الشاشة "RESET USE".

2. يظهر على الشاشة "CODE". اضغط على 1-3-5، فيظهر على الشاشة "DAILY". اضغط على أي من مفاتيح المنتجات لضبطها على صفر.

**15-3. نسق البرمجة الخاص**

**15-3. نسق البرمجة الخاص  
(تابع)**

الأوضاع المضبوطة من المصنع (فهرنهيئية/منوية، غاز/كهرباء، درجة علو الصوت، تردد السماعات، الرموز (الكود)، بدء النظام)

1. اضغط واستمر في الضغط على مفتاح FUNCTION لمدة ثانيتين، حتى يظهر على الشاشة "REG PROGRAM". بمجرد أن تظهر على الشاشة، اضغط وارفع الضغط عن مفتاح 3 FUNCTION مرات حتى يظهر على الشاشة "FAC PRESET".
2. W يظهر على الشاشة "CODE". اضغط على 2957، فيظهر على الشاشة "DEG" و "MODE". اضغط أي من مفاتيح المنتجات للتبديل من فهرنهيئية إلى منوية وبالعكس.
3. اضغط واستمر في الضغط على مفتاح FUNCTION، حتى يظهر على الشاشة "TYPE" و "FRYR". اضغط أي من مفاتيح المنتجات للتبديل من "GAS" إلى "ELEC" وبالعكس.
4. اضغط على مفتاح FUNCTION مرتين، حتى يظهر على الشاشة "VOL" و "SPKR". يمكن تغيير درجة علو الصوت من 1 إلى 10 حيث 10 هي أعلى صوت.
5. اضغط على مفتاح 3 FUNCTION مرات، حتى يظهر على الشاشة "FREQ" و "SPKR". يمكن تغيير تردد الصوت من 100 إلى 2000.
6. اضغط على مفتاح 10 FUNCTION مرات، حتى يظهر على الشاشة. اضغط واستمر في الضغط على أي من مفاتيح المنتجات فيبدأ على الشاشة عد تنازلي من 5. عند بدء العد التنازلي ارفع الضغط عن مفتاح المنتج، فيضبط النظام أوضاع المصنع.

**NOTICE**

قبل محاولة تغيير الأوضاع الأخرى اتصل بقسم خدمة وصيانة HENNY PENNY على هاتف 1-800-417-8405 أو 1-937-456-8405.

**15-3. نسق البرمجة الخاص  
(تابع)**

**نسق Tech I/O**

1. اضغط واستمر في الضغط على مفتاح FUNCTION لمدة ثانيتين، حتى يظهر على الشاشة "REG PROGRAM". بمجرد أن تظهر على الشاشة، اضغط وارفع الضغط عن مفتاح 4 FUNCTION مرات حتى يظهر على الشاشة "TECH I-O".
2. يظهر على الشاشة "CODE". اضغط على 2-4-6 (1-7-7 لوحدة CE)، فيظهر على الشاشة "HEAT" و "PUMP" ويضيء مفتاح 1، 3 على التوالي.
3. لاختبار دائرة التسخين، اضغط واستمر في الضغط على مفتاح 1.
4. لاختبار نظام المضخة، اضغط واستمر في الضغط على مفتاح 3.

**اختبار الوحدة**

اضغط واستمر في الضغط على مفتاح FUNCTION لمدة ثانيتين، حتى يظهر على الشاشة "REG PROGRAM". بمجرد أن تظهر على الشاشة، اضغط وارفع الضغط عن مفتاح 5 FUNCTION مرات حتى يظهر على الشاشة "APPL TEST".

ومفتاح التشغيل في وضع التشغيل، يظهر على الشاشة "CURR="، مع الوقت الذي أخذته الوحدة للوصول من 250° إلى 300° فهرنهايت (121° إلى 149° مئوية). ويسجل هذا عادة ممن التسخين الأولي في الصباح.

**16-3. نسق البرمجة الخاص  
(تابع)**

**التحكم بالحرارة**

1. اضغط واستمر في الضغط على مفتاح FUNCTION لمدة ثانيتين، حتى يظهر على الشاشة "REG PROGRAM". بمجرد أن تظهر على الشاشة، اضغط وارفع الضغط عن مفتاح 6 FUNCTION مرات حتى يظهر على الشاشة "HEAT CNTRL".
2. يظهر على الشاشة "CODE". اضغط على 1-2-3-4 فيظهر على الشاشة "MELT" و "EXIT" ويضيء مفتاح "TEMP"، مع درجة حرارة السمن التي تخرج فيها الوحدة من دورة الصهر، وهي مضبوطة على 180° فهرنهيتية (82 مئوية). هذه الحرارة لا ينبغي تغييرها بدون استشارة المصنع.
3. اضغط وارفع الضغط عن مفتاح FUNCTION، فيظهر على الشاشة "MELT" و "CYCLE"، و "100s" بالتبادل مع طول الفترة (النبض) 4000. ينبغي عدم تغيير هذا الوضع بدون استشارة المصنع.
4. اضغط وارفع الضغط عن مفتاح FUNCTION، فيظهر على الشاشة "MELT" و "ON"، و "TIME" و "100s" بالتبادل مع طول فترة التسخين. ينبغي أن تكون 1700، وينبغي عدم تغيير هذا الوضع بدون استشارة المصنع.
5. اضغط وارفع الضغط عن مفتاح FUNCTION، فيظهر على الشاشة "COOL" و "-SET"، و "POINT" بالتبادل مع درجة الحرارة التي يخرج فيها النظام من دورة الصهر، وينبغي أن تكون 250° فهرنهيتية (121 مئوية)، وينبغي عدم تغيير هذا الوضع بدون استشارة المصنع.
6. اضغط وارفع الضغط عن مفتاح 4 FUNCTION مرات، فيظهر على الشاشة "AUTO" و "IDLE"، ومعها "OFF". وينبغي عدم تغيير هذا الوضع بدون استشارة المصنع.
7. اضغط وارفع الضغط عن مفتاح 5 FUNCTION مرات، فيظهر على الشاشة "AUTO" و "IDLE" و "MMSS" بالتبادل ومعها "0:00". وينبغي عدم تغيير هذا الوضع بدون استشارة المصنع.
8. آخر ثلاث وظائف يف وضع التحكم بالحرارة تتم في المصنع فقط وينبغي عدم تغييرها.

## القسم الرابع- تقصي الأعطال وتصليحها

### 1-4. دليل تقصي الأعطال وتصليحها

التصحيح	السبب	المشكلة
<ul style="list-style-type: none"> <li>• وصل المقلاة</li> <li>• افحص فاصل التيار أو الفيوز في الحائط.</li> </ul>	<ul style="list-style-type: none"> <li>• دائرة مفتوحة</li> </ul>	مفتاح التشغيل في وضع التشغيل ولكن المقلاة لا تعمل
<ul style="list-style-type: none"> <li>• حرك مقبض صمام التصريف إلى وضع الإغلاق</li> <li>• أعد ضبط الحد الأقصى للحرارة. راجع قسم مفاتيح التحكم.</li> </ul>	<ul style="list-style-type: none"> <li>• صمام التصريف مفتوح</li> <li>• دائرة الحد الأقصى للحرارة مفتوحة</li> </ul>	السمن لا يسخن
<ul style="list-style-type: none"> <li>• اتبع إجراءات الغليان من البيانات.</li> </ul>	<ul style="list-style-type: none"> <li>• راجع بيانات الغليان على المقلاة وراجع بداية قسم التشغيل في هذا الكتيب.</li> </ul>	فوران أو غليان السمن
<ul style="list-style-type: none"> <li>• ادفع قضيب التنظيف في صمام التصريف المفتوح.</li> </ul>	<ul style="list-style-type: none"> <li>• صمام المصفاة مسدود</li> </ul>	السمن لا يصفى
<ul style="list-style-type: none"> <li>• أعد ضبط المحرك، راجع قسم الضبط اليدوي لواقى محرك مضخة الترشيح.</li> </ul>	<ul style="list-style-type: none"> <li>• المحرك سخن أكثر من اللازم</li> </ul>	محرك المرشح لا يعمل
<ul style="list-style-type: none"> <li>• راجع ضبط الحرارة في وضع البرمجة</li> <li>• غطي الطعام بالبقسمات قبل القلي بفترة وجيزة</li> </ul>	<ul style="list-style-type: none"> <li>• الحرارة مرتفعة</li> <li>• التغطية بالبقسمات مر عليها وقت طويل</li> </ul>	لون المنتج غير سليم أ. داكن أكثر من اللازم
<ul style="list-style-type: none"> <li>• راجع ضبط الحرارة في وضع البرمجة.</li> <li>• اسمح بوقت كافي للتسخين المسبق.</li> <li>• تأكد من الضغط على مفتاح المنتج الصحيح لطهيته.</li> </ul>	<ul style="list-style-type: none"> <li>• الحرارة منخفضة</li> <li>• المقلاة لم يتم تسخينها مسبقا بالشكل الصحيح</li> <li>• تم الضغط على مفتاح منتج خطأ</li> </ul>	ب. فاتح أكثر من اللازم
<ul style="list-style-type: none"> <li>• غير السمن</li> <li>• راجع ضبط الحرارة في وضع البرمجة.</li> <li>• قلل حمولة الطهي</li> <li>• ارفع المنتج من المقلاة فور طهيته</li> </ul>	<ul style="list-style-type: none"> <li>• السمن قديم</li> <li>• درجة الحرارة منخفضة</li> <li>• المقلاة حمولتها زائدة</li> <li>• لم يفرغ المنتج من المقلاة بعد الطهي مباشرة</li> </ul>	ت. المنتج به دهون

## NOTICE

يمكنك الحصول على معلومات تفصيلية عن تحري الأعطال في الدليل الفني على موقع [www.hennypenny.com](http://www.hennypenny.com) أو بالاتصال بهاتف 1-800-417-8405 أو 1-937-456-8405.



**2-4. رموز (كود) الأعطال**

في حالة تعطل نظام التحكم، تظهر على الشاشة رسالة خطأ. رسائل الأخطاء هي: "E41"، "E06"، "E05"، "E04" وتصدر نغمة مستمرة عند ظهور كود خطأ. لإبطال النغمة، اضغط على أي مفتاح.

الشاشة	السبب	التصحيح في منصة التحكم
"E04"	سخونة منصة التحكم	أدر المفتاح إلى وضع الإبطال ثم إلى وضع التشغيل مرة ثانية. إذا استمرت رسالة الخطأ E-4 على الشاشة فإن هذا يعني أن منصة التحكم قد سخنت أكثر من اللازم، افحص فتحات التهوية على جانبي الوحدة للتأكد من عدم وجود انسداد أو عوائق.
"E05"	سخونة السمن أكثر من اللازم	أدر المفتاح إلى وضع الإبطال ثم إلى وضع التشغيل مرة ثانية. إذا استمرت رسالة الخطأ E-5 على الشاشة، افحص دائرة التسخين ومجس درجة الحرارة. بعد أن تبرد الوحدة يعود النظام إلى العمل بشكل معتاد، وإلا ينبغي تغيير منصة التحكم.
"E06"	مجس الحرارة مفتوح	أدر المفتاح إلى وضع الإبطال ثم إلى وضع التشغيل مرة ثانية. إذا استمرت رسالة الخطأ E-6 على الشاشة، افحص مجس درجة الحرارة. بعد إصلاح المجس أو استبداله تعود الوحدة إلى عملها الطبيعي، وإلا ينبغي تغيير منصة التحكم.
"E41"	خلل في البرمجة	حرك المفتاح إلى وضع الإبطال ثم إلى وضع التشغيل مرة ثانية. إذا استمرت رسالة الخطأ E-41 على الشاشة حاول إعادة بدء منصة التحكم (قسم وضع البرمجة). إذا استمر الخطأ استبدل منصة التحكم.
"E71"	خلل في مرحل محرك المضخة أو مشكلة في الأسلاك	استبدل المرحل إذا كانت الموصلات ملتصقة ببعضها، راجع توصيلات أسلاك مفتاح POWER/PUMP، أو في قيس الحائط، ربما يكون L1, N معكوسين.

وحدات CE فقط. بالإضافة إلى كود الأعطال المذكورة في صفحة 2-4، توجد بعض الأعطال لوحدة CE كالآتي:

2-4. رموز (كود) الأعطال

الشاشة	السبب	التصحيح في منصة التحكم
"E10"	مفتاح الحد الأقصى للحرارة	أعد ضبط الحد الأقصى للحرارة يدوياً برفع المفتاح الأحمر. إذا لم يضبط الحد الأقصى للحرارة بهذه الطريقة، ينبغي استبداله.
"E15"	خلل في مفتاح التصريف	أغلق المصفاة باستخدام مقبض صمام المصفاة. إذا استمرت رسالة الخطأ E-15 على الشاشة، افحص المفتاح الكهربائي.