



Henny Penny
直立保温柜系列



- HC-5**
- HC-15**
- HHC-900**
- HHC-902**
- HHC-903**
- HHC-906**
- HHC-908**

OPERATOR'S MANUAL 操作手册

目 录

FM07-071-D 06-20-18

LIMITED WARRANTY FOR HENNY PENNY MODELS:
HHC-900/HHC-903/HHC-902/HHC906/HHC908

Subject to the following conditions, Henny Penny Corporation makes the following limited warranties to the original purchaser only for Henny Penny appliances and replacement parts:

NEW EQUIPMENT: Any part of a new appliance, except lamps and fuses, which proves to be defective in material or workmanship within two (2) years from date of original installation, will be repaired or replaced without charge F.O.B. factory, Eaton, Ohio, or F.O.B. authorized distributor. To validate this warranty, the registration card for the appliance must be mailed to Henny Penny within ten (10) days after installation.

REPLACEMENT PARTS: Any appliance replacement part, except lamps and fuses, which proves to be defective in material or workmanship within ninety (90) days from date of original installation will be repaired or replaced without charge F.O.B. factory, Eaton, Ohio, or F.O.B. authorized distributor.

The warranty for new equipment and replacement parts covers only the repair or replacement of the defective part and does not include any labor charges for the removal and installation of any parts, travel or other expenses incidental to the repair or replacement of a part.

EXTENDED FRYPOT WARRANTY: Henny Penny will replace any frypot that fails due to manufacturing or workmanship issues for a period of up to seven (7) years from date of manufacture. This warranty shall not cover any frypot that fails due to any misuse or abuse, such as heating of the frypot without shortening.

0 TO 3 YEARS: During this time, any frypot that fails due to manufacturing or workmanship issues will be replaced at no charge for parts, labor, or freight. Henny Penny will either install a new frypot at no cost or provide a new or reconditioned replacement fryer at no cost.

3 TO 7 YEARS: During this time, any frypot that fails due to manufacturing or workmanship issues will be replaced at no charge for the frypot only. Any freight charges and labor costs to install the new frypot as well as the cost of any other parts replaced, such as insulation, thermal sensors, high limits, fittings, and hardware, will be the responsibility of the owner.

Any claim must be presented to either Henny Penny or the distributor from whom the appliance was purchased. No allowance will be granted for repairs made by anyone else without Henny Penny's written consent. If damage occurs during shipping, notify the sender at once so that a claim may be filed.

THE ABOVE LIMITED WARRANTY SETS FORTH THE SOLE REMEDY AGAINST HENNY PENNY FOR ANY BREACH OF WARRANTY OR OTHER TERM. BUYER AGREES THAT NO OTHER REMEDY (INCLUDING CLAIMS FOR ANY INCIDENTAL OR CONSEQUENTIAL DAMAGES) SHALL BE AVAILABLE.

The above limited warranty does not apply (a) to damage resulting from accident, alteration, misuse, or abuse; (b) if the equipment's serial number is removed or defaced; or (c) for lamps and fuses. THE ABOVE LIMITED WARRANTY IS EXPRESSLY IN LIEU OF ALL OTHER WARRANTIES, EXPRESS OR IMPLIED, INCLUDING MERCHANTABILITY AND FITNESS, AND ALL OTHER WARRANTIES ARE EXCLUDED. HENNY PENNY NEITHER ASSUMES NOR AUTHORIZES ANY PERSON TO ASSUME FOR IT ANY OTHER OBLIGATION OR LIABILITY.

LIMITED WARRANTY FOR HENNY PENNY EQUIPMENT

Subject to the following conditions, Henny Penny Corporation makes the following limited warranties to the original purchaser only for Henny Penny appliances and replacement parts:

NEW EQUIPMENT: Any part of a new appliance, except baskets, lamps, and fuses, which proves to be defective in material or workmanship within two (1) years from date of original installation, will be repaired or replaced without charge F.O.B. factory, Eaton, Ohio, or F.O.B. authorized distributor. Baskets will be repaired or replaced for ninety (90) days from date of original installation. Lamps and fuses are not covered under this Limited Warranty. To validate this warranty, the registration card for the appliance must be mailed to Henny Penny within ten (10) days after installation.

FILTER SYSTEM: Failure of any parts within a fryer filter system caused by the use of the non-OEM filters or other unapproved filters is not covered under this Limited Warranty.

REPLACEMENT PARTS: Any appliance replacement part, except lamps and fuses, which proves to be defective in material or workmanship within ninety (90) days from date of original installation will be repaired or replaced without charge F.O.B. factory, Eaton, Ohio, or F.O.B. authorized distributor.

The warranty for new equipment covers the repair or replacement of the defective part and includes labor charges and maximum mileage charges of 200 miles round trip for a period of one (90) days from the date of original installation.

The warranty for replacement parts covers only the repair or replacement of the defective part and does not include any labor charges for the removal and installation of any parts, travel, or other expenses incidental to the repair or replacement of a part.

Any claim must be presented to either Henny Penny or the distributor from whom the appliance was purchased. No allowance will be granted for repairs made by anyone else without Henny Penny's written consent. If damage occurs during shipping, notify the sender at once so that a claim may be filed.

THE ABOVE LIMITED WARRANTY SETS FORTH THE SOLE REMEDY AGAINST HENNY PENNY FOR ANY BREACH OF WARRANTY OR OTHER TERM. BUYER AGREES THAT NO OTHER REMEDY (INCLUDING CLAIMS FOR ANY INCIDENTAL OR CONSEQUENTIAL DAMAGES) SHALL BE AVAILABLE.

The above limited warranty does not apply (a) to damage resulting from accident, alteration, misuse, or abuse; (b) if the equipment's serial number is removed or defaced; or (c) for lamps and fuses. THE ABOVE LIMITED WARRANTY IS EXPRESSLY IN LIEU OF ALL OTHER WARRANTIES, EXPRESS OR IMPLIED, INCLUDING MERCHANTABILITY AND FITNESS, AND ALL OTHER WARRANTIES ARE EXCLUDED. HENNY PENNY NEITHER ASSUMES NOR AUTHORIZES ANY PERSON TO ASSUME FOR IT ANY OTHER OBLIGATION OR LIABILITY.

Section 部分	Page 页码
Section 1. INTRODUCTION介绍	
1-1. Heated Holding Cabinet陈列保温柜.....	1-1
1-2. Model Variations 产品变异.....	1-1
1-3. Features特点.....	1-1
1-4. Proper Care正确保养.....	1-2
1-5. Assistance帮助.....	1-2
1-6. Safety安全.....	1-2
Section 2. INSTALLATION安装	
2-1. Introduction介绍.....	2-1
2-2. Unpacking拆箱.....	2-1
2-3. Location定位.....	2-2
2-4. Electric Connection电气连接.....	2-2
2-5. Cabinet Dimensions陈列保温柜尺寸.....	2-3
2-6. Instruction of Door stop install 门止动块安装指导.....	2-5
Section 3. OPERATION操作	
3-1. Introduction介绍.....	3-1
3-2. Operating Controls and components 操作组成控制.....	3-1
3-3. Start-Up开机.....	3-7
3-4. Operation with Product存放食品.....	3-8
3-5. Vent Adjustments 通风口调节.....	3-8
3-6. Cleaning Procedures 清洁程序.....	3-8
3-7. Operating controls 900 and 903 CDT(if applicable)关机和清洗.....	3-8
Section 4. TROUBLESHOOTING故障排除.....	4-1
4-1. Troubleshooting Guide故障排除指引.....	4-1
GLOSSARY术语表.....	G-1

第一部分 介绍

1-1. 直立保温柜

Henny Penny 直立保温柜是在餐饮营运中将热的食品保持在最佳温度的专业厨房设备,并可在维持适当温度的同时保存湿度.

1-2. 特点

- 便于清洁
- 可调节温控加热
- 可拆卸门
- 方便拆装电子元件
- 湿度加温
- 可拆卸式控制模块
- 不锈钢结构
- 全磁吸门密封条
- 可取出的篮子
- 通过 UL 和 NSF 认证
- 专业排气系统保证最佳湿度(带排气装置的设备)
- 可调节腿
- 200 磅(91 公斤)容量

1-3. 正确保养

正如其他食品加工设备一样,Henny Penny 保温柜也需要维护和保养. 本手册包言了正确的维护和清洁指导, 并必须作为设备操作的一部分被定期执行.

1-4. 请求帮助

如果需要帮助,您可以联系当地的 Henny Penny 代理商, 或致电免费电话:1-800-417-8405,付费电话:1-937-456-8405 或登陆 Henny Penny 网站: www.hennypenny.com 同 Henny Penny 总部联系.

1-5. 安全指引

只有充分理解正确的安装, 操作和维护程序, 才能保证安全地使用 Henny Penny 保温柜. 本手册所提供的指引将指导您掌握正确的步骤. 在一些特别重要或同安全紧密相关的地方,使用了 **NOTICE(注意)**, **CAUTION(小心)**,或 **WARNING(警告)**等警示性标记, 其用法如下所述:



感叹号用于警示可能引起人身伤害, 需要提醒操作人员**危险,警告**或**小心的地方**

NOTICE(注意)用于特别重要的信息

不带感叹号的 **CAUTION(小心)**, 用于警示存在潜在的财产损失的可能性.

带感叹号的 **CAUTION(小心)**, 用于警示存在一般人身伤害的可能性.

WARNING(警告), 用于警告可能存在严重人身伤害直至死亡的严重后果.

第二部分 安装

2-1. 介绍

此部分提供 Henny Penny 保温柜的安装指引

NOTICE

设备安装只能由合格的技术人员担当



不能用钻头或螺丝刀戳破设备的外壳,否则将导致零件损坏或触电.

2-2. 拆除包装

为了保证设备在最佳状况下抵达目的地, Henny Penny 保温柜已经经过测试, 检查和专业的包装. 保温柜放置在一个垫有纸板的木制垫板上, 内部层架间装有填充纸板. 保温柜包装在一个坚固的硬纸板箱内, 并装有大量填充材料, 以承受运输途中正常的磕碰.

NOTICE

任何运输途中的损坏必须在运输行的交货单中予以说明并司机签字确认.

按照以下步骤取出纸箱中的 Henny Penny 保温柜:

1. 小心剪断纸箱的装箱带
2. 将纸箱移去
3. 抬出保温柜



由于此设备可重达 500LBS(227kg),因此移动保温柜时务必小心,以避免人身伤害.

4. 打开门, 取出篋子后的填充材料
5. 去除设备外部所有保护材料
6. 现在可以将设备定位并安装了.

Model HHC-90X/HC-5/15

2-3. 设备定位

此设备应安装在门可以自由开关, 并易于存取食品的地方. 为了保证操作的正确性, 设备必须保持水平.



在保温柜顶上不能放置任何东西, 否则可能堵塞排气口

2-4. 电气连接

此设备在美国国内可用 120V 或 240V 电压, 国外用 240V 电压. 在设备铭牌上标明了正确的电压标值. 此设备要求一个接地的插座, 并且此插座由一根具有正确额定值的保险丝或断路器保护的电线连接着.



此设备应根据当地电气标号和程序安全并充分的接地, 如果未能充分接地, 则有可能导致触电事故.

请参照以下标准:

Model Number	电压(V)	功率(W)	电流(Amps)
HHC-900	120	2086	17.5
HHC-903	120	1586	13.0
HHC-900	240	3086	13.0
HHC-900	240	2086	9.0
HHC-903	240	3086	13.0
HHC-903	240	2086	9.0
HHC-902 stackable	120	1586	13.0
HHC-906	120	2086	17.5
HHC-908	120	2086	17.5
HC-15	240	2086	9.0
HC-5	240	2086	9.0

2-5. 保温柜尺寸



Model HHC-900
Model HC-15



Model HHC-902



Model HHC-903
Model HC-5

2-5. 保温柜尺寸(续)

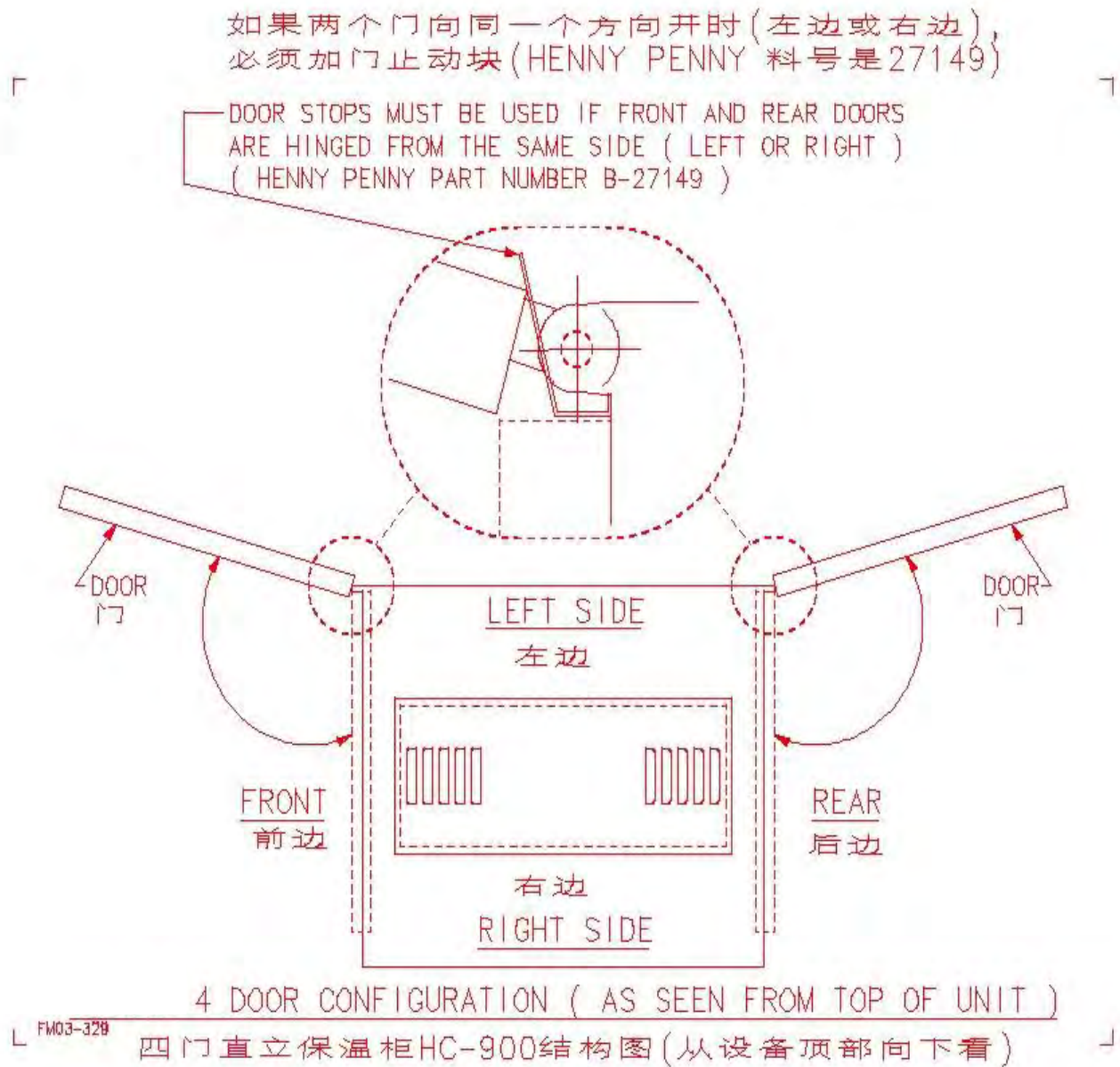


Model HHC-906



Model HHC-908

2-6. 门止动块安装指导



Model HC-15 & HHC-900

第三部分 操作

3-1. 设备定位

本章节提供保温柜的操作程序，在操作前，应该阅读安装、操作部分的指导说明，并且掌握所有的指导。

3-2. 控制板和相关元件

Figures 3-1 到 3-5 解释和描述了所有操作控制和主要元件的功能

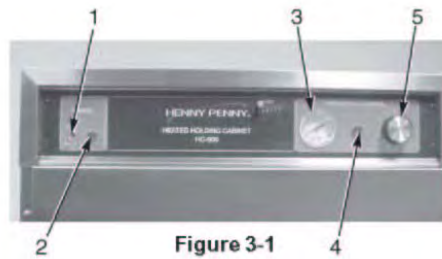


Figure 3-1

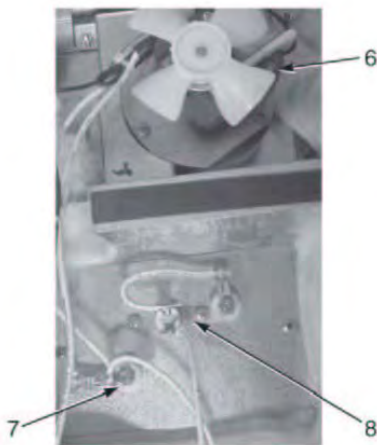


Figure 3-2



Figure 3-3



Figure 3-4



Figure 3-5

3-2. 控制板和相关元件 (续)

插图号	序号	名称	功能
Figures 3-1	1	电源开关	接通或切断电流的开关
Figures 3-1	2	电源指示灯	当电源指示灯亮时, 表示电源开关处于“ON”位置
Figures 3-1	3	温度表	指示保温柜内部空气温度
Figures 3-1	4	加热指示灯	表示温控器开启加热器
Figures 3-1	5	温控器	控制保温柜内部温度的机电装置
Figures 3-2	6	鼓风马达	保温柜内部所装两只鼓风马达, 用于循环保温柜内部的湿热空气
Figures 3-2	7	加热器	保温柜内部两个空心电热丝的加热器, 加热整个保温柜内部。全规格 120VAC 的保温柜的加热器功率是 1000W, 240VAC 保温柜的加热器功率为 1500W。 HHC-903 加热器功率 750W
Figures 3-2	8	高温极限	固定在加热器边上防止设备过热的保护装置
Figures 3-3	9	保险丝	当电流超过额定值时切断电流的保护装置, 为电气元件提供过载保护。如要取出保险丝, 将保险盒旋下即可 (保险丝仅用于 120V/2000W 设备)
Figures 3-4	10	水盘	保存一定量水以保持保温柜内湿度
Figures 3-5	11	排风系统 (仅用于具备可调节排风系统的设备)	控制保温柜内部保持适宜湿度

3-3. 启动设备



Step 1



Step 2

NOTICE

在使用保温柜前，必须按照本手册的“清洁步骤”章节将设备彻底清洁。

1. 要操作设备，先将电源开关至“ON”位置。电源指示灯会亮，鼓风机马达也会启动。
2. 取出水盘并放入大约 1 英寸的热水。将水盘放回。

NOTICE

将水盘尽可能地推入，避免阻塞温控器和温控器管的空气，以保证这些元件正常运行。

3. 将温控器设定在#7 或大概 180°F，当加热灯熄灭，保温柜达到操作温度。

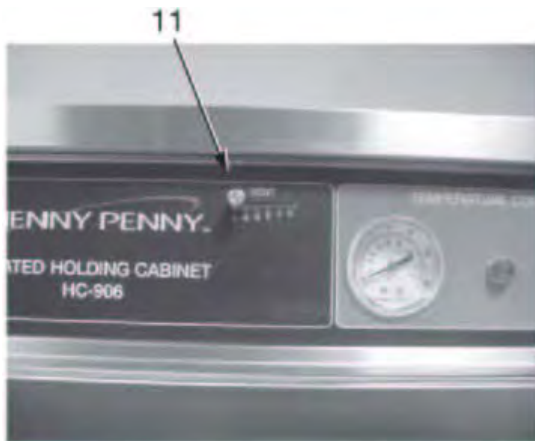
NOTICE

启动机器后，设备需要大概 25-35 分钟的加热以达到合适温度，当温度指示灯熄灭后再放入食品。

3-4. 操作

1. 将热的食品放入面包盘后插入层架
2. 取食品的次序为“先进先出”
3. 为了设备保持稳定的温度，除了装取食品，应尽量避免开门。

3-5. 调整排风



正如“控制板和相关元件”部分所提到的一样，排风系统可以控制保温柜内的湿度。并且，调整排风是非常容易的。

排风设定同放食品的盘的数量一致。如果有一个盘，就设定为 1，如果二个盘就设定为 2，然后以此类推。

3-6. 清洁步骤

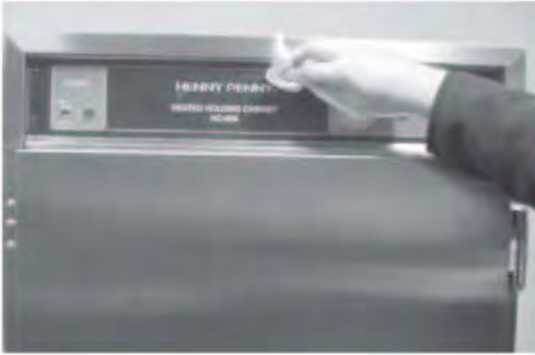
1. 将所有控制打在“OFF”位置
2. 断开电源连接



为避免烫伤，应先将设备冷却后再进行清洁。

3. 打开门将所有盘从保温柜中取出
4. 将面包盘放水水槽彻底清洁
5. 将水盘取出，用软布、柔性清洁剂和水彻底清洁。

3-6. 清洁步骤 (续)



Step 6

6. 用湿布擦拭控制面板，不要将水溅到控制面板周围。
7. 用湿布擦拭保温柜外部

CAUTION

为了不损伤不锈钢表面,延长设备的使用寿命, 请不要使用钢丝绒, 其他含有腐蚀性以及酒精, 溴, 碘酒或氨水类化学成分的清洁剂清洁设备.

不要用水直接冲洗(高压水枪) 设备, 否则将导致设备元器件损坏.



Step 8

8. 打开门, 取出篮子, 用清洁液清洁
9. 用蘸有清洁液的抹布清洁保温柜内部.
10. 将篮子和水盘放回.
11. 至少将一扇门保持打开一夜, 让设备彻底风干.

3-7. 操作控制-倒数定时器(如有)

以下指引是为 13 和 5 倒数定时器设定

开机

1. 打开保温柜电源
2. 设备显示温度上升, 表示此设备在加热.
3. 当设定温度到达后, 加热灯(HEAT ON LED) 关闭, 显示停留在设定温度值.

调整设定温度范围

1. 一直按住 PROGRAM 按钮
2. 控制器发出 BB 声, 显示“Prog Enter Code”
3. 按 1,2,3
4. 按 INCREASE(增加) 或 DECREASE(减少)按钮改变温度设定范围.
5. 按住 PROGRAM 按钮储存设定温度并退出编程模式.

定时器操作

每个定时器都能被开始, 停止或取消, 但不影响其他定时器.

1. 按需要的定时器按钮
2. 一直保持显示时间
3. 在一个时间循环的结束时, 会发出警告音, 并显示 “0:00”
4. 按定时器按钮停止警告音, 显示“---”

一直按住一个启动的定时器按钮可以取消该定时器的操作

3-7. 操作控制-倒数定时器(如 温度调整-所有定时器可设定为不同时间开始

有)(续)

1. 按住 PROGRAM 按钮不放
2. 控制器发出 BB 声, 显示“Prog Enter Code”
3. 按 1,2,3
4. 按 PROGRAM 按钮, 显示“---”, 设定所有定时器.
5. 按需要的定时器, 开始时间闪烁
6. 按 INCREASE(增加) 或 DECREASE(减少)按钮改变开始时间
7. 按定时器按钮设定新的开始时间, 现在可以按另一个定时器, 然后改变其开始时间
8. 所有设定都结束的时候, 按住 PROGRAM 按钮退出编程.



在任何时间都可以按住 PROGRAM 按钮退出编程. 并且, 如果在 2 分钟内没有触动按钮也会自动退出编程模式.

断电后的记时

当由于断电导致设备不能工作, 定时器会在重新启动后继续倒数.

3-7. 操作控制-倒数定时器(如有)(续)

特殊编程模式-包含安装模式和技术模式

安装模式

1. 摄氏或华氏
2. 初始化系统-一键设定温度和时间

摄氏或华氏

1. 按住 PROGRAM 按钮 4 秒
2. 显示“SetUP”和“Tech”
3. 在显示“SetUP”按一个定时器的按钮

Ex: Setup



4. 输入 1,2,3
5. 显示“SetUPdeg.F”
6. 按 INCREASE(增加) 或 DECREASE(减少)按钮循环显示“F”(华氏)或“C”(摄氏)
7. 当显示所需要的设定时, 按 PROGRAM 按钮将其转到初始系统, 或按 PROGRAM 退出编程模式



CE 和国际设备必须使用摄氏温度标记. 按以上步骤并设定为“C”

初始化系统

1. 按 PROGRAM 按钮 4 秒
2. 显示“SetUP”和“Tech”

3-7. 操作控制-倒数定时器(如有)(续)

3. 在显示“SetUP”时按一个定时器

Ex: “SetUP”



4. 输入 1,2,3

5. 显示“SetUPdeg.F”

6. 按 PROGRAM 按钮，显示“SetUP init sys”

7. 按 INCREASE(增加) 或 DECREASE(减少)按钮不放

8. 控制板发出 BB 声，并开始 5, 4, 3, 2, 1, 0 倒计时

9. 当显示到达 0，松开按钮初始化完成

如果在到 0 前松开 INCREASE(增加) 或 DECREASE(减少)按钮，则控制板不会被初始化。

10. 按 PROGRAM 返回到“Fahrenheit”(华氏)或“Celsius” (摄氏)模式，或按住 PROGRAM 按钮退出编程模式。

技术模式

- 零件功能测试-加热器
- CPU 校准
- 温度校准
- 显示测试
- 按钮测试
- 全部初始化



技术模式大多在工厂使用。零件功能测试和温度探头校准会在以下进行详细描述。如需要得到更多信息，请致电技术服务部，

1-800-417-8405 或 1-937-456-8405

3-7. 操作控制-倒数定时器(如有)(续)

1. 按住 PROGRAM 按钮 4 秒
2. 显示“SetUP”和“Tech”
3. 在显示“Tech”按一个定时器的按钮

Ex: Setup



4. 输入 1, 1, 2, 2, 1, 1, 2, 2
5. 显示“outp test Htr”
6. 按 5 定时器按钮（在”Htr”）将加热器和加热器指示灯打开和关闭
7. 按 PROGRAM 进入下一步骤或按住 PROGRAM 退出编程模式

温度校准

1. 按住 PROGRAM 按钮 4 秒
2. 显示“SetUP”和“Tech”
3. 在显示“Tech”按一个定时器的按钮

Ex: Setup



4. 输入 1, 1, 2, 2, 1, 1, 2, 2
5. 显示“outp test Htr”
6. 按 PROGRAM 按钮 3 次直到显示”CAL OFS Hi Probe 185”
7. 按住 1 定时器按钮(在”CAL”下)，按 INCREASE(增加) 或 DECREASE(减少)按钮，设定显示温度符合实际温度
8. 按 PROGRAM 进入下一步骤或按住 PROGRAM 退出编程模式

第四部分 故障排除

4-1 故障排除指引

问题	原因	改正措施
食品不保温	<ul style="list-style-type: none"> ● 门没关好 ● 温控器设定值太低 ● 门垫圈磨损或老化 ● 食品放置时间过久 	<ul style="list-style-type: none"> ● 除存取食品外，其余时间保持门关闭 ● 提高温控器设定值 ● 更换门垫圈 ● 只在规定时间内保存食品
食品太湿	<ul style="list-style-type: none"> ● 保温柜内湿度太高 ● 食品放置时间过久 ● 排气设施没有设置正确（仅适用于通气可调节的保温柜） 	<ul style="list-style-type: none"> ● 倒干水盘中的水 ● 只在规定时间内保存食品 ● 调节排气装置
食品太干	<ul style="list-style-type: none"> ● 水盘内没有水 	<ul style="list-style-type: none"> ● 取出水盘倒入大概 1”的热水
保温柜不能加热到设定温度	<ul style="list-style-type: none"> ● 温度表不能正确指示温度 ● 门打开太久 ● 门垫圈磨损或老化 	<ul style="list-style-type: none"> ● 用另一个温度表检查保温柜内的温度。如果有需要，更换温度表 ● 只在必要的时候打开门 ● 更换门垫圈
两个鼓风机都不工作	<ul style="list-style-type: none"> ● 保险丝故障（适用于装有保险丝的保温柜） 	<ul style="list-style-type: none"> ● 检查保险丝。参见操作控制和元器件部分 Figure 3-3

NOTICE

更多的故障排除细节的信息在技术手册中，可以从 www.hennypenny.com 下载或致电 1-800-417-8405 或 1-937-456-8405 索取

显示	原因	纠正措施
“E-4”	控制面板过热	将开关到 OFF 位置，然后重新打开，如果仍然显示“E-4”，表明控制面板确实过热。检查控制面板后是否有任何过热的根源；一旦控制板恢复冷却，将控制板返回到正常状态；如果过热再次出现，那么就需要更换控制面板
“E-T”	保温柜过热	将开关到 OFF 位置，然后重新打开，如果仍然显示“E-5”，则应检查加热器，鼓风以及温度探头的线路；当保温柜冷却下来后，应将控制返回正常状态；如果仍然显示“E-5”，则更换控制面板。
“E-6”	温度探头故障	将开关到 OFF 位置，然后重新打开，如果仍然显示“E-6”，则应检查温度探头。如果温度探头经修理或更换后，控制应返回正常状态，如果仍然出现“E-6”，则更换控制面板。
“E-41”	编程失败	将开关到 OFF 位置，然后重新打开，如果仍然显示“E-41”，则控制板应重新初始化（见操作控制-倒数计时器部分），控制应返回正常状态，如果仍然出现“E-41”，则更换控制面板。
“E-50”	内存 RAM 故障	将开关到 OFF 位置，然后重新打开，如果仍然显示“E-50”，则更换控制面板。
“E-51”	NOVRAM 故障	将开关到 OFF 位置，然后重新打开，如果仍然显示“E-51”，则更换控制面板。
“E-53”	EPROM 芯片故障	将开关到 OFF 位置，然后重新打开，如果仍然显示“E-53”，则更换控制面板。

术语表

HENNY PENNY 保温柜

空气温度探头	一个在保温柜内部测量保温柜内部 并将相关信息发送给控制面板的装置
湿度侦测组件	位于保温柜底部水盘的金属组件，帮助使保温柜内部保持适当湿度
清洁水盘设定点	一个预设的传感器的温度，用于当水垢积存到一定程度时警告操作者
控制面板	控制整个设备的操作系统的部件，位于保温柜正面顶部
水垢去除剂	用于清除水垢的清洁剂
排泄阀	用于将水盘中的水排泄出设备的装置。如果需要保湿，则应保持排泄阀关闭
浮球开关	感受水盘中低水位的装置
食品探头	放置在设备外部的感应器，当插入产品内部时，可以将产品内部温度数值输送到控制面板
食品探头插座	当食品探头插入产品，传送数值到控制面板的连接处
湿度感应器	在使用过程中感应保温柜内部湿度的装置
湿度设定	在保温柜操作过程中预设的湿度，此湿度标准是由工厂出厂时设定但也可以进行更改
LED	控制面板上的指示灯 可以被接受的被人类安全食用的最低食品保存的温度
最低保存温度 模块	位于保温柜顶部的包含全部操作系统的可移除的部件 预先设定的温度以警告操作者水盘需要加水
加水警告点 参数	一系列预设的设定点以使保温柜保持一定的温度和湿度标准
电源开关	ON/OFF 开关输送或关闭通向操作系统的电力，此开关并不能关闭从墙体到设备的电连接。 在一定压力下将水喷射水雾的装置，此装置不能用于保温柜的清洁。
压力喷雾	

探头卡片

位于保温柜外部的金属卡片，以便在食品探头不使用的時候夾住探頭，此金屬卡片屬於可選部件

產品容積

工廠建議的保溫櫃所能安全保存食品最高的磅或公斤數

相對濕度

保溫櫃外部環境的濕度

設定點

預設的溫度或濕度，設定點是一個可編程的功能

系統初始化

重新返回工廠設定的程序

溫度設定

預設的保溫櫃所應達到的溫度。此溫度屬於出廠設定但可以通过編程改變

排氣開關

位於保溫櫃後部可以自動開關以保持預設濕度的裝置

排氣面板

在模塊後部以及保溫櫃側面通氣的開口

注水線

在水盤內部標注的最高水位線以防止水溢流

水加熱感應器

水加熱器的一部分，在水垢積存到一定程度或沒有水的時候傳送信息到控制面板

水噴嘴

在一定壓力下將水噴射水霧的裝置，此裝置不能用於保溫櫃的清潔。

水盤

用於保存一定量的水以保持保溫櫃內部濕度的地方