

ΕΓΧΕΙΡΙΔΙΟ ΧΕΙΡΙΣΤΗ

ΦΡΙΤΕΖΑ ΑΝΟΙΚΤΟΥ ΤΥΠΟΥ

ΜΟΝΤΕΛΟ

OFE-290

OFE-292



HENNY PENNY
Engineered to Last

ΚΑΤΑΧΩΡΗΣΤΕ ΤΗΝ ΕΓΓΥΗΣΗ ΗΛΕΚΤΡΟΝΙΚΑ ΣΤΗΝ
ΙΣΤΟΣΕΛΙΔΑ WWW.HENNYPENNY.COM

HENNY PENNY

ΦΡΙΤΕΖΑ ΑΝΟΙΚΤΟΥ ΤΥΠΟΥ ΓΙΑ 8 ΚΟΤΟΠΟΥΛΑ

ΠΡΟΔΙΑΓΡΑΦΕΣ

Ύψος	155 cm (61")
Πλάτος	61 cm (24")
Βάθος	107 cm (41¾")
Απαιτούμενος χώρος	Περίπου 0,65 τετ. μέτρα (7 τετ. πόδια)
Χωρητικότητα σκεύους	8 κοτόπουλα - 9,5 kg (21 lbs). Λάδι 45 Kg (100 lbs).
Ηλεκτρικές προδιαγραφές	208 VAC, τριφασική παροχή, 50/60 Hz, 17 KW, 47,2 Amp 240 VAC, τριφασική παροχή, 50/60 Hz, 17 KW, 40,9 Amp 200 VAC, τριφασική παροχή, (Δέλτα), 50/60 Hz, 17 KW, 49,1 Amp 240 VAC, τριφασική παροχή, (Δέλτα), 50 Hz, 17 KW, 40,9 Amp 380 VAC, τριφασική παροχή, 50 Hz, 17 KW, 25,8 Amp 415 VAC, τριφασική παροχή, 50 Hz, 17 KW, 23,7 Amp
Θέρμανση	Δύο βυθιζόμενοι ηλεκτρικοί θερμοαντήρες 8.500 Watt
Βάρος αποστολής	Περίπου 269 kg (593 lbs.)

ΕΙΔΟΠΟΙΗΣΗ

Η πλακέτα δεδομένων που υπάρχει στο πάνελ της δεξιάς πλευράς περιλαμβάνει πληροφορίες για τον τύπο της φριτέζας, τον σειριακό αριθμό, την ημερομηνία εγγύησης, καθώς και άλλα στοιχεία σχετικά με τη φριτέζα. Επίσης, ο σειριακός αριθμός υπάρχει χαραγμένος στο εξωτερικό του σκεύους τηγανίσματος. Δείτε την παρακάτω εικόνα.



ΠΙΝΑΚΑΣ ΠΕΡΙΕΧΟΜΕΝΩΝ

Ενότητα	Σελίδα
Ενότητα 1. ΕΙΣΑΓΩΓΗ	1-1
1-1 Εισαγωγή.....	1-1
1-2 Σωστή φροντίδα.....	1-1
1-3 Βοήθεια	1-1
1-4 Ασφάλεια.....	1-2
Ενότητα 2. ΕΓΚΑΤΑΣΤΑΣΗ	2-1
2-1 Εισαγωγή.....	2-1
2-2 Αποσυσκευασία	2-1
2-3 Επιλογή θέσης της φριτέζας	2-4
2-4 Οριζόντιωση της φριτέζας.....	2-4
2-5 Εξαερισμός φριτέζας.....	2-5
2-6 Ηλεκτρικές απαιτήσεις.....	2-5
2-7 Διεθνείς ηλεκτρικές απαιτήσεις.....	2-6
Ενότητα 3. ΛΕΙΤΟΥΡΓΙΑ	3-1
3-1 Εξαρτήματα λειτουργίας	3-1
3-2 Λειτουργία καπακιού	3-2
3-3 Λειτουργία κύκλου τήξης.....	3-2
3-4 Διακόπτες και ενδείξεις.....	3-3
3-5 Πλήρωση ή προσθήκη λαδιού	3-5
3-6 Βασική λειτουργία	3-6
3-7 Φροντίδα για το λάδι.....	3-8
3-8 Οδηγίες φιλτραρίσματος	3-8
3-9 Αλλαγή του φακέλου φίλτρου	3-10
3-10 Καθαρισμός του σκεύους τηγανίσματος.....	3-11
3-11 Προστασία μοτέρ αντλίας φίλτρου - Χειροκίνητη επαναφορά	3-12
3-12 Πρόγραμμα τακτικής συντήρησης.....	3-12
3-13 Προληπτική συντήρηση	3-12
3-14 Προγραμματισμός.....	3-15
3-15 Λειτουργία Ειδικών προγραμμάτων	3-17
Ενότητα 4. ΑΝΤΙΜΕΤΩΠΙΣΗ ΠΡΟΒΛΗΜΑΤΩΝ	4-1
4-1 Οδηγός αντιμετώπισης προβλημάτων.....	4-1
4-2 Κωδικοί σφάλματος	4-2
Γλωσσάρι	G-1
Λίστα διανομέων - Εγχώριοι και διεθνείς	

ΕΝΟΤΗΤΑ 1. ΕΙΣΑΓΩΓΗ

1-1. ΕΙΣΑΓΩΓΗ

Η φριτέζα ανοικτού τύπου της Henny Penny είναι μια βασική μονάδα του εξοπλισμού επεξεργασίας τροφίμων. Αυτή η μονάδα έχει σχεδιαστεί για χρήση μόνο σε υπηρεσίες εστίασης ιδρυματικού και εμπορικού χαρακτήρα.

ΕΙΔΟΠΟΙΗΣΗ



Από τις 16 Αυγούστου 2005, τέθηκε σε ισχύ η οδηγία περί Αποβλήτων Ηλεκτρικού και Ηλεκτρονικού Εξοπλισμού της Ευρωπαϊκής ένωσης. Τα προϊόντα μας έχουν αξιολογηθεί ως προς την οδηγία ΑΗΗΕ. Επίσης ελέγξαμε τα προϊόντα μας για να καθορίσουμε αν συμμορφώνονται με την οδηγία σχετικά με τον Περιορισμό Χρήσης Επικίνδυνων Ουσιών (RoHS) και προβήκαμε σε επανασχεδιασμό των προϊόντων μας κατά περίπτωση προκειμένου να επιτευχθεί η συμμόρφωση. Για να διατηρηθεί η συμμόρφωση με τις συγκεκριμένες οδηγίες, η εν λόγω μονάδα δεν πρέπει να απορριφθεί στα αταξινόμητα δημοτικά απορρίμματα. Για την σωστή απόρριψη, επικοινωνήστε με τον πλησιέστερο αντιπρόσωπο της Henny Penny.

1-2. ΣΩΣΤΗ ΦΡΟΝΤΙΔΑ




Όπως οποιαδήποτε άλλη συσκευή εξοπλισμού εστίασης, η φριτέζα ανοικτού τύπου της Henny Penny απαιτεί φροντίδα και συντήρηση. Οι απαιτήσεις για τη συντήρηση και τον καθαρισμό περιέχονται στο παρόν εγχειρίδιο και πρέπει να αποτελούν τυπικό κομμάτι της λειτουργίας της μονάδας συνεχώς.

1-3. ΒΟΗΘΕΙΑ

Εάν χρειάζεστε εξωτερική βοήθεια, καλέστε τον τοπικό ανεξάρτητο αντιπρόσωπο της περιοχής σας ή καλέστε στην Henny Penny Corp. στο νούμερο 1-800-417- 8405 ή 1-937-456-8405.

Ασφάλεια και συμμόρφωση

Οι φριτέζες της Henny Penny διαθέτουν ενσωματωμένες πολλές διατάξεις ασφαλείας. Ωστόσο, ο μόνος τρόπος για να εξασφαλίσετε την ασφαλή λειτουργία είναι η πλήρης κατανόηση των σωστών διαδικασιών εγκατάστασης, λειτουργίας και συντήρησης. Οι οδηγίες στο παρόν εγχειρίδιο προετοιμάστηκαν με σκοπό να σας βοηθήσουν να μάθετε τις σωστές διαδικασίες. Όπου οι πληροφορίες είναι ιδιαίτερης σημασίας ή συναφείς με την ασφάλεια, χρησιμοποιούνται οι λέξεις ΚΙΝΔΥΝΟΣ, ΠΡΟΕΙΔΟΠΟΙΗΣΗ, ΠΡΟΣΟΧΗ ή ΕΙΔΟΠΟΙΗΣΗ. Η χρήση τους περιγράφεται παρακάτω:

 ΚΙΝΔΥΝΟΣ	
ΚΙΝΔΥΝΟΣ!	Η λέξη ΚΙΝΔΥΝΟΣ! υποδεικνύει μια επικίνδυνη κατάσταση, η οποία αν δεν αποφευχθεί, θα επιφέρει θάνατο ή σοβαρό τραυματισμό.
 ΠΡΟΕΙΔΟΠΟΙΗΣΗ	
ΠΡΟΕΙΔΟΠΟΙΗΣΗ!	Η λέξη ΠΡΟΕΙΔΟΠΟΙΗΣΗ! υποδεικνύει μια επικίνδυνη κατάσταση, η οποία εάν δεν αποφευχθεί, μπορεί να επιφέρει θάνατο ή σοβαρό τραυματισμό.
 ΠΡΟΣΟΧΗ	
ΠΡΟΣΟΧΗ!	Η λέξη ΠΡΟΣΟΧΗ! υποδεικνύει μια επικίνδυνη κατάσταση, η οποία εάν δεν αποφευχθεί, μπορεί να επιφέρει μέτριο ή ελαφρύ τραυματισμό.
ΕΙΔΟΠΟΙΗΣΗ	Η λέξη <i>ΕΙΔΟΠΟΙΗΣΗ</i> χρησιμοποιείται για πληροφορίες που θεωρούνται σημαντικές αναφορικά με την πρόκληση υλικών ζημιών.

Αυτή είναι η αρχική έκδοση οδηγιών που ελέγχεται από τη Henny Penny για την Ηλεκτρική φριτέζα ανοικτού τύπου για οκτώ κοτόπουλα. Αυτό το εγχειρίδιο υπάρχει διαθέσιμο στον δημόσιο ιστότοπο της Henny Penny (www.hennypenny.com). Διαβάστε αυτές τις οδηγίες έως το τέλος πριν την εγκατάσταση και λειτουργία αυτής της συσκευής για να διασφαλίσετε συμμόρφωση με όλα τα πρότυπα εγκατάστασης, λειτουργίας και ασφαλείας. Διαβάστε και τηρήστε όλα τα μηνύματα ασφαλείας για να αποφύγετε βλάβη στη συσκευή και προσωπικό τραυματισμό.



ΠΡΟΕΙΔΟΠΟΙΗΣΗ

- Αυτή η φριτέζα πρέπει να εγκατασταθεί και να χρησιμοποιείται με τρόπο που θα αποτρέψει την επαφή νερού με το λάδι, πράγμα που μπορεί να προκαλέσει πιτσίλισμα και ξεχείλισμα λαδιού και ατμού κατά το βράσιμο, με αποτέλεσμα την πρόκληση τραυματισμών. Εξαιρέση αποτελεί η κανονική υγρασία των προϊόντων.
- Κίνδυνος εγκαύματος! Μην μετακινείτε τη φριτέζα ή το δοχείο αποστράγγισης του φίλτρου όταν περιέχουν καυτό λάδι. Το πιτσίλισμα καυτού λαδιού μπορεί να προκαλέσει τραυματισμό ή σοβαρά εγκαύματα.

Αυτή η συσκευή προορίζεται για εμπορική χρήση σε κουζίνες εστιατορίων, φούρνων, νοσοκομείων, κ.λπ., αλλά δεν προορίζεται για συνεχόμενη μαζική παραγωγή τροφίμων όπως σε κάποιο εργοστάσιο. Κατά τη χρήση των μονάδων η Α-σταθμισμένη στάθμη πίεσης εκπεμπόμενου ήχου είναι μικρότερη από 70 db(A). Όλες οι επισκευές πρέπει να διεξάγονται από τον κατασκευαστή, τον αντιπρόσωπο σέρβις του κατασκευαστή ή από παρομοίως εξειδικευμένα άτομα με σκοπό την αποφυγή κινδύνου.

Χρησιμοποιείτε πάντα ανακούφιση πίεσης. Τοποθετήστε το παρεχόμενο καλώδιο ρεύματος με το καλώδιο γείωσης υπολογισμένο να διακοπεί η λειτουργία του τελευταίο. Εάν το παρεχόμενο καλώδιο ρεύματος ή ένα υπάρχον χαλάσει, μην το χρησιμοποιείτε. Αντ' αυτού, αντικαταστήστε το με καλό καλώδιο ρεύματος γνωστής φίρμας. Η αντικατάσταση του καλωδίου ρεύματος πρέπει να διεξάγεται από τον κατασκευαστή, τον αντιπρόσωπο σέρβις του κατασκευαστή ή από παρομοίως εξειδικευμένα άτομα με σκοπό την αποφυγή κινδύνου.

Πρέπει να εκτελείται η σωστή ημερήσια, εβδομαδιαία, μηνιαία, τριμηνιαία και ετήσια συντήρηση σε αυτήν τη συσκευή για να διασφαλιστεί η ασφαλής λειτουργία χωρίς διακοπές. Αυτή η συσκευή δεν πρέπει να καθαρίζεται ποτέ με εργαλείου ψεκασμού νερού ή καθαρισμού με ατμό. Οι βούρτσες καθαρισμού αποστέλλονται με τη συσκευή και οι οδηγίες για σωστό καθαρισμό περιλαμβάνονται σε αυτό το εγχειρίδιο.

Η σωστή συντήρηση αυξάνει επίσης την διάρκεια ζωής της συσκευής και του λαδιού, πράγμα που μειώνει τα συνολικά κόστη λειτουργίας. Επιπλέον, το παλιό λάδι αυξάνει την πιθανότητα διόγκωσης κατά το βράσιμο και πυρκαγιάς, λόγω του μειωμένου σημείου ανάφλεξης του λαδιού. Η θερμοκρασία του λαδιού δεν πρέπει ποτέ να υπερβαίνει τους 230° C (450° F).

Αυτή η συσκευή δεν προορίζεται για χρήση από άτομα (συμπεριλαμβανομένων και παιδιών) με μειωμένες σωματικές, αισθητηριακές ή διανοητικές ικανότητες ή χωρίς πείρα και γνώσεις, εκτός εάν τους παρέχεται επιτήρηση ή οδηγίες σχετικά με τη χρήση της συσκευής από άτομο υπεύθυνο για την ασφάλειά τους. Τα παιδιά θα πρέπει να επιτηρούνται για να διασφαλιστεί ότι δεν παίζουν με τη συσκευή.

Αυτή η συσκευή δεν προορίζεται για λειτουργία με εξωτερικό χρονοδιακόπτη ή ξεχωριστό σύστημα με τηλεχειρισμό.

ΕΝΟΤΗΤΑ 2. ΕΓΚΑΤΑΣΤΑΣΗ

2-1. ΕΙΣΑΓΩΓΗ

Αυτή η ενότητα παρέχει οδηγίες για την εγκατάσταση και την αποσυσκευασία για τη φριτέζα ανοικτού τύπου Henny Penny OFE-290/292.

ΕΙΔΟΠΟΙΗΣΗ

Η εγκατάσταση αυτής της μονάδας θα πρέπει να πραγματοποιείται μόνο από εξουσιοδοτημένο τεχνικό.



Μην τρυπάτε τη φριτέζα με κανένα αντικείμενο όπως τρυπάνια ή βίδες, καθώς ενδέχεται να προκληθεί ζημιά σε εξαρτήματα ή να προκληθεί ηλεκτροπληξία.

2-2. ΟΔΗΓΙΕΣ ΑΠΟΣΥΣΚΕΥΑΣΙΑΣ

ΕΙΔΟΠΟΙΗΣΗ

Οποιαδήποτε ζημιά προκληθεί κατά την αποστολή θα πρέπει να σημειώνεται παρουσία του υπεύθυνου παράδοσης και να υπογράφεται πριν την αποχώρησή του/της.

1. Κόψτε και απομακρύνετε τις μεταλλικές ταινίες από το χαρτοκιβώτιο.
2. Απομακρύνετε το καπάκι του χαρτοκιβωτίου και ανασηκώστε το κυρίως χαρτοκιβώτιο από τη φριτέζα.
3. Απομακρύνετε τα γωνιακά στηρίγματα της συσκευασίας (4).
4. Κόψτε το πλαστικό που είναι τυλιγμένο γύρω από την παλέτα/κούτα μεταφοράς και απομακρύνετε το από το επάνω μέρος του καπακιού της φριτέζας.
5. Κόψτε και απομακρύνετε τις μεταλλικές ταινίες που συγκρατούν τη φριτέζα στην παλέτα.



Όλα τα αντίβαρα πρέπει να έχουν τοποθετηθεί προτού αποδεσμεύσετε το καπάκι, διαφορετικά μπορεί να προκληθεί τραυματισμός.

6. Απομακρύνετε τη φριτέζα από την παλέτα.



Προσέξτε όταν μετακινείτε τη φριτέζα για να αποτρέψετε τυχόν τραυματισμό. Η φριτέζα ζυγίζει περίπου 600 lb (270 kg).

2-2. ΟΔΗΓΙΕΣ
ΑΠΟΣΥΣΚΕΥΑΣΙΑΣ
(Συνέχεια)

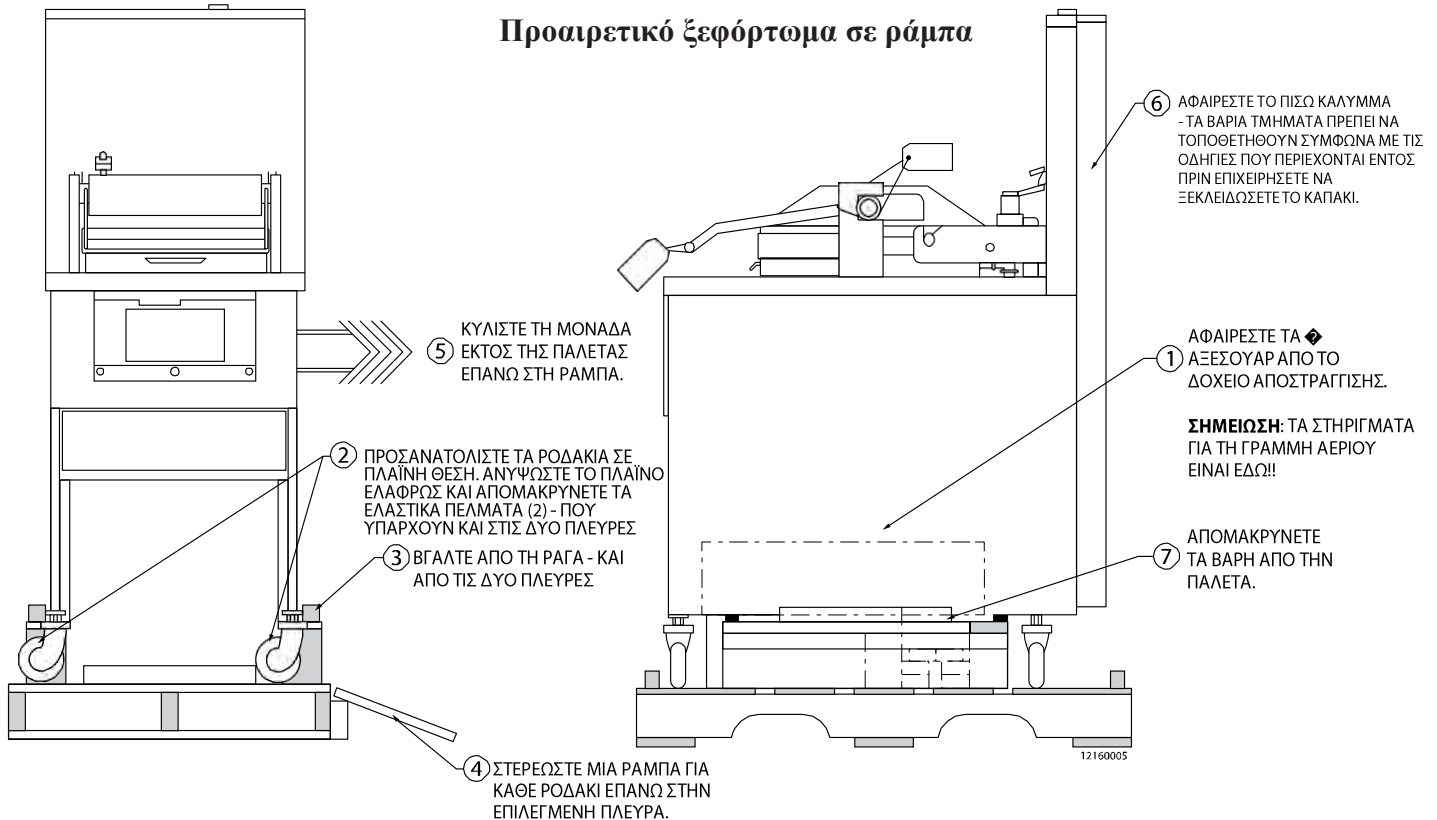
7. Αφαιρέστε τα αντίβαρα από την παλέτα, τα οποία συγκρατούνται με μάντες στην παλέτα, κάτω από τη φριτέζα.

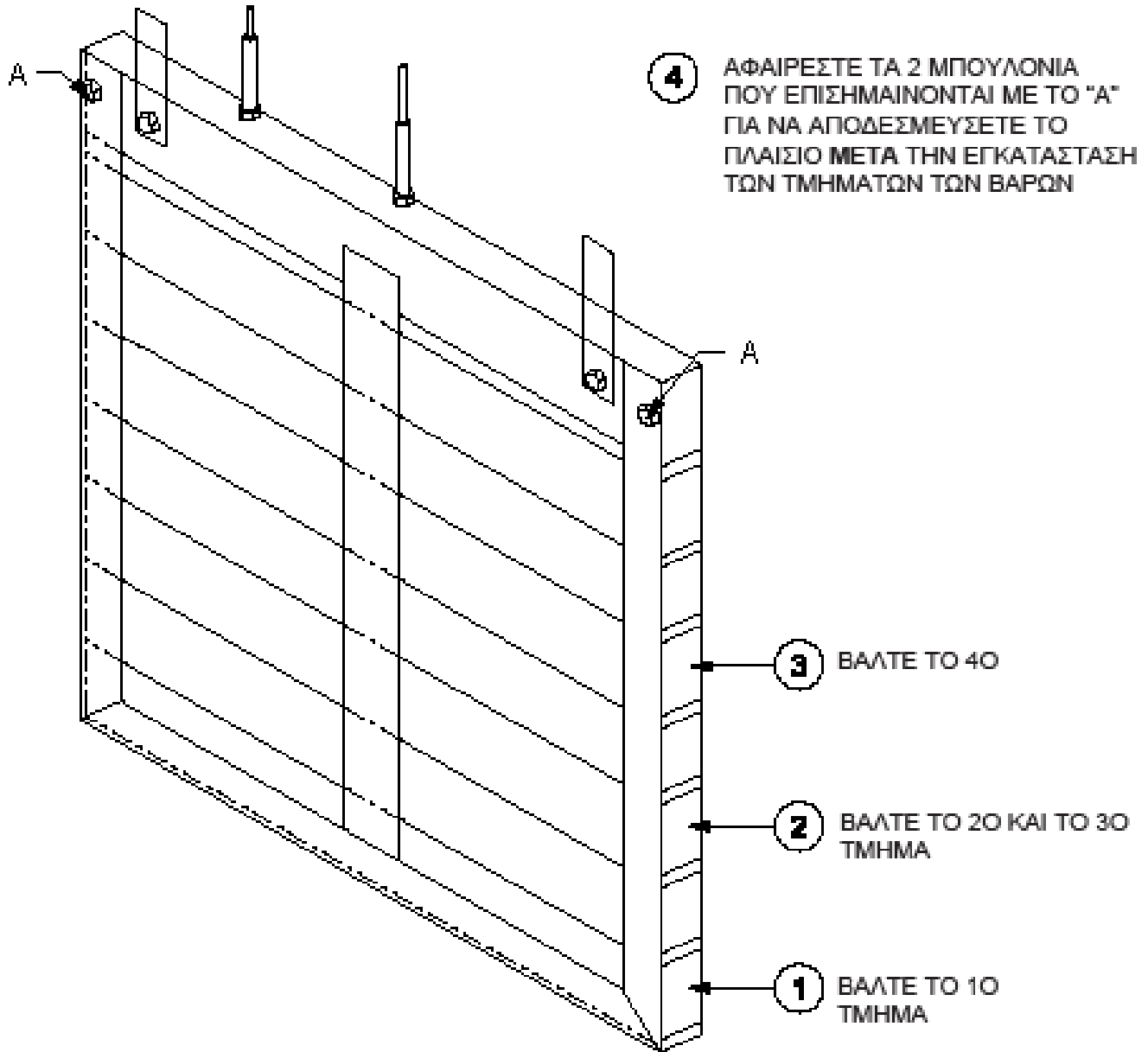


Προσέξτε να μην σας πέσουν. Τα αντίβαρα ζυγίζουν περίπου 8,1 kg (18 lbs) το κάθε ένα. Να τα πιάνετε με προσοχή, διαφορετικά μπορεί να προκληθεί τραυματισμός.

8. Αφαιρέστε το πίσω κάλυμμα.
9. Τοποθετήστε τα 4 βάρη στη διάταξη στερέωσης των αντίβαρων. Δείτε στην επόμενη σελίδα.
10. Τοποθετήστε ξανά το πίσω κάλυμμα.
11. Κόψτε τις ετικέτες προειδοποίησης από τον μηχανισμό του καπακιού. Τώρα μπορείτε να ξεκλειδώσετε το καπάκι.
12. Αφαιρέστε τα αξεσουάρ από το εσωτερικό του δοχείου αποστράγγισης του φίλτρου.
13. Αφαιρέστε το προστατευτικό χαρτί από τον θάλαμο της φριτέζας. Καθαρίστε την εξωτερική επιφάνεια με ένα νωπό πανί.

Προαιρετικό ξεφόρτωμα σε ράμπα





***** ΚΑΘΕ ΤΜΗΜΑ ΒΑΡΟΥΣ ΖΥΓΙΖΕΙ ΠΕΡΙΠΟΥ 18 LBS. (8,1 KG) – ΝΑ ΤΑ ΠΙΑΝΕΤΕ ΜΕ ΠΡΟΣΟΧΗ

***** ΟΛΑ ΤΑ ΤΜΗΜΑΤΑ ΕΙΝΑΙ ΙΔΙΑ ΜΕΤΑΞΥ ΤΟΥΣ

***** ΟΛΑ ΤΑ ΤΜΗΜΑΤΑ ΠΡΕΠΕΙ ΝΑ ΕΓΚΑΤΑΣΤΑΘΟΥΝ ΚΑΙ ΝΑ ΣΤΕΡΕΩΘΟΥΝ ΣΤΟ ΠΛΑΙΣΙΟ ΠΡΙΝ ΠΡΟΣΠΑΘΗΣΕΤΕ ΝΑ ΑΠΟΔΕΣΜΕΥΣΕΤΕ ΤΟ ΚΑΠΑΚΙ.

100000

2-3. ΕΠΙΛΟΓΗ ΘΕΣΗΣ ΦΡΙΤΕΖΑΣ

Η σωστή θέση της φριτέζας είναι πολύ σημαντική όσον αφορά τη λειτουργία, την ταχύτητα και την άνεση. Επιλέξτε μια θέση που θα παρέχει εύκολο φόρτωμα και ξεφόρτωμα χωρίς να υπάρχει παρεμβολή στην τελική διαμόρφωση των παραγγελιών του φαγητού. Οι χειριστές έχουν καταλήξει ότι η καλύτερη μέθοδος για γρήγορη και συνεχή εξυπηρέτηση είναι να γίνεται το τηγάνισμα των τροφών σε ένα βήμα και έπειτα να παραμένουν σε θερμοθάλαμο. Το σερβίρισμα ή το καθάρισμα των τραπεζιών θα πρέπει να γίνεται δίπλα σε τουλάχιστον μία πλευρά της φριτέζας. Έχετε υπόψη ότι η καλύτερη αποτελεσματικότητα θα επιτευχθεί με λειτουργία σε ευθεία γραμμή, δηλ. εισαγωγή ωμών τροφών στη μία πλευρά και εξαγωγή μαγειρεμένων στην άλλη. Η σειρά της διάταξης μπορεί να αλλάξει μόνο με μια ελάχιστη απώλεια αποτελεσματικότητας. Για το σωστό σέρβις της φριτέζας, απαιτείται διάκενο 24 ιντσών (61 cm) σε όλες τις πλευρές της φριτέζας. Η πρόσβαση για σέρβις μπορεί να πραγματοποιηθεί αφαιρώντας ένα πλαϊνό πάνελ.



Για να αποφύγετε πυρκαγιά και κατεστραμμένες προμήθειες, η περιοχή κάτω από τη φριτέζα δεν θα πρέπει να χρησιμοποιείται για αποθήκευση προμηθειών.



Για να αποφύγετε σοβαρά εγκαύματα από πιτσάκισμα καυτού λαδιού, τοποθετήστε και εγκαταστήστε τη φριτέζα έτσι ώστε να αποτρέψετε τυχόν κλίση ή ανατροπή ή μετακίνηση. Μπορείτε να χρησιμοποιήσετε συζεύξεις συγκράτησης για σταθεροποίηση.

ΕΙΔΟΠΟΙΗΣΗ

Η φριτέζα πρέπει να τοποθετηθεί και να λειτουργεί με τέτοιον τρόπο ώστε να διασφαλιστεί ότι αποτρέπεται το νερό να έρθει σε επαφή με το λάδι

2-4. ΟΡΙΖΟΝΤΙΩΣΗ ΤΗΣ ΦΡΙΤΕΖΑΣ

Για σωστή λειτουργία, η φριτέζα θα πρέπει να είναι οριζοντιωμένη από πλευρά σε πλευρά και από εμπρός προς τα πίσω. Χρησιμοποιήστε ένα στοιχείο τοποθέτησης σε επίπεδη θέση στις επίπεδες επιφάνειες γύρω από το κολάρο του κάδου, ρυθμίστε το μπουλόνι οριζοντίωσης ή τα ροδάκια έως ότου η μονάδα τεθεί σε επίπεδη θέση.



ΑΝ ΔΕΝ ΤΗΡΗΘΟΥΝ ΑΥΤΕΣ ΟΙ ΟΔΗΓΙΕΣ ΟΡΙΖΟΝΤΙΩΣΗΣ, ΜΠΟΡΕΙ ΝΑ ΠΡΟΚΛΗΘΕΙ ΥΠΕΡΧΕΙΛΙΣΗ ΤΟΥ ΛΑΔΙΟΥ ΣΤΟ ΣΚΕΥΟΣ ΤΗΓΑΝΙΣΜΑΤΟΣ ΚΑΙ ΣΟΒΑΡΑ ΕΓΚΑΥΜΑΤΑ, ΤΡΑΥΜΑΤΙΣΜΟΣ, ΠΥΡΚΑΓΙΑ ΚΑΙ/Η ΥΛΙΚΕΣ ΖΗΜΙΕΣ.

2-5. ΕΞΑΕΡΙΣΜΟΣ ΦΡΙΤΕΖΑΣ

Η φριτέζα θα πρέπει να βρίσκεται τοποθετημένη σε χώρο με προδιαγραφή για εξαερισμό σε κατάλληλο απορροφητήρα ή σύστημα εξαερισμού. Αυτό είναι ουσιαστικό ώστε να μπορέσει να υπάρξει αποτελεσματική απομάκρυνση του καπνού και των οσμών του τηγανίσματος. Πρέπει να λαμβάνονται ειδικές προφυλάξεις στον σχεδιασμό του κουβουκλίου για τον εξαερισμό ώστε να αποφευχθεί η παρεμβολή με τη λειτουργία της φριτέζας. Συνιστούμε να συμβουλευτείτε μια τοπική εταιρεία εξαερισμού ή θέρμανσης για να σας βοηθήσει στον σχεδιασμό ενός κατάλληλου συστήματος.

ΕΙΔΟΠΟΙΗΣΗ

Ο εξαερισμός πρέπει να συμμορφώνεται με τους τοπικούς, πολιτειακούς και εθνικούς κανονισμούς. Συμβουλευτείτε το τοπικό τμήμα της πυροσβεστικής ή της πολεοδομίας.

2-6. ΗΛΕΚΤΡΙΚΕΣ ΑΠΑΙΤΗΣΕΙΣ

Η ηλεκτρική φριτέζα απαιτεί 208 ή 240 volt, τριφασική παροχή, 50/60 Hertz service. Το καλώδιο ρεύματος θα είναι ήδη προσαρτημένο στη φριτέζα. Ελέγξτε την πλακέτα δεδομένων που είναι τοποθετημένη επάνω από το καπάκι, στο εσωτερικό της αριστερής θύρας, για να καθορίσετε τη σωστή τροφοδοσία ρεύματος.

Ανατρέξτε στην ενότητα 2-7 για τις διεθνείς ηλεκτρικές απαιτήσεις.



Αυτή η φριτέζα πρέπει να είναι κατάλληλα γειωμένη και με ασφάλεια, διαφορετικά θα μπορούσε να προκληθεί ηλεκτροπληξία. Ανατρέξτε στους τοπικούς ηλεκτρικούς κανονισμούς για τις σωστές διαδικασίες γείωσης ή σε περίπτωση απουσίας τοπικών κανονισμών, συμμορφωθείτε με τον εθνικό κανονισμό των Η.Π.Α. περί ηλεκτρικών εγκαταστάσεων, ANSI/NFPA Ap. 70-(η τρέχουσα έκδοση). Στον Καναδά, όλες οι ηλεκτρικές συνδέσεις πραγματοποιούνται σύμφωνα με τον Καναδικό κανονισμό περί ηλεκτρικών εγκαταστάσεων Μέρος 1 CSA C22.1, και/ή τους τοπικούς κανονισμούς.

Για να αποφύγετε τον κίνδυνο ηλεκτροπληξίας, αυτή η συσκευή πρέπει να είναι εξοπλισμένη με εξωτερικό αυτόματο διακόπτη που θα αποσυνδέει όλους τους μη γειωμένους αγωγούς. Ο κύριος διακόπτης τροφοδοσίας σε αυτήν τη συσκευή δεν αποσυνδέει όλους τους αγωγούς ρεύματος.

Ένας ξεχωριστός διακόπτης αποσύνδεσης με τις κατάλληλες ασφάλειες ή διακόπτες πρέπει να υπάρχει εγκατεστημένος σε βολική θέση ανάμεσα στη φριτέζα και την πηγή ρεύματος. Θα έπρεπε να είναι ένας μονωμένος χάλκινος αγωγός για 600 volt και 90ο C. Για διαδρομές μεγαλύτερες από 50 πόδια (15,24 m), χρησιμοποιήστε το επόμενο μεγαλύτερο μέγεθος καλωδίου.

2-7. ΔΙΕΘΝΕΙΣ
ΗΛΕΚΤΡΙΚΕΣ
ΑΠΑΙΤΗΣΕΙΣ

Οι μονάδες που χρησιμοποιούνται εκτός των ΗΠΑ ενδέχεται να μην αποστέλλονται με το καλώδιο ρεύματος τοποθετημένο στη μονάδα λόγω διαφορετικών κωδικών καλωδίωσης. Οι φριτέζες που διατίθενται από το εργοστάσιο φέρουν καλώδιο για 208, 240, 380 και 415 volt, τριφασική παροχή, 50 Hertz service. Μια πλακέτα ακροδεκτών είναι τοποθετημένη στο εσωτερικό της φριτέζας για την καλωδίωση του καλωδίου. Ένα αυτοκόλλητο στο εσωτερικό του πάνελ της δεξιάς πλευράς θα σας βοηθήσει με την καλωδίωση της μονάδας.

ΕΙΔΟΠΟΙΗΣΗ

Οι μονάδες CE απαιτούν καλωδίωση στην πλακέτα ακροδεκτών με καλώδιο ελάχιστου μεγέθους 4 mm. Αν χρησιμοποιείται ευέλικτο καλώδιο ρεύματος, πρέπει να είναι τύπου HO7RN.

Για να εγκαταστήσετε το καλώδιο ρεύματος, ακολουθήστε αυτές τις διαδικασίες:

1. Αφαιρέστε το πάνελ της δεξιάς πλευράς της μονάδας.
2. Εγκαταστήστε το καλώδιο, με προστατευτικό διέλευσης, στο κουτί ένωσης.
3. Προσαρτήστε τα καλώδια στο τερματικό ακροδεκτών σύμφωνα με το διάγραμμα καλωδίωσης που υπάρχει στο πλαϊνό πάνελ.
4. Τεντώστε το καλώδιο και κατευθύνετε το προς τα κάτω μέσα από τον σφικτήρα στο πλαίσιο, στο πίσω αριστερό πόδι της φριτέζας. Στη συνέχεια, περάστε το καλώδιο κάτω από το πλαίσιο και έξω από το πίσω μέρος της φριτέζας, ώστε να μην παρεμβαίνει με το δοχείο αποστράγγισης φίλτρου.




Το δοχείο αποστράγγισης του φίλτρου πρέπει να βρίσκεται όσο πιο πίσω γίνεται κάτω από τη φριτέζα και το κάλυμμα να είναι στη θέση του. Βεβαιωθείτε ότι η οπή στο κάλυμμα ευθυγραμμίζεται με την αποστράγγιση πριν ανοίξετε την αποστράγγιση. Αν δεν εφαρμοστούν αυτές οι οδηγίες, προκαλείται πιτσίλισμα του λαδιού και ενδεχόμενος τραυματισμός.

5. Τώρα η καλωδίωση της φριτέζας ολοκληρώθηκε.

2-7. ΔΙΕΘΝΕΙΣ ΗΛΕΚΤΡΙΚΕΣ
ΑΠΑΙΤΗΣΕΙΣ
(Συνέγεια)

ΕΙΔΟΠΟΙΗΣΗ

- Τα καλώδια τροφοδοσίας θα πρέπει να είναι ανθεκτικά στο λάδι, προστατευμένα, εύκαμπτα καλώδια, όχι ελαφρύτερα από τα συνηθισμένα καλώδια με προστασία πολυχλωροπρενίου ή άλλου σχετικού συνθετικού ελαστομερούς.
- Συνιστάται στο κύκλωμα της φριτέζας να χρησιμοποιηθεί μια προστατευτική συσκευή 30 mA όπως ένας αυτόματος προστατευτικός διακόπτης διαφυγής (RCCB) ή ένας διακόπτης κυκλώματος βλάβης γείωσης (GFCI).
- Σύμβολο ισοδυναμικής γείωσης = 



(ΜΟΝΟ ΓΙΑ ΕΞΟΠΛΙΣΜΟ ΜΕ ΣΗΜΑΝΣΗ CE!)

Για την αποφυγή κινδύνου ηλεκτροπληξίας, αυτή η συσκευή πρέπει να ενωθεί με άλλες συσκευές ή να ακουμπά σε άλλες μεταλλικές επιφάνειες που βρίσκονται πολύ κοντά με αυτήν με αγωγό ισοδυναμικής σύνδεσης. Αυτή η συσκευή είναι εξοπλισμένη με επαφή σύνδεσης ισοδυναμικής γείωσης για αυτόν τον σκοπό. Η επαφή σύνδεσης ισοδυναμικής γείωσης είναι σημειωμένη με το ακόλουθο σύμβολο.



ΠΡΟΣΤΑΣΙΑ ΑΠΟ ΞΕΧΕΙΛΙΣΜΑ ΣΕ ΣΥΣΚΕΥΕΣ ΜΑΓΕΙΡΕΜΑΤΟΣ HENNY PENNY



ΑΝ ΔΕΝ ΤΗΡΗΘΟΥΝ ΑΥΤΕΣ ΟΙ ΟΔΗΓΙΕΣ, ΜΠΟΡΕΙ ΝΑ ΠΡΟΚΛΗΘΕΙ ΥΠΕΡΧΕΙΛΙΣΗ ΤΟΥ ΛΑΔΙΟΥ ΣΤΟΝ ΚΑΔΟ, ΠΟΥ ΘΑ ΜΠΟΡΟΥΣΕ ΝΑ ΠΡΟΚΑΛΕΣΕΙ ΣΟΒΑΡΑ ΕΓΚΑΥΜΑΤΑ, ΤΡΑΥΜΑΤΙΣΜΟ, ΠΥΡΚΑΓΙΑ ΚΑΙ/Η ΥΛΙΚΕΣ ΖΗΜΙΕΣ.

- **ΕΠΙΤΡΕΠΕΤΑΙ ΑΝΑΚΑΤΕΜΑ ΤΟΥ ΛΑΔΙΟΥ ΜΟΝΟ ΚΑΤΑ ΤΗΝ ΠΡΩΙΝΗ ΔΙΑΔΙΚΑΣΙΑ ΕΝΑΡΞΗΣ. ΜΗΝ ΑΝΑΚΑΤΕΥΕΤΕ ΤΟ ΛΑΔΙ ΚΑΜΙΑ ΑΛΛΗ ΧΡΟΝΙΚΗ ΣΤΙΓΜΗ.**
- **ΠΡΕΠΕΙ ΝΑ ΓΙΝΕΤΑΙ ΦΙΛΤΡΑΡΙΣΜΑ ΤΟΥ ΛΑΔΙΟΥ ΤΟΥΛΑΧΙΣΤΟΝ ΔΥΟ ΦΟΡΕΣ ΚΑΘΕ ΜΕΡΑ.**
- **ΤΟ ΦΙΛΤΡΑΡΙΣΜΑ ΠΡΕΠΕΙ ΝΑ ΓΙΝΕΤΑΙ ΜΟΝΟ ΟΤΑΝ ΕΜΦΑΝΙΖΕΤΑΙ Η ΕΝΔΕΙΞΗ “COOL” (ΨΥΞΗ).**
- **ΒΟΥΡΤΣΙΣΤΕ ΚΑΙ ΑΠΟΜΑΚΡΥΝΕΤΕ ΟΛΑ ΤΑ ΥΠΟΛΕΙΜΜΑΤΑ ΤΗΓΑΝΙΣΜΑΤΟΣ ΑΠΟ ΤΙΣ ΕΠΙΦΑΝΕΙΕΣ ΤΟΥ ΣΚΕΥΟΥΣ ΤΗΓΑΝΙΣΜΑΤΟΣ ΚΑΙ ΤΗΝ ΚΡΥΑ ΖΩΝΗ ΚΑΤΑ ΤΗ ΔΙΑΔΙΚΑΣΙΑ ΦΙΛΤΡΑΡΙΣΜΑΤΟΣ.**
- **ΒΕΒΑΙΩΘΕΙΤΕ ΟΤΙ Η ΦΡΙΤΕΖΑ ΕΙΝΑΙ ΣΕ ΟΡΙΖΟΝΤΙΑ ΘΕΣΗ.**
- **ΒΕΒΑΙΩΘΕΙΤΕ ΟΤΙ Η ΣΤΑΘΜΗ ΤΟΥ ΛΑΔΙΟΥ ΔΕΝ ΒΡΙΣΚΕΤΑΙ ΠΟΤΕ ΕΠΑΝΩ ΑΠΟ ΤΗ ΓΡΑΜΜΗ «ΠΛΗΡΩΣΗ» ΣΤΟ ΕΠΑΝΩ ΜΕΡΟΣ ΤΗΣ ΦΡΙΤΕΖΑΣ.**
- **ΒΕΒΑΙΩΘΕΙΤΕ ΟΤΙ Η ΒΑΛΒΙΔΑ ΕΛΕΓΧΟΥ ΑΕΡΙΟΥ ΚΑΙ ΟΙ ΕΣΤΙΕΣ ΕΧΟΥΝ ΡΥΘΜΙΣΤΕΙ ΣΩΣΤΑ. (ΜΟΝΟ ΜΟΝΑΔΕΣ ΑΕΡΙΟΥ)**
- **ΧΡΗΣΙΜΟΠΟΙΕΙΤΕ ΤΟ ΣΥΝΙΣΤΩΜΕΝΟ ΜΕΓΕΘΟΣ ΦΟΡΤΙΟΥ**

ΓΙΑ ΕΠΠΛΕΟΝ ΠΛΗΡΟΦΟΡΙΕΣ ΣΧΕΤΙΚΑ ΜΕ ΑΥΤΕΣ ΤΙΣ ΟΔΗΓΙΕΣ, ΑΝΑΤΡΕΞΤΕ ΣΤΟ ΕΓΧΕΙΡΙΔΙΟ ΧΡΗΣΗΣ ΤΗΣ HENNY PENNY ΚΑΙ ΤΗ ΒΙΒΛΙΟΘΗΚΗ ΠΡΟΤΥΠΩΝ ΤΗΣ KFC.

ΓΙΑ ΒΟΗΘΕΙΑ ΚΑΛΕΣΤΕ ΤΟ ΤΜΗΜΑ ΕΞΥΠΗΡΕΤΗΣΗΣ ΤΗΣ HENNY PENNY ΣΤΟΝ ΑΡΙΘΜΟ 1-800-417-8405

**Ή
1-937-456-8405**

ΕΝΟΤΗΤΑ 3. ΛΕΙΤΟΥΡΓΙΑ

3-1. ΕΞΑΡΤΗΜΑΤΑ ΛΕΙΤΟΥΡΓΙΑΣ

Διακόπτης **ΤΡΟΦΟΔΟΣΙΑΣ/ΑΝΤΛΙΑΣ**

Ένας τρίοδος διακόπτης με κεντρική θέση OFF (Απενεργοποίηση). Μετακινήστε τον διακόπτη στη θέση που επισημαίνεται με POWER (Τροφοδοσία) για να τεθεί σε λειτουργία η φριτέζα. Μετακινήστε τον διακόπτη στη θέση που επισημαίνεται με PUMP (Αντλία) για να τεθεί σε λειτουργία η αντλία φίλτρου. Πρέπει να πληρούνται κάποιες προϋποθέσεις πριν από τη λειτουργία της αντλίας φίλτρου. Αυτές οι προϋποθέσεις καλύπτονται αργότερα σε αυτήν την ενότητα

Σκεύος τηγανίσματος

Αυτό το δοχείο συγκρατεί το λάδι μαγειρέματος και σχεδιάστηκε για να δέχεται τον εναλλάκτη θέρμανσης, 8 τεμάχια προϊόντος και την κατάλληλη ζώνη ψύξης για συλλογή υπολειμμάτων

Μεταφορέας

Αυτός ο μεταφορέας από ανοξείδωτο ατσάλι αποτελείται από πέντε βάσεις που φιλοξενούν το προϊόν τροφίμου κατά τη διάρκεια και μετά το τηγάνισμα.

Βαλβίδα αποστράγγισης

Μια σφαιρική βαλβίδα αντεπιστροφής, συνήθως στην κλειστή θέση. Γυρίστε τη λαβή για να στραγγίσετε το λάδι από το σκεύος τηγανίσματος μέσα στο δοχείο αποστράγγισης φίλτρου

Διακόπτης ασφάλειας **αποστράγγισης**

Ένας μικροδιακόπτης που προστατεύει το σκεύος τηγανίσματος σε περίπτωση που ένας χειριστής ακούσια αποστραγγίσει το λάδι από το σκεύος τηγανίσματος ενώ ο κεντρικός διακόπτης βρίσκεται στη θέση POWER (Τροφοδοσία). Ο διακόπτης σχεδιάστηκε για να απενεργοποιεί αυτόματα τη θέρμανση όταν η βαλβίδα αποστράγγισης είναι ανοικτή

Σύστημα ανάμιξης λαδιού

Μια δυνατότητα ανάμιξης λαδιού για να βοηθήσει το λάδι να αναμιχθεί σωστά ώστε να αποφευχθεί η πιθανή συσσώρευση υγρασίας και επομένως η ενέργεια του βρασμού μέσα στο δοχείο. Η αντλία φίλτρου ενεργοποιείται από τα συστήματα χειρισμού σε προκαθορισμένα διαστήματα με σκοπό την ανάμιξη του λαδιού

Μάνταλο καπακιού

Ένα μηχανικό κλείσιμο στο μπροστινό μέρος του καπακιού το οποίο ενεργοποιεί έναν βραχίονα στο μπροστινό μέρος του σκεύους τηγανίσματος, όταν το καπάκι κατεβαίνει

Βαλβίδα αέρα

Αντλεί αέρα μέσα στο λάδι, περιοδικά, ώστε το λάδι να διατηρείται σε ομοιόμορφη θερμοκρασία. Αυτή η ενέργεια λειτουργεί μόνο όταν η μονάδα βρίσκεται σε αδράνεια για μεγάλο χρονικό διάστημα και όταν θερμαίνεται από κρύα έναρξη λειτουργίας

3-1. ΕΞΑΡΤΗΜΑΤΑ ΛΕΙΤΟΥΡΓΙΑΣ (Συνέχεια)

Υψηλό όριο



Εικόνα 3-1

Αυτός ο έλεγχος υψηλής θερμοκρασίας μετράει τη θερμοκρασία του λαδιού. Αν η θερμοκρασία του λαδιού υπερβαίνει τους 450°F (230°C), αυτό το σύστημα ελέγχου θα ανοίξει και θα απενεργοποιήσει τη θέρμανση στο σκεύος τηγανίσματος. Όταν η θερμοκρασία του λαδιού πέσει σε όριο ασφαλούς λειτουργίας, το σύστημα ελέγχου πρέπει να επαναφερθεί χειροκίνητα πατώντας το κόκκινο κουμπί επαναφοράς, που βρίσκεται κάτω από τον πίνακα ελέγχου, στα δεξιά, στο μπροστινό μέρος της φριτέζας

Δοχείο αποστράγγισης φίλτρου

Το αφαιρούμενο δοχείο στο οποίο είναι τοποθετημένο το φίλτρο και συγκρατεί το λάδι όταν αυτό αποστραγγίζεται από το σκεύος τηγανίσματος. Επίσης χρησιμοποιείται για την απομάκρυνση και την απόρριψη του παλιού λαδιού.



**Όταν το καυτό λάδι βρίσκεται μέσα σε αυτό το δοχείο, χρησιμ
το με μεγάλη προσοχή για να αποφύγετε πιθανά εγκαύματα.**

Ένωση φίλτρου

Συνδέει το φίλτρο με την αντλία του φίλτρου και επιτρέπει την εύκολη αφαίρεση του φίλτρου και του δοχείου αποστράγγισης

Ασφάλειες

Μια συσκευή προστασίας η οποία διακόπτει το κύκλωμα όταν το ρεύμα υπερβαίνει την ονομαστική τιμή

3-2. ΛΕΙΤΟΥΡΓΙΑ ΚΑΠΑΚΙΟΥ

Για να κλείσετε το καπάκι:

1. Κατεβάστε το καπάκι μέχρι το μάνταλο να έρθει σε επαφή με το σκεύος.

Για να ανοίξετε το καπάκι:

1. Βγάλτε το μπροστινό μάνταλο από το καπάκι.
2. Ανασηκώστε τη λαβή για να ανυψώσετε το καπάκι.

3-3. ΛΕΙΤΟΥΡΓΙΑ ΚΥΚΛΟΥΤΗΣΗΣ

Αν το λάδι έχει θερμοκρασία κάτω από 185°F (77°-85°C) με τον διακόπτη POWER (Τροφοδοσία)/ PUMP (Αντλία) στη θέση POWER (Τροφοδοσία), η φριτέζα εισέρχεται στον Κύκλο τήξης. Το λάδι θερμαίνεται αργά για να αποφευχθεί κάψιμο του λαδιού. Η θέρμανση κάνει κύκλους ενεργοποίησης και απενεργοποίησης ώστε να διασφαλιστεί η αργή τήξη του λαδιού. Στους 185°F (85°C) η θέρμανση παραμένει ενεργοποιημένη μέχρι να επιτευχθεί η Λειτουργία ψύξης, η οποία επιτυγχάνεται στους 250°F (121°C). Το σύστημα χειρισμού διατηρεί αυτήν τη θερμοκρασία μέχρι το κουμπί COOL (Ψύξη) να πατηθεί.

Ανατρέξτε στην ενότητα Πλήρωση και προσθήκη λαδιού.

3-4. ΔΙΑΚΟΠΤΕΣ ΚΑΙ **ΕΝΔΕΙΞΕΙΣ**

Ανατρέξτε στην εικόνα στο τέλος αυτής της ενότητας.

Κουμπιά επιλογής προϊόντος Επιλέξτε τον αριθμό των τεμαχίων, ή το προϊόν που πρόκειται να μαγειρευτεί πατώντας το κουμπί κάτω από το στοιχείο του μενού. Τότε το λάδι θα θερμανθεί για να πέσει η θερμοκρασία αυτού του στοιχείου

Πατώντας ξανά το ίδιο κουμπί αρχίζει ο Κύκλος μαγειρέματος. Η ένδειξη στην οθόνη αλλάζει από DROP (Πτώση) σε αντίστροφη μέτρηση του χρόνου μαγειρέματος σε λεπτά και δευτερόλεπτα

Στο τέλος του Κύκλου μαγειρέματος, ο ήχος ειδοποίησης ακούγεται και στην οθόνη εμφανίζεται η ένδειξη DONE (Έτοιμο). Πατήστε το κουμπί του κύκλου που αναβοσβήνει για να σταματήσει ο ήχος ειδοποίησης. Στη συνέχεια, η φριτέζα επαναφέρεται σε Λειτουργία ψύξης

ΕΙΔΟΠΟΙΗΣΗ

Ένας Κύκλος μαγειρέματος μπορεί να εγκαταλειφθεί οποιαδήποτε στιγμή πατώντας παρατεταμένα το κουμπί προϊόντος.

Οθόνη
Χρόνου/Θερμοκρασίας

Μια οθόνη τύπου LED τεσσάρων ψηφίων η οποία εμφανίζει τον χρόνο μαγειρέματος που απομένει κατά τον Κύκλο μαγειρέματος και επίσης τη θερμοκρασία του λαδιού όταν το ζητάει ο χειριστής

Ένδειξη θέρμανσης

Φωτίζεται όποτε το σύστημα χειρισμού ζητάει τη θέρμανση. Όταν η θερμοκρασία του λαδιού επιτευχθεί, η φωτεινή ένδειξη θέρμανσης σβήνει

Ένδειξη Υψηλής
Θερμοκρασίας

Στην οθόνη εμφανίζεται η ένδειξη HI (Υψηλή) όταν η θερμοκρασία είναι πάνω από 40° F επάνω από το καθορισμένο σημείο

Ένδειξη πτώσης

Στην οθόνη εμφανίζεται η ένδειξη DROP (Πτώση) όταν η θερμοκρασία του λαδιού αγγίζει το καθορισμένο σημείο θερμοκρασίας (θα εμφανίζεται η ένδειξη DROP 2° (Πτώση 2° πριν το καθορισμένο σημείο και 4° επάνω από το καθορισμένο σημείο)

Ένδειξη Έτοιμο

Στην οθόνη εμφανίζεται η ένδειξη DONE (Έτοιμο) στο τέλος του Κύκλου μαγειρέματος

Κουμπί θερμοκρασίας

Πατήστε αυτό το κουμπί για να εμφανιστεί η θερμοκρασία του λαδιού κατά τη διάρκεια ενός Κύκλου μαγειρέματος

Κουμπί SCAN

Πατώντας αυτό το κουμπί γίνεται εναλλαγή ανάμεσα στα στοιχεία που έχουν προγραμματιστεί

Κουμπί FUNCTION

Χρησιμοποιείται για τον προγραμματισμό των συστημάτων χειρισμού

Κουμπί EXIT FILL

Μετά το φιλτράρισμα της φριτέζας, αν στη λειτουργία εξόδου φίλτρου οθόνη εμφανίζεται η ένδειξη FILL (Πλήρωση) και το κουμπί Exit Fill (Εξοδος Πλήρωση) πρέπει να πατηθεί.

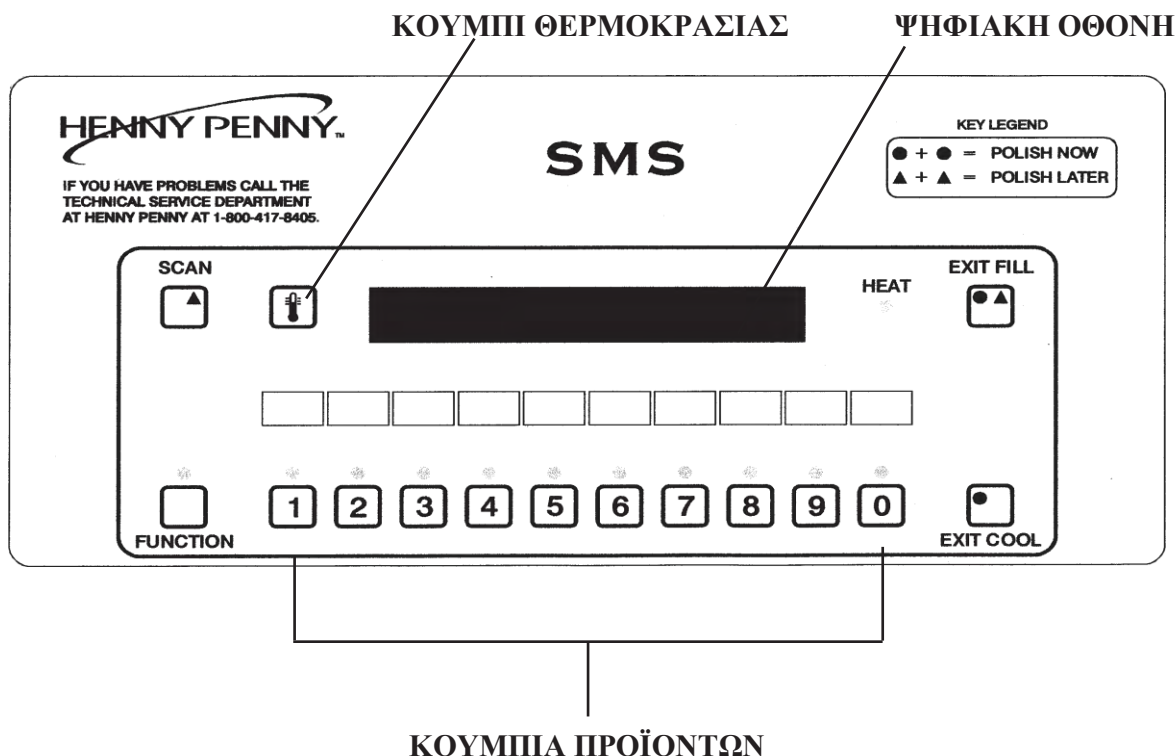
**3-4. ΔΙΑΚΟΠΤΕΣ ΚΑΙ
ΕΝΔΕΙΞΕΙΣ
(Συνέχεια)**

Κουμπί EXIT COOL

Μετά το μαγείρεμα ή το φιλτράρισμα του λαδιού, η θερμοκρασία πηγαίνει αυτόματα στη Λειτουργία ψύξης, η οποία διατηρεί το λάδι σε χαμηλότερη θερμοκρασία. Αυτή η θερμοκρασία επεκτείνει τη διάρκεια ζωής του λαδιού και μειώνει τον χρόνο θέρμανσης του λαδιού για τον επόμενο Κύκλο μαγειρέματος. Το κουμπί Exit Cool (Εξοδος Ψύξη) πρέπει να πατηθεί για να θερμανθεί μέχρι το καθορισμένο σημείο θερμοκρασίας



ΠΑΡΟΛΟ ΠΟΥ ΣΤΗΝ ΟΘΟΝΗ ΘΑ ΕΜΦΑΝΙΖΕΤΑΙ Η ΕΝΔΕΙΞΗ COOL (ΨΥΞΗ) ΚΑΤΑ ΤΗ ΔΙΑΡΚΕΙΑ ΤΗΣ ΛΕΙΤΟΥΡΓΙΑΣ ΑΔΡΑΝΕΙΑΣ, ΤΟ ΛΑΔΙ ΕΙΝΑΙ ΚΑΥΤΟ ΚΑΙ ΘΑ ΠΡΟΚΑΛΕΣΕΙ ΕΓΚΑΥΜΑΤΑ.



Εικόνα 3-2

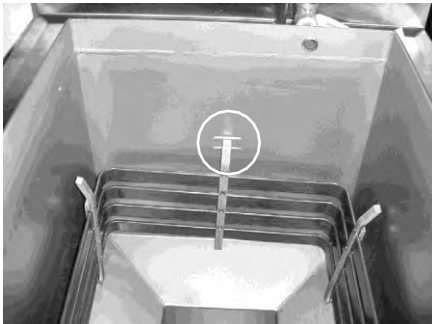
3-5. ΠΛΗΡΩΣΗ Ή ΠΡΟΣΘΗΚΗ ΛΑΔΙΟΥ

ΠΡΟΣΟΧΗ

Η στάθμη του λαδιού θα πρέπει πάντα να υπερβαίνει τις εστίες θέρμανσης όταν η φριτέζα θερμαίνεται και στους δείκτες της στάθμης στο σκεύος τηγανίσματος στο πίσω μέρος του σκεύους τηγανίσματος (Εικόνα 3-3). Αν δεν τηρηθούν αυτές οι οδηγίες ενδέχεται να προκληθεί πυρκαγιά και/ή ζημιά στη φριτέζα.

Όταν χρησιμοποιείται στερεό λάδι, συνιστάται να λιώνετε το λάδι σε μια εξωτερική πηγή θέρμανσης πριν το τοποθετήσετε μέσα στα σκεύη τηγανίσματος. Οι σωλήνες των εστιών πρέπει να είναι εντελώς βυθισμένες μέσα στο λάδι. Θα μπορούσε να προκληθεί πυρκαγιά ή βλάβη.

1. Συνιστάται η χρήση λαδιού τηγανίσματος υψηλής ποιότητας στη φριτέζα ανοικτού τύπου. Ορισμένα λάδια κατώτερης ποιότητας έχουν υψηλή περιεκτικότητα υγρασίας και έτσι θα προκληθεί αφρισμός και πυρκαγιά.



Εικόνα 3-3



Για την αποφυγή σοβαρών εγκαυμάτων όταν ρίχνετε το καυτό λάδι μέσα στο σκεύος τηγανίσματος, να φοράτε γάντια και να προσέχετε να αποφεύγετε το πιτσίσισμα.

2. Αυτό το ηλεκτρικό μοντέλο απαιτεί 100 lbs. (45 Kg) λαδιού. Το σκεύος τηγανίσματος διαθέτει 2 γραμμές ένδειξης στάθμης 2 που είναι χαραγμένες στο πίσω τοίχωμα του σκεύους τηγανίσματος τα οποία αναγράφουν όταν το θερμαινόμενο λάδι βρίσκεται στη σωστή στάθμη. Εικόνα 3-3.
3. Το κρύο λάδι θα πρέπει να γεμίζεται μέχρι τη χαμηλότερη ένδειξη.



ΒΕΒΑΙΩΘΕΙΤΕ ΟΤΙ ΤΟ ΛΑΔΙ ΔΕΝ ΒΡΙΣΚΕΤΑΙ ΠΟΤΕ ΠΑΝΩ ΑΠΟ ΤΗ ΓΡΑΜΜΗ ΕΝΔΕΙΞΗΣ ΤΗΣ ΑΝΩΤΕΡΗΣ ΣΤΑΘΜΗΣ. ΑΝ ΔΕΝ ΤΗΡΗΘΟΥΝ ΑΥΤΕΣ ΟΙ ΟΔΗΓΙΕΣ, ΜΠΟΡΕΙ ΝΑ ΠΡΟΚΛΗΘΕΙ ΥΠΕΡΧΕΙΛΙΣΗ ΤΟΥ ΛΑΔΙΟΥ ΣΤΟΝ ΚΑΛΟ ΚΑΙ ΣΟΒΑΡΑ ΕΓΚΑΥΜΑΤΑ, ΤΡΑΥΜΑΤΙΣΜΟΣ, ΠΥΡΚΑΓΙΑ ΚΑΙ/Η ΥΛΙΚΕΣ ΖΗΜΙΕΣ.

Για πλήρεις οδηγίες, ανατρέξτε στη Βιβλιοθήκη Προτύπων της KFC.

3-6. ΒΑΣΙΚΗ ΛΕΙΤΟΥΡΓΙΑ

Ακολουθήστε τη διαδικασία παρακάτω για την αρχική εκκίνηση του σκεύους τηγανίσματος, και κάθε φορά που το σκεύος τηγανίσματος επανέρχεται από κατάσταση ψύξης ή απενεργοποίησης, ξανά σε λειτουργία. Αυτές είναι βασικές, γενικές οδηγίες. Βεβαιωθείτε ότι τηρείτε τη Βιβλιοθήκη προτύπων της KFC όταν λειτουργείτε τη φριτέζα.

1. Βεβαιωθείτε ότι το λάδι έχει πληρωθεί μέχρι την κατάλληλη στάθμη στο σκεύος τηγανίσματος, στη χαμηλότερη ένδειξη.



ΜΗΝ ΥΠΕΡΦΟΡΤΩΝΕΤΕ Ή ΤΟΠΟΘΕΤΕΙΤΕ ΠΡΟΪΟΝΤΑ ΜΕ ΥΠΕΡΒΟΛΙΚΗ ΥΓΡΑΣΙΑ ΜΕΣΑ ΣΤΙΣ ΒΑΣΕΙΣ. 21 LBS. (9,5 KG) ΕΙΝΑΙ Η ΜΕΓΙΣΤΗ ΠΟΣΟΤΗΤΑ ΠΡΟΪΟΝΤΩΝ ΑΝΑ ΣΚΕΥΟΣ ΤΗΓΑΝΙΣΜΑΤΟΣ. Η ΜΗ ΤΗΡΗΣΗ ΑΥΤΩΝ ΤΩΝ ΟΔΗΓΙΩΝ ΜΠΟΡΕΙ ΝΑ ΟΔΗΓΗΣΕΙ ΣΕ ΥΠΕΡΧΕΙΛΙΣΗ ΤΟΥ ΛΑΔΙΟΥ ΣΤΟ ΣΚΕΥΟΣ ΤΗΓΑΝΙΣΜΑΤΟΣ ΘΑ ΜΠΟΡΟΥΣΑΝ ΝΑ ΠΡΟΚΛΗΘΟΥΝ ΣΟΒΑΡΑ ΕΓΚΑΥΜΑΤΑ, ΤΡΑΥΜΑΤΙΣΜΟΣ, ΠΥΡΚΑΓΙΑ ΚΑΙ/Η ΥΛΙΚΕΣ ΖΗΜΙΕΣ.

2. Γυρίστε τον διακόπτη POWER (Τροφοδοσία)/PUMP (Αντλία) στη θέση POWER (Τροφοδοσία) και πατήστε το κατάλληλο κουμπί προϊόντος για να επιλέξετε την ποσότητα των προϊόντων που πρόκειται να μαγειρευτεί.
3. Ανακατέψτε το λάδι καθώς θερμαίνεται από μια κρύα έναρξη. Βεβαιωθείτε ότι ανακατεύετε μέσα στην κρύα ζώνη.



ΜΗΝ ΑΝΑΚΑΤΕΥΕΤΕ ΤΟ ΛΑΔΙ ΣΕ ΚΑΜΙΑ ΑΛΛΗ ΧΡΟΝΙΚΗ ΣΤΙΓΜΗ ΕΚΤΟΣ ΑΠΟ ΤΗΝ ΠΡΩΙΝΗ ΕΚΚΙΝΗΣΗ ΛΕΙΤΟΥΡΓΙΑΣ. ΑΝ ΔΕΝ ΤΗΡΗΘΟΥΝ ΑΥΤΕΣ ΟΙ ΟΔΗΓΙΕΣ, ΜΠΟΡΕΙ ΝΑ ΠΡΟΚΛΗΘΕΙ ΥΠΕΡΧΕΙΛΙΣΗ ΤΟΥ ΛΑΔΙΟΥ ΣΤΟ ΣΚΕΥΟΣ ΤΗΓΑΝΙΣΜΑΤΟΣ, ΠΟΥ ΘΑ ΜΠΟΡΟΥΣΕ ΝΑ ΠΡΟΚΑΛΕΣΕΙ ΣΟΒΑΡΑ ΕΓΚΑΥΜΑΤΑ, ΤΡΑΥΜΑΤΙΣΜΟ, ΠΥΡΚΑΓΙΑ ΚΑΙ/Η ΥΛΙΚΕΣ ΖΗΜΙΕΣ.

3-6. ΒΑΣΙΚΗ ΛΕΙΤΟΥΡΓΙΑ
(Συνέχεια)

4. Αφήστε τη φριτέζα να θερμανθεί μέχρι να εμφανιστεί στην οθόνη η ένδειξη DROP (Πτώση).
(Πατήστε το κουμπί Exit Cool (Εξοδος Ψύξη) αν στην οθόνη εμφανίζεται η ένδειξη COOL (Ψύξη))

ΕΙΔΟΠΟΙΗΣΗ

Οι κύκλοι θέρμανσης ενεργοποιούνται και απενεργοποιούνται περίπου 10 βαθμούς πριν από το καθορισμένο σημείο θερμοκρασίας για να αποτραπεί η υπέρβαση του καθορισμένου σημείου θερμοκρασίας. (αναλογικός χειρισμός)

5. Σύρετε τις βάσεις τα παναρισμένα προϊόντα μέσα στον μεταφορέα επάνω στο καπάκι, ξεκινώντας με την κάτω βάση για να αποτρέψετε την καταστροφή κάποιου προϊόντος.

ΕΙΔΟΠΟΙΗΣΗ

Πριν φορτώσετε τα προϊόντα επάνω στις βάσεις, χαμηλώστε τις βάσεις μέσα στο καυτό λάδι για να αποτρέψετε το προϊόν να κολλήσει στις βάσεις.

6. Χαμηλώστε και μανταλώστε το καπάκι κάτω και πατήστε το σωστό κουμπί προϊόντος.
7. Στο τέλος του κύκλου, ακούγεται ένας ήχος ειδοποίησης, και στην οθόνη εμφανίζεται η ένδειξη DONE (Ετοιμο). Σε αυτό το σημείο, πατήστε το σωστό κουμπί προϊόντος.
8. Ελευθερώστε το μάνταλο και ανυψώστε το καπάκι με προσοχή.
9. Χρησιμοποιώντας τις λαβές των βάσεων, απομακρύνετε τις βάσεις με το προϊόν από τον μεταφορέα ξεκινώντας από την επάνω βάση για να αποτρέψετε την καταστροφή προϊόντων.

3-7. ΦΡΟΝΤΙΔΑ ΤΟΥ ΛΑΔΙΟΥ



ΤΗΡΗΣΤΕ ΤΙΣ ΟΔΗΓΙΕΣ ΠΑΡΑΚΑΤΩ ΓΙΑ ΝΑ ΑΠΟΦΥΓΕΤΕ ΤΗΝ ΥΠΕΡΧΕΙΛΙΣΗ ΤΟΥ ΛΑΔΙΟΥ ΣΤΟ ΣΚΕΥΟΣ ΤΗΓΑΝΙΣΜΑΤΟΣ, ΠΟΥ ΘΑ ΜΠΟΡΟΥΣΕ ΝΑ ΠΡΟΚΑΛΕΣΕΙ ΣΟΒΑΡΑ ΕΓΚΑΥΜΑΤΑ, ΤΡΑΥΜΑΤΙΣΜΟ, ΠΥΡΚΑΓΙΑ ΚΑΙ/Η ΥΛΙΚΕΣ ΖΗΜΙΕΣ.

1. Για να προστατεύσετε το λάδι όταν η φριτέζα δεν βρίσκεται σε άμεση χρήση, η φριτέζα θα πρέπει να μπαίνει σε Λειτουργία ψύξης.
2. Το τηγάνισμα παναρισμένων προϊόντων απαιτεί φιλτράρισμα για να διατηρείται το λάδι καθαρό. Το λάδι θα πρέπει να φιλτράρεται τουλάχιστον δύο φορές την ημέρα, μετά τη μεσημεριανή αιχμή και στο τέλος της ημέρας.
3. Διατηρήστε το λάδι στη σωστή στάθμη μαγειρέματος. Προσθέστε φρέσκο λάδι όπως απαιτείται.
4. Μην υπερφορτώνεται τις βάσεις με προϊόν (21lbs. (9,5 kg) το μεγιστό), ή τοποθετείτε προϊόν με υπερβολική υγρασία μέσα στις βάσεις.



ΜΕ ΠΑΡΑΤΕΤΑΜΕΝΗ ΧΡΗΣΗ, ΤΟ ΣΗΜΕΙΟ ΑΝΑΦΛΕΞΗΣ ΤΟΥ ΛΑΔΙΟΥ ΜΕΙΩΝΕΤΑΙ. ΑΠΟΡΡΙΨΤΕ ΤΟ ΛΑΔΙ ΕΑΝ ΕΜΦΑΝΙΣΕΙ ΕΝΤΟΝΑ ΣΗΜΑΔΙΑ ΚΑΠΝΙΣΜΑΤΟΣ Ή ΑΦΡΙΣΜΟΥ. ΥΠΑΡΧΕΙ ΕΝΔΕΧΟΜΕΝΟ ΠΡΟΚΛΗΣΗΣ ΣΟΒΑΡΩΝ ΕΓΚΑΥΜΑΤΩΝ, ΤΡΑΥΜΑΤΙΣΜΟΥ, ΠΥΡΚΑΓΙΑΣ Ή/ΚΑΙ ΥΛΙΚΩΝ ΦΘΟΡΩΝ.

3-8. ΟΔΗΓΙΕΣ ΦΙΛΤΡΑΡΙΣΜΑΤΟΣ

Η φριτέζα αερίου ανοικτού τύπου για 8 κοτόπουλα της Henny Penny πρέπει να καθαρίζεται και το λάδι πρέπει να καθαρίζεται και να φιλτράρεται τουλάχιστον δύο φορές την ημέρα. Μετά την ώρα της μεσημεριανής αιχμής και στο τέλος της ημέρας. Ανατρέξτε στη Βιβλιοθήκη Προτύπων της KFC.

Φιλτράρετε το λάδι αμέσως μετά από έναν Κύκλο μαγειρέματος όταν η θερμοκρασία του λαδιού βρίσκεται στη Λειτουργία ψύξης, 250° F (121° C) ή λιγότερο.



Αποστραγγίστε το λάδι στους 250° F (121° C) ή λιγότερο. Οι υψηλότερες θερμοκρασίες προκαλούν υπολείμματα που καίγονται επάνω στις επιφάνειες του ανοξείδωτου σκεύους τηγανίσματος μετά την αποστράγγιση του λαδιού.

3-8. ΟΔΗΓΙΕΣ ΦΙΛΤΡΑΡΙΣΜΑΤΟΣ (συνέχεια)



ΤΟ ΦΙΛΤΡΑΡΙΣΜΑ ΠΡΕΠΕΙ ΝΑ ΓΙΝΕΤΑΙ ΜΟΝΟ ΟΤΑΝ ΕΜΦΑΝΙΖΕΤΑΙ Η ΕΝΔΕΙΞΗ “COOL” (ΨΥΞΗ). ΑΝ ΔΕΝ ΤΗΡΗΘΟΥΝ ΑΥΤΕΣ ΟΙ ΟΔΗΓΙΕΣ, ΜΠΟΡΕΙ ΝΑ ΠΡΟΚΛΗΘΕΙ ΥΠΕΡΧΕΙΛΙΣΗ ΤΟΥ ΛΑΔΙΟΥ ΣΤΟ ΣΚΕΥΟΣ ΤΗΓΑΝΙΣΜΑΤΟΣ ΚΑΙ ΣΟΒΑΡΑ ΕΓΚΑΥΜΑΤΑ, ΤΡΑΥΜΑΤΙΣΜΟΣ, ΠΥΡΚΑΓΙΑ ΚΑΙ/Η ΥΛΙΚΕΣ ΖΗΜΙΕΣ.

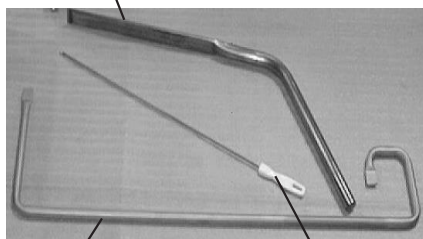
Το μαγείρεμα υψηλού όγκου θα μπορούσε να προκαλέσει την πιο γρήγορη πλήρωση της κρύας ζώνης με υπολείμματα και να απαιτείται καθαρισμός πιο συχνά. Μέρος της διαδικασίας περιλαμβάνει την απομάκρυνση υπολειμμάτων από την κρύα ζώνη του σκεύους τηγανίσματος.

1. Γυρίστε τον διακόπτη POWER (Τροφοδοσία)/PUMP (Αντλία) στη θέση OFF (Απενεργοποίηση).
2. Βεβαιωθείτε ότι το δοχείο αποστράγγισης φίλτρου βρίσκεται κάτω από τη φριτέζα και η ένωση του φίλτρου έχει δεθεί καλά στον αγωγό ανόδου του φίλτρου που βγαίνει από το δοχείο.



Το δοχείο αποστράγγισης του φίλτρου πρέπει να βρίσκεται όσο πιο πίσω γίνεται κάτω από τη φριτέζα και το κάλυμμα να είναι στη θέση του. Βεβαιωθείτε ότι η οπή στο κάλυμμα ευθυγραμμίζεται με την αποστράγγιση πριν ανοίξετε την αποστράγγιση. Αν δεν εφαρμοστούν αυτές οι οδηγίες, προκαλείται πιτσίσισμα του λαδιού και ενδεχόμενος τραυματισμός.

Αναδευτήρας λαδιού



Ράβδος καθαρισμού αποστράγγισης

Μικρή λευκή βούρτσα

Οι επιφάνειες της φριτέζας και οι βάσεις θα είναι καυτές. Χρησιμοποιείτε με προσοχή όταν φιλτράρετε για να αποφύγετε πιθανά εγκαύματα.

3. Απομακρύνετε τις βάσεις μαγειρέματος, τον μεταφορέα και σκουπίστε το κάτω μέρος από το καπάκι. Απομακρύνετε από τη θέση του το καπάκι γέρνοντάς το για να καθαρίσετε το σκεύος τηγανίσματος.
4. Τραβήξτε τις λαβές αποστράγγισης προς το μέρος σας για να ανοίξετε τη βαλβίδα αποστράγγισης. Η λαβή θα πρέπει να δείχνει ευθεία προς τα έξω στο μπροστινό μέρος της φριτέζας. Χρησιμοποιήστε μια μεγάλη λευκή βούρτσα για να καθαρίσετε τα υπολείμματα από τα στοιχεία και από τα πλαϊνά και τον πάτο του σκεύους τηγανίσματος καθώς το λάδι αποστραγγίζεται. Χρησιμοποιήστε τη ράβδο καθαρισμού αποστράγγισης για να ωθήσετε τα υπολείμματα μέσα από το άνοιγμα αποστράγγισης στον πάτο του σκεύους τηγανίσματος αν είναι απαραίτητο. Με τη μικρή λευκή βούρτσα καθαρίστε ανάμεσα στα στοιχεία και τα τοιχώματα του σκεύους τηγανίσματος.



ΒΟΥΡΤΣΙΣΤΕ ΚΑΙ ΑΠΟΜΑΚΡΥΝΕΤΕ ΟΛΑ ΤΑ ΥΠΟΛΕΙΜΜΑΤΑ ΤΗΓΑΝΙΣΜΑΤΟΣ ΑΠΟ ΤΙΣ ΕΠΙΦΑΝΕΙΕΣ ΤΟΥ ΣΚΕΥΟΥΣ ΤΗΓΑΝΙΣΜΑΤΟΣ ΚΑΙ ΤΗΝ ΚΡΥΑ ΖΩΝΗ ΚΑΤΑ ΤΗ ΔΙΑΔΙΚΑΣΙΑ ΦΙΛΤΡΑΡΙΣΜΑΤΟΣ. Η ΜΗ ΤΗΡΗΣΗ ΑΥΤΗΣ ΤΗΣ ΕΝΕΡΓΕΙΑΣ ΜΠΟΡΕΙ ΝΑ ΟΔΗΓΗΣΕΙ ΣΕ ΥΠΕΡΧΕΙΛΙΣΗ ΤΟΥ ΛΑΔΙΟΥ ΣΤΟ ΣΚΕΥΟΣ ΤΗΓΑΝΙΣΜΑΤΟΣ ΘΑ ΜΠΟΡΟΥΣΑΝ ΝΑ ΠΡΟΚΛΗΘΟΥΝ ΣΟΒΑΡΑ ΕΓΚΑΥΜΑΤΑ, ΤΡΑΥΜΑΤΙΣΜΟΣ, ΠΥΡΚΑΓΙΑ ΚΑΙ/Η ΥΛΙΚΕΣ ΖΗΜΙΕΣ.

3-8. ΟΔΗΓΙΕΣ
ΦΙΛΤΡΑΡΙΣΜΑΤΟΣ
(Συνέγεια)

5. Εύστε τα υπολείμματα και τον δακτύλιο υπολειμμάτων από το σκεύος τηγανίσματος και απορρίψτε. Μην αφήνετε τα υπολείμματα να αποστραγγίζονται μέσα στο δοχείο αποστράγγισης φίλτρου. Αυτά τα υπολείμματα μπορούν να προκαλέσουν μια γεύση καμένου στο λίπος. Σκουπίστε όλες τις επιφάνειες με μια καθαρή νωπή πετσέτα. Αν πέσει νερό στην κρύα ζώνη, στεγνώστε με μια πετσέτα πριν αντλήσετε το λάδι ξανά μέσα στο σκεύος τηγανίσματος.
6. Επιστρέψτε τη λαβή αποστράγγισης στην κλειστή θέση για να κλείσει η αποστράγγιση.
7. Γυρίστε τον διακόπτη POWER (Τροφοδοσία)/PUMP (Αντλία) στη θέση PUMP (Αντλία) και όταν όλο το λάδι αντληθεί μέσα στο σκεύος τηγανίσματος μετακινήστε τη λαβή στην κλειστή θέση για να κλείσει η αποστράγγιση.



ΑΝ ΥΠΑΡΧΟΥΝ ΦΥΣΣΑΛΙΔΕΣ ΑΕΡΑ ΠΟΥ ΒΓΑΙΝΟΥΝ ΑΠΟ ΤΟ ΛΑΔΙ, ΕΙΝΑΙ ΠΙΘΑΝΟ ΟΤΙ Η ΣΥΝΔΕΣΗ ΤΟΥ ΦΙΛΤΡΟΥ ΣΤΗΝ ΕΝΩΣΗ ΣΤΟΝ ΣΩΛΗΝΑ ΤΟΥ ΦΙΛΤΡΟΥ ΔΕΝ ΕΙΝΑΙ ΣΦΙΓΜΕΝΗ ΣΩΣΤΑ. ΑΝ ΑΥΤΟ ΙΣΧΥΕΙ, ΑΠΕΝΕΡΓΟΠΟΙΗΣΤΕ ΤΗΝ ΑΝΤΛΙΑ ΚΑΙ ΧΡΗΣΙΜΟΠΟΙΗΣΤΕ ΕΝΑ ΠΡΟΣΤΑΤΕΥΤΙΚΟ ΠΑΝΙ Ή ΓΑΝΤΙ ΟΤΑΝ ΣΦΙΓΓΕΤΕ ΤΗΝ ΕΝΩΣΗ. ΑΥΤΗ Η ΕΝΩΣΗ ΘΑ ΕΙΝΑΙ ΚΑΥΤΗ ΚΑΙ ΘΑ ΠΡΟΚΑΛΕΣΕΙ ΣΟΒΑΡΑ ΕΓΚΑΥΜΑΤΑ.

3-9. ΑΛΛΑΓΗ ΤΟΥ
ΦΥΛΛΟΥ ΦΙΛΤΡΟΥ

Το φύλλο του φίλτρου θα πρέπει να αλλάζει κάθε 10-12 φιλτραρίσματα ή όποτε φράζει με ψίχουλα. Ανατρέξτε στη Βιβλιοθήκη Προτύπων της KFC.



Χρησιμοποιείτε προστατευτικό πανί ή γάντι κατά την αποσύνδεση της ένωσης του φίλτρου, διαφορετικά θα μπορούσαν να προκληθούν σοβαρά εγκαύματα.

Αν το δοχείο του φίλτρου μετακινείται ενώ είναι γεμάτο με λάδι, να είστε προσεκτικοί για να αποφύγετε το πιτσίλισμα, διαφορετικά θα μπορούσαν να προκληθούν σοβαρά εγκαύματα.



Βεβαιωθείτε ότι οι σήτες του φίλτρου, η παγίδα για ψίχουλα, τα κλιπ του φίλτρου και ο αγωγός ανόδου είναι καλά στεγνά πριν εγκαταστήσετε το φύλλο του φίλτρου, διαφορετικά το νερό θα διαλύσει το χαρτί του φίλτρου.

3-10. ΚΑΘΑΡΙΣΜΟΣ **ΤΟΥΣΚΕΥΟΥΣ** **ΤΗΓΑΝΙΣΜΑΤΟΣ**

Μετά την αρχική εγκατάσταση της φριτέζας, καθώς και πριν από κάθε αλλαγή λαδιού, το σκεύος τηγανίσματος θα πρέπει να είναι σχολαστικά καθαρό σύμφωνα με τα παρακάτω:

1. Γυρίστε τον διακόπτη POWER (Τροφοδοσία)/PUMP (Αντλία) στη θέση OFF (Απενεργοποίηση) και αποσυνδέστε από το ρεύμα τη μονάδα βγάζοντάς τη από την πρίζα.



Δεν συνιστάται να μετακινείτε τη φριτέζα ή το δοχείο αποστράγγισης του φίλτρου όταν περιέχουν καυτό λάδι. Το καυτό λάδι μπορεί να χυθεί και να σας πιτσιλίσει, προκαλώντας σοβαρά εγκαύματα.

Το δοχείο αποστράγγισης του φίλτρου πρέπει να βρίσκεται όσο πιο πίσω γίνεται κάτω από τη φριτέζα και το κάλυμμα να είναι στη θέση του. Βεβαιωθείτε ότι η οπή στο κάλυμμα ευθυγραμμίζεται με την αποστράγγιση πριν ανοίξετε την αποστράγγιση. Αν δεν εφαρμοστούν αυτές οι οδηγίες, προκαλείται πιτσίλισμα του λαδιού και ενδεχόμενος τραυματισμός.

2. Αν υπάρχει καυτό λάδι μέσα στο σκεύος τηγανίσματος, πρέπει να αποστραγγιστεί τραβώντας αργά τη λαβή αποστράγγισης προς το μέρος σας.
3. Κλείστε τη βαλβίδα αποστράγγισης και απορρίψτε το λάδι.
4. Ανυψώστε το καπάκι, απομακρύνετε τα υπολείμματα και τον μεταφορέα από το καπάκι και γείρετε το καπάκι πίσω στη θέση του, ώστε το καπάκι να μην παρεμποδίζει τον καθαρισμό.
5. Ανατρέξτε στη Βιβλιοθήκη προτύπων της KFC για οδηγίες καθαρισμού.

ΠΡΟΣΟΧΗ

Αν το διάλυμα καθαρισμού στο σκεύος τηγανίσματος αρχίζει να αφρίζει και να βράζει, αμέσως γυρίστε τον διακόπτη POWER (Τροφοδοσία) στη θέση OFF (Απενεργοποίηση), διαφορετικά θα μπορούσε να προκληθεί ζημιά στα εξαρτήματα.

Μη χρησιμοποιείτε σύρμα καθαρισμού, άλλα σκληρά καθαριστικά ή καθαριστικά/απολυμαντικά που περιέχουν χλωρίνη, βρώμο, ιώδιο ή αμμωνία, καθώς θα αλλοιώσουν το υλικό από ανοξείδωτο χάλυβα και θα μειώσουν τη διάρκεια ζωής της μονάδας.

Μη χρησιμοποιείτε μπεκ νερού (ψεκαστήρας πίεσης) για να καθαρίσετε τη μονάδα, διαφορετικά θα μπορούσε να προκληθεί ζημιά στα εξαρτήματα.

ΕΙΔΟΠΟΙΗΣΗ

Βεβαιωθείτε ότι το εσωτερικό του σκεύους τηγανίσματος, το άνοιγμα της βαλβίδας αποστράγγισης και όλα τα μέρη που έρχονται σε επαφή με το νέο λάδι είναι όσο στεγνά γίνεται.

3-11. ΧΕΙΡΟΚΙΝΗΤΗ ΕΠΑΝΑΦΟΡΑ ΠΡΟΣΤΑΣΙΑΣ ΜΟΤΕΡ ΑΝΤΛΙΑΣ ΦΙΛΤΡΟΥ



Το μοτέρ της αντλίας φίλτρου διαθέτει κουμπί χειροκίνητης επαναφοράς, που βρίσκεται στο πίσω μέρος του μοτέρ, σε περίπτωση υπερθέρμανσης του μοτέρ. Αν το μοτέρ δεν λειτουργεί, περιμένετε περίπου 5 λεπτά πριν επιχειρήσετε να επαναφέρετε αυτήν τη συσκευή προστασίας ώστε να μπορέσει το μοτέρ να κρυώσει. Απομακρύνετε το πάνελ πρόσβασης στην αριστερή πλαϊνή πλευρά της μονάδας για να επαναφέρετε το κουμπί. Χρειάζεται λίγη προσπάθεια για την επαναφορά, και ένα κατσαβίδι μπορεί να βοηθήσει στην επαναφορά του κουμπιού.



Για να αποφύγετε εγκαύματα που προκαλούνται από πιτσίλισμα λαδιού, γυρίστε τον διακόπτη ρεύματος της μονάδας στη θέση OFF (Απενεργοποίηση) πριν επαναφέρετε τη συσκευή προστασίας χειροκίνητης επαναφοράς του μοτέρ της αντλίας φίλτρου.

3-12. ΤΑΚΤΙΚΗ ΣΥΝΤΗΡΗΣΗ

Η φριτέζα ανοικτού τύπου της Henny Penny απαιτεί φροντίδα και κατάλληλη συντήρηση. Ο πίνακας παρακάτω παρέχει μια περίληψη προγραμματισμένης συντήρησης. Οι ακόλουθες παράγραφοι περιέχουν βήμα προς βήμα διαδικασίες προληπτικής συντήρησης που διεξάγονται από τον χειριστή.

Λιαδικασία

Φιλτράρισμα λαδιού
Αλλαγή λαδιού
Αλλαγή φύλλου λαδιού
Καθαρισμός του σκεύους τηγανίσματος
Λιπάνετε τους κυλίνδρους του καπακιού
Καθαρισμός των Nylatron
Λιπάνετε τους κυλίνδρους του καπακιού
Επιθεωρήστε τα αντίβαρα καλώδια

Συχνότητα

Ανατρέξτε στη Βιβλιοθήκη Προτύπων της KFC
Ανατρέξτε στη Βιβλιοθήκη Προτύπων της KFC
Ανατρέξτε στη Βιβλιοθήκη Προτύπων της KFC
Ανατρέξτε στη Βιβλιοθήκη Προτύπων της KFC
Ετησίως - Βλ. παρακάτω
Κάθε μήνα - Βλ. παρακάτω
Ετησίως - Βλ. παρακάτω
Ετησίως - Βλ. παρακάτω

3-13. ΠΡΟΛΗΠΤΙΚΗ ΣΥΝΤΗΡΗΣΗ



Καθαρισμός των Nylatron

1. Ψεκάστε βιοδιασπώμενο, ασφαλές για τρόφιμα, καθαριστικό για τα λίπη που αφρίζει Henny Penny (αρ. πρ. 12226) στα Nylatrons.
2. Κουνήστε το καπάκι πάνω και κάτω αρκετές φορές για να ψεκάσετε το καθαριστικό για τα λίπη.
3. Σκουπίστε τα Nylatrons για να αφαιρέσετε λάδι από τα τρόφιμα, λίπος και υπολείμματα καθαριστικού.

Λίπανση των κυλίνδρων του καπακιού

Οι κύλινδροι του καπακιού, στο πίσω μέρος της φριτέζας, θα πρέπει να λιπαίνονται τουλάχιστον μία φορά τον χρόνο, ώστε το καπάκι να κινείται πιο εύκολα.

1. Αφαιρέστε το πίσω κάλυμμα της φριτέζας.
2. Χρησιμοποιήστε το λιπαντικό άξονα, αρ. προϊόντος 12124, τοποθετήστε μια μικρή ποσότητα λιπαντικού και στον επάνω και στον κάτω κύλινδρο. Βεβαιωθείτε ότι έχετε λιπάνει και τον αριστερό και τον δεξιό κύλινδρο.



3-13. ΠΡΟΛΗΠΤΙΚΗ **ΣΥΝΤΗΡΗΣΗ** **(Συνέχεια)**

Επιθεωρήστε τα αντίβαρα καλώδια - Μία φορά τον χρόνο

Οι φριτέζες για 8 κοτόπουλα της Henny Penny χρησιμοποιούν δυο καλώδια στον μηχανισμό αντίβαρου που βοηθάει στο ανέβασμα και το κατέβασμα του καπακιού.

Τα καλώδια θα πρέπει να επιθεωρούνται οπτικά μία φορά τον χρόνο, είτε ως μέρος της προγραμματισμένης συντήρησης ή κατά τη διάρκεια μιας κλήσης σέρβις ρουτίνας. Καλώδια παλαιότερα από 10 ετών θα πρέπει να αντικαθιστώνται ανεξάρτητα από τα αποτελέσματα της επιθεώρησης.



Εικόνα 1

ΕΙΔΟΠΟΙΗΣΗ

Αν το καπάκι γίνει δύσκολο στη λειτουργία του, σταματήστε να χρησιμοποιείτε τη φριτέζα και καλέστε για σέρβις. Τα καλώδια χρειάζονται αντικατάσταση.

1. Χρησιμοποιώντας ένα καρυδάκι 3/8", αφαιρέστε τα 6 παξιμάδια συγκράτησης γύρω από το εξωτερικό του πίσω καλύμματος, όπως φαίνεται στην Εικόνα 1.
2. Ανασηκώστε το πίσω κάλυμμα και τραβήξτε το κάτω μέρος για να καθαρίσετε τους συνδεδεμένους πείρους. Εικόνα 2. (Η αφαίρεση του επάνω καλύμματος διευκολύνει την αφαίρεση του πίσω καλύμματος, αλλά δεν είναι απαραίτητο.)



Εικόνα 2



Προβολή των αντίβαρων με απομακρυσμένο κάλυμμα

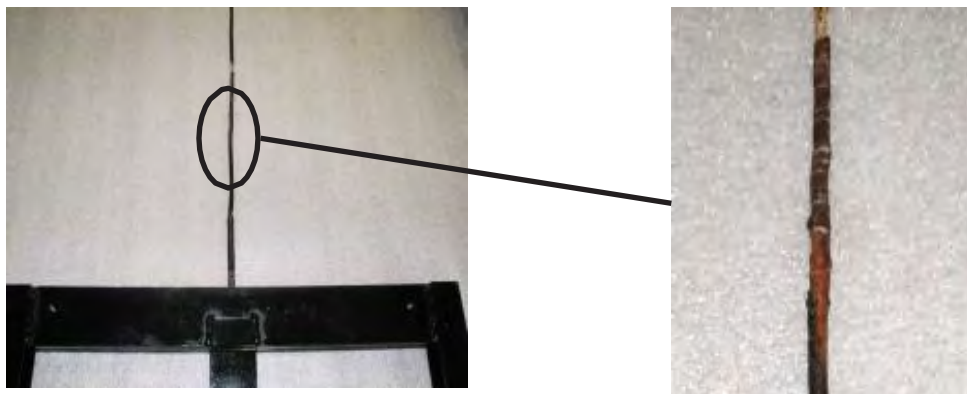
3-13. ΠΡΟΛΗΠΤΙΚΗ
ΣΥΝΤΗΡΗΣΗ
(Συνέχεια)

Επιθεωρήστε τα αντίβαρα καλώδια - Μία φορά τον χρόνο (συνέχεια)

3. Επιθεωρήστε τα αντίβαρα καλώδια. Αν τα καλώδια έχουν υπολείμματα στο περίβλημα, κομμάτια που λείπουν στο περίβλημα ή άλλα εμφανή σημάδια φθοράς, καλέστε για σέρβις για να αντικατασταθούν και τα δύο καλώδια.

ΟΧΙ ΟΚ - ΝΑ ΓΙΝΕΙ ΑΝΤΙΚΑΤΑΣΤΑΣΗ

Ρωγμές στο περίβλημα και εμφανείς ενδείξεις φθοράς.



ΟΧΙ ΟΚ - ΝΑ ΓΙΝΕΙ ΑΝΤΙΚΑΤΑΣΤΑΣΗ

Ρωγμές στο περίβλημα και εμφανείς ενδείξεις φθοράς.



3-14. ΠΡΟΓΡΑΜΜΑΤΙΣΜΟΣ

1. Πατήστε παρατεταμένα το κουμπί FUNCTION (Λειτουργία) για δύο δευτερόλεπτα. Η ένδειξη REG PROGRAM (Τακτικός προγραμματισμός) εμφανίζεται στην οθόνη και ακολουθεί η ένδειξη CODE (Κωδικός).
2. Πατήστε τον κωδικό 1-2-3. Η ένδειξη SELECT PRODUCT (Επιλογή προϊόντος) περνάει με κύλιση στην οθόνη.

ΕΙΔΟΠΟΙΗΣΗ

Αν δεν πατηθεί κανένα κουμπί, εντός 1 λεπτού περίπου ενώ είναι ενεργοποιημένη η Λειτουργία προγραμματισμού, τα συστήματα χειρισμού θα επιστρέψουν στη Λειτουργία μαγειρέματος.

3. Πατήστε στο σωστό κουμπί προϊόντος, (1-0), για να βρείτε ποιο προϊόν θέλετε να προγραμματίσετε.
4. Οι ενδείξεις INT1 και TIME (Χρόνος) αναβοσβήνουν στην αριστερή μεριά της οθόνης. Στη δεξιά μεριά εμφανίζεται ο χρόνος έναρξης του Κύκλου μαγειρέματος και μπορεί να αλλάξει πατώντας τους κατάλληλους αριθμούς. Π.χ.: Πατήστε 1,0,0,0 και ο χρόνος 10:00 αναβοσβήνει στη δεξιά μεριά της οθόνης, ρυθμίζοντας τον χρόνο έναρξης σε 10 λεπτά.
5. Αφού ρυθμιστεί ο χρόνος, πατήστε και αφήστε το κουμπί FUNCTION (Λειτουργία) και οι ενδείξεις INT1 και TEMP αναβοσβήνουν στην αριστερή μεριά της οθόνης. Στη δεξιά μεριά εμφανίζεται η θερμοκρασία έναρξης και μπορεί να αλλάξει πατώντας τους κατάλληλους αριθμούς. Π.χ.: Πατήστε 2,5,0 και η ένδειξη 250° F εμφανίζεται στη δεξιά μεριά της οθόνης, ρυθμίζοντας τη θερμοκρασία έναρξης στους 250° Fahrenheit.
6. Αφού ρυθμιστεί η θερμοκρασία, πατήστε και αφήστε το κουμπί FUNCTION (Λειτουργία) και οι ενδείξεις INT1, LOAD (Φορτίο) και COMP (Αντισταθμ.) αναβοσβήνουν στην αριστερή μεριά της οθόνης. Η προκαθορισμένη από το εργοστάσιο τιμή αντιστάθμισης φορτίου εμφανίζεται στη δεξιά μεριά της οθόνης.

3-14. ΠΡΟΓΡΑΜΜΑΤΙΣΜΟΣ
(Συνέχεια)

7. Μετά την αντιστάθμιση φορτίου, πατήστε και αφήστε το κουμπί FUNCTION (Λειτουργία). Οι ενδείξεις PROP (Αναλογ.) και CONTROL (Χειρισμός) εμφανίζονται στην αριστερή μεριά της οθόνης και η προκαθορισμένη από το εργοστάσιο θερμοκρασία αναλογικού χειρισμού εμφανίζεται στη δεξιά μεριά της οθόνης.
8. Μετά τον αναλογικό χειρισμό, πατήστε και αφήστε το κουμπί FUNCTION (Λειτουργία). Οι ενδείξεις ALM 1 (Ήχος 1) και TIME (Χρόνος) αναβοσβήνουν στην αριστερή μεριά της οθόνης και ο πρώτος χρόνος ειδοποίησης εμφανίζεται στη δεξιά μεριά της οθόνης. Για να αλλάξετε τους ήχους ειδοποίησης χρόνου, πατήστε τα κατάλληλα κουμπιά προϊόντος για να ρυθμίσετε τον χρόνο. Π.χ.: Πατήστε 1,0,0,0. Η ένδειξη 10:00 αναβοσβήνει στη δεξιά μεριά της οθόνης, που σημαίνει ότι όταν το χρονόμετρο μετρήσει αντίστροφα στα 10 λεπτά, ακούγεται ένας ήχος.
9. Μετά τη ρύθμιση ενός ήχου, πατήστε και αφήστε το κουμπί FUNCTION (Λειτουργία). Οι ενδείξεις ALM 1 (Ήχος 1), SELF- (Αυτομ.-) and CANCEL (Ακύρωση) αναβοσβήνουν στην αριστερή μεριά της οθόνης και οι ενδείξεις YES (Ναι) ή NO (Όχι) εμφανίζονται στη δεξιά μεριά της οθόνης. Μπορείτε να αλλάξετε την επιλογή ναι και όχι πατώντας οποιοδήποτε κουμπί προϊόντος, (1 -0). Η ένδειξη YES (Ναι) σημαίνει ότι ο ήχος ειδοποίησης αυτόματα διακόπτεται μετά από μερικούς ήχους μπιπ. Η ένδειξη NO (Όχι) σημαίνει ότι πρέπει να πατήσετε χειροκίνητα το κατάλληλο κουμπί προϊόντος για να σταματήσετε τον ήχο ειδοποίησης.
10. Επαναλάβετε τα βήματα 9 και 10 για τις ειδοποιήσεις 2 και 3.
11. Μετά τη ρύθμιση ενός ήχου ειδοποίησης 3, πατήστε και αφήστε το κουμπί FUNCTION (Λειτουργία). Οι ενδείξεις FILTER (Φίλτρο) και CYCLES (Κύκλοι) εμφανίζονται στην αριστερή μεριά της οθόνης και η τιμή του Κύκλου φιλτραρίσματος βρίσκεται στη δεξιά μεριά της οθόνης. Η τιμή είναι ο αριθμός των Κύκλων μαγειρέματος που πρέπει να ολοκληρωθούν πριν το σύστημα χειρισμού ενημερώσει τον χειριστή ότι το λάδι χρειάζεται φιλτράρισμα.
12. Μετά τη ρύθμιση της τιμής φιλτραρίσματος, πατήστε και αφήστε το κουμπί FUNCTION (Λειτουργία). Οι ενδείξεις EOC (Τέλος Κύκλου) και EXIT (Εξόδος) αναβοσβήνουν στην αριστερή μεριά της οθόνης και η ένδειξη COOL (Ψύξη) εμφανίζεται στη δεξιά μεριά της οθόνης. Το Τέλος του Κύκλου (EOC), το σημείο εξόδου μπορεί να ρυθμιστεί σε COOL (Ψύξη), SETP (Προκαθ. σημ.) ή FLTR (Φιλτρ.) πατώντας οποιοδήποτε από τα κουμπιά προϊόντων (EOC) (Τέλος Κύκλου). Στο τέλος ενός Κύκλου μαγειρέματος τα συστήματα χειρισμού μπορούν να ρυθμιστούν για επιστροφή στη Λειτουργία ψύξης, το καθορισμένη σημείο θερμοκρασίας ή στην ειδοποίηση του χειριστή για φιλτράρισμα του λαδιού.

3-14. ΠΡΟΓΡΑΜΜΑΤΙΣΜΟΣ **(συνέχεια)**

13. Μετά τη ρύθμιση του σημείου του τέλους του κύκλου, πατήστε και αφήστε το κουμπί FUNCTION (Λειτουργία). Η ένδειξη HEAD (Τεμάχια) αναβοσβήνει στην αριστερή μεριά της οθόνης και ένας αριθμός εμφανίζεται στη δεξιά μεριά της οθόνης. Ο αριθμός στα δεξιά είναι ο αριθμός των τεμαχίων κοτόπουλων που πρόκειται να μαγειρευτούν σε μια φορά όταν το κουμπί του προϊόντος πατηθεί. Ο αριθμός μπορεί να αλλάξει πατώντας το σωστό κουμπί προϊόντος. Τότε το σύστημα χειρισμού μπορεί να συγκεντρώσει τον αριθμό τεμαχίων (χρήση) εκείνου του προϊόντος με βάση τη μέτρηση του αριθμού των Κύκλων μαγειρέματος.

ΕΙΔΟΠΟΙΗΣΗ

Ένα άλλο προϊόν μπορεί να προγραμματιστεί, ενώ βρίσκεται στη λειτουργία προγραμματισμού ακολουθώντας αυτές τις διαδικασίες:

Πατήστε παρατεταμένα το κουμπί Scan (Σάρωση) οποιαδήποτε στιγμή ενώ στη Λειτουργία προγραμματισμού και στην οθόνη θα περνάει με κύλιση η ένδειξη SELECT PRODUCT (Επιλογή προϊόντος). Στη συνέχεια, πατήστε οποιοδήποτε από τα κουμπιά προϊόντος (1-0) και τώρα το προϊόν μπορεί να προγραμματιστεί.

14. Για να προγραμματίσετε ένα δεύτερο διάστημα, πατήστε και αφήστε το κουμπί SCAN ενώ βρίσκεστε τη Λειτουργία χρόνου της πρώτης λειτουργίας. Οι ενδείξεις INT2 (Διάστημα 2) και TIME (Χρόνος) αναβοσβήνουν στην αριστερή μεριά της οθόνης. Έπειτα, ακολουθήστε τα βήματα παραπάνω, ξεκινώντας από το βήμα 4.

3-15. ΛΕΙΤΟΥΡΓΙΑ ΕΙΔΙΚΟΥ **ΠΡΟΓΡΑΜΜΑΤΙΣΜΟΥ**

Επισκόπηση χρήσης

1. Πατήστε παρατεταμένα το κουμπί FUNCTION (Λειτουργία) για δύο δευτερόλεπτα μέχρι η ένδειξη REG PROGRAM (Τακτικός προγραμματισμός) εμφανίζεται στην οθόνη. Αμέσως μόλις η ένδειξη REG PROGRAM (Τακτικός προγραμματισμός) εμφανιστεί στην οθόνη, πατήστε και αφήστε το κουμπί FUNCTION (Λειτουργία) 1 φορά μέχρι η ένδειξη REVIEW USE (Προεπισκόπηση χρήσης) να εμφανιστεί στην οθόνη.
2. Η ένδειξη DAILY (Καθημερινά) εμφανίζεται στην οθόνη. Πατήστε οποιοδήποτε από τα κουμπιά των προϊόντων για να δείτε τη χρήση εκείνου του προϊόντος. Πατήστε παρατεταμένα το κουμπί FUNCTION για να βγείτε από τη λειτουργία Ειδικός προγραμματισμός.

Επαναφορά χρήσης

1. Πατήστε παρατεταμένα το κουμπί FUNCTION (Λειτουργία) για δύο δευτερόλεπτα μέχρι η ένδειξη REG PROGRAM (Τακτικός προγραμματισμός) εμφανίζεται στην οθόνη. Αμέσως μόλις η ένδειξη REG PROGRAM (Τακτικός προγραμματισμός) εμφανιστεί στην οθόνη, πατήστε και αφήστε το κουμπί FUNCTION2 (Λειτουργία) φορές μέχρι η ένδειξη RESET USE (Επαναφορά χρήσης) να εμφανιστεί στην οθόνη.
2. Όταν η ένδειξη CODE (Κωδικός) εμφανιστεί στην οθόνη, πατήστε 1-3-5. Η ένδειξη DAILY (Καθημερινά) θα εμφανιστεί στην οθόνη και πατήστε οποιοδήποτε κουμπί προϊόντος για να επαναφέρετε στο 0.

**3-15. ΛΕΙΤΟΥΡΓΙΑ ΕΙΔΙΚΩΝ
ΠΡΟΓΡΑΜΜΑΤΩΝ
(Συνέχεια)**

Προκαθορισμένες εργοστασιακές ρυθμίσεις (F/C, Αέριο/Ηλεκτρικό, Ένταση ηχείου, Συχνότητα ηχείου, Κωδικοί, Εκκίνηση συστήματος)

1. Πατήστε παρατεταμένα το κουμπί FUNCTION (Λειτουργία) για δύο δευτερόλεπτα μέχρι η ένδειξη REG PROGRAM (Τακτικός προγραμματισμός) εμφανίζεται στην οθόνη. Αμέσως μόλις η ένδειξη REG PROGRAM (Τακτικός προγραμματισμός) εμφανιστεί στην οθόνη, πατήστε και αφήστε το κουμπί FUNCTION3 (Λειτουργία) φορές μέχρι η ένδειξη FAC PRESET (Εργοστ. προκαθ. ρυθμ.) να εμφανιστεί στην οθόνη.
2. Όταν η ένδειξη CODE (Κωδικός) εμφανιστεί στην οθόνη, πατήστε 2957. Οι ενδείξεις DEG (Βαθμοί) και MODE (Λειτουργία) αναβοσβήνουν στην οθόνη. Πατήστε οποιοδήποτε κουμπί προϊόντος για να εναλλάξετε από °F σε °C, και αντίστροφα.
3. Πατήστε και αφήστε το κουμπί FUNCTION (Λειτουργία) και οι ενδείξεις TYPE (Τύπος) και FRYR (Φριτέζα) αναβοσβήνουν στην οθόνη. Πατήστε οποιοδήποτε κουμπί προϊόντος για να εναλλάξετε από GAS (Αέριο) σε ELEC (Ηλεκτρικό) ή αντίστροφα.
4. Πατήστε και αφήστε το κουμπί FUNCTION και οι ενδείξεις SPKR (Ηχείο) και VOL (Ένταση) αναβοσβήνουν στην οθόνη. Η ένταση μπορεί να αλλάξει από 01 έως 10, με το 10 να είναι η υψηλότερη ένταση.
5. Πατήστε και αφήστε το κουμπί FUNCTION (Λειτουργία) 3 φορές και οι ενδείξεις SPKR (Ηχείο) και FREQ (Συχνότητα) αναβοσβήνουν στην οθόνη. Η συχνότητα μπορεί να ρυθμιστεί από 100 έως 2000.
6. Πατήστε και αφήστε το κουμπί FUNCTION (Λειτουργία) 10 φορές και η ένδειξη INITIALIZE SYSTEM (Εκκίνηση συστήματος) περνάει με κύλιση στην οθόνη. Πατήστε παρατεταμένα οποιοδήποτε κουμπί προϊόντος και στην οθόνη θα αρχίσει αντίστροφη μέτρηση από το 5. Μόλις στην οθόνη ολοκληρωθεί η αντίστροφη μέτρηση, αφήστε το κουμπί προϊόντος και το σύστημα χειρισμού θα ρυθμίσει τις εργοστασιακές προκαθορισμένες παραμέτρους στα συστήματα χειρισμού.

ΕΙΔΟΠΟΙΗΣΗ

Πριν επιχειρήσετε να αλλάξετε τις άλλες λειτουργίες στην Προκαθορισμένη από το εργοστάσιο λειτουργία, καλέστε στο τμήμα Τεχνικής εξυπηρέτησης της Henny Penny στους αριθμούς 1-800-417-8405 ή 1-937-456-8405.

**3-15. ΛΕΙΤΟΥΡΓΙΑ ΕΙΔΙΚΩΝ
ΠΡΟΓΡΑΜΜΑΤΩΝ
(Συνέχεια)**

Τεχν. λειτουργία I/O

1. Πατήστε παρατεταμένα το κουμπί FUNCTION (Λειτουργία) για δύο δευτερόλεπτα μέχρι η ένδειξη REG PROGRAM (Τακτικός προγραμματισμός) εμφανίζεται στην οθόνη. Αμέσως μόλις η ένδειξη REG PROGRAM (Τακτικός προγραμματισμός) εμφανιστεί στην οθόνη, πατήστε και αφήστε το κουμπί FUNCTION (Λειτουργία) 4 φορές μέχρι η ένδειξη TECH I-O (Τεχν. I-O) να εμφανιστεί στην οθόνη.
2. Όταν η ένδειξη CODE (Κωδικός) εμφανιστεί στην οθόνη, πατήστε 2-4-6 (1-7-7-6 για μονάδες CE). Οι ενδείξεις HEAT (Θέρμανση) και PUMP (Αντλία) εμφανίζονται εναλλακτικά στην οθόνη. Επίσης, οι ενδείξεις LED επάνω από τα 1 και 3 αναβοσβήνουν εναλλακτικά.
3. Για να δοκιμάσετε το κύκλωμα θέρμανσης, πατήστε παρατεταμένα το κουμπί 1.
4. Για να δοκιμάσετε το σύστημα αντλίας, πατήστε παρατεταμένα το κουμπί 3.

Τεστ συσκευής

Πατήστε παρατεταμένα το κουμπί FUNCTION (Λειτουργία) για δύο δευτερόλεπτα μέχρι η ένδειξη REG PROGRAM (Τακτικός προγραμματισμός) εμφανίζεται στην οθόνη. Αμέσως μόλις η ένδειξη REG PROGRAM (Τακτικός προγραμματισμός) εμφανιστεί στην οθόνη, πατήστε και αφήστε το κουμπί FUNCTION 5 φορές μέχρι η ένδειξη APPL TEST (Δοκιμή συσκευής) να εμφανιστεί στην οθόνη.

Με τον διακόπτη τροφοδοσίας ενεργοποιημένο, στην οθόνη θα εμφανίζεται η ένδειξη CURR= (Τρεχ.=), μαζί με τον χρόνο που χρειάστηκε η μονάδα να θερμανθεί από τους 250° σε 300° F (121° σε 149° C). Αυτό κανονικά καταγράφεται από την αρχική θέρμανση το πρωί.

3-16. ΛΕΙΤΟΥΡΓΙΑ ΕΙΔΙΚΩΝ ΠΡΟΓΡΑΜΜΑΤΩΝ (Συνέχεια)

Έλεγχος θέρμανσης

1. Πατήστε παρατεταμένα το κουμπί FUNCTION (Λειτουργία) για δύο δευτερόλεπτα μέχρι η ένδειξη REG PROGRAM (Τακτικός προγραμματισμός) εμφανίζεται στην οθόνη. Αμέσως μόλις η ένδειξη REG PROGRAM (Τακτικός προγραμματισμός) εμφανιστεί στην οθόνη, πατήστε και αφήστε το κουμπί FUNCTION (Λειτουργία) 6 φορές μέχρι η ένδειξη HEAT CNTRL (Έλεγχος θέρμανσης) να εμφανιστεί στην οθόνη.
2. Όταν η ένδειξη CODE (Κωδικός) εμφανιστεί στην οθόνη, πατήστε 1-2-3-4. Οι ενδείξεις MELT (Τήξη), EXIT (Έξοδος) και TEMP (Θερμοκρ.) αναβοσβήνουν στην οθόνη, μαζί με τη θερμοκρασία του λαδιού κατά την οποία η μονάδα θα βγει από τον κύκλο τήξης. Αυτή η θερμοκρασία θα πρέπει να ρυθμιστεί στους 180° F (82° C), και δεν θα πρέπει να μεταβληθεί αν δεν συμβουλευτείτε το εγχειρίδιο.
3. Πατήστε και αφήστε το κουμπί FUNCTION (Λειτουργία) και οι ενδείξεις MELT (Τήξη), CYCLE (Κύκλος) και 100 θα εμφανιστούν διαδοχικά στην οθόνη, μαζί με τη διάρκεια περιόδου (παλμός) 4000. Αυτό δεν θα πρέπει να μεταβληθεί αν δεν συμβουλευτείτε το εγχειρίδιο.
4. Πατήστε και αφήστε το κουμπί FUNCTION (Λειτουργία) δύο φορές και οι ενδείξεις MELT (Τήξη), ON- (Ενεργοποίηση), TIME (Χρόνος) και 100s (100 δευτ.) θα εμφανιστούν διαδοχικά στην οθόνη, μαζί με τη διάρκεια του χρόνου ενεργοποίησης θέρμανσης. Αυτό θα πρέπει να ρυθμιστεί στην τιμή 1700, και δεν θα πρέπει να μεταβληθεί αν δεν συμβουλευτείτε το εγχειρίδιο.
5. Πατήστε και αφήστε το κουμπί FUNCTION (Λειτουργία) τρεις φορές και οι ενδείξεις COOL (Ψύξη), SET- (Ρυθμ.-) και POINT (Σημείο) θα εμφανιστούν διαδοχικά στην οθόνη, μαζί με τη θερμοκρασία στην οποία το σύστημα χειρισμού βγαίνει από τον κύκλο τήξης. Αυτή η θερμοκρασία θα πρέπει να ρυθμιστεί στους 250° F (121° C), και δεν θα πρέπει να μεταβληθεί αν δεν συμβουλευτείτε το εγχειρίδιο.
6. Πατήστε και αφήστε το κουμπί FUNCTION (Λειτουργία) τέσσερις φορές και οι ενδείξεις AUTO (Αυτόματο) και IDLE (Αδράνεια) θα εμφανιστούν διαδοχικά στην οθόνη μαζί με την ένδειξη OFF (Απενεργοποίηση). Αυτό δεν θα πρέπει να μεταβληθεί αν δεν συμβουλευτείτε το εγχειρίδιο.
7. Πατήστε και αφήστε το κουμπί FUNCTION (Λειτουργία) πέντε φορές και οι ενδείξεις AUTO (Αυτόματο), IDLE (Αδράνεια) και MMSS (ΛΛΔΔ) θα εμφανιστούν διαδοχικά στην οθόνη μαζί με την ένδειξη 0:00. Αυτό δεν θα πρέπει να μεταβληθεί αν δεν συμβουλευτείτε το εγχειρίδιο.
8. Οι τελευταίες 3 λειτουργίες στη Λειτουργία χειρισμού θέρμανσης χρησιμοποιούνται μόνο από το εγχειρίδιο και δεν θα πρέπει να αλλάξουν.

ΕΝΟΤΗΤΑ 4. ΑΝΤΙΜΕΤΩΠΙΣΗ ΠΡΟΒΛΗΜΑΤΩΝ

4-1. ΟΔΗΓΟΣ ΑΝΤΙΜΕΤΩΠΙΣΗΣ ΠΡΟΒΛΗΜΑΤΩΝ

Πρόβλημα	Αιτία	Διόρθωση
Ο διακόπτης τροφοδοσίας βρίσκεται στη θέση ON (Ενεργοποίηση) αλλά η φριτέζα δεν λειτουργεί καθόλου	<ul style="list-style-type: none"> Ανοικτό κύκλωμα 	<ul style="list-style-type: none"> Η φριτέζα είναι στην πρίζα Ελέγξτε τον ασφαλειοδιακόπτη ή την πρίζα στον τοίχο
Το λάδι δεν θερμαίνεται	<ul style="list-style-type: none"> Βαλβίδα αποστράγγισης ανοικτή Διακοπή ορίου υψηλής θερμοκρασίας 	<ul style="list-style-type: none"> Κλείστε τη βαλβίδα αποστράγγισης Επαναφέρετε το όριο υψηλής θερμοκρασίας. Ανατρέξτε στην ενότητα Χειρισμοί λειτουργίας
Το λάδι αφρίζει ή βράζει και ξεχειλίζει	<ul style="list-style-type: none"> Ανατρέξτε στην ετικέτα με τις οδηγίες σχετικά με το ξεχείλισμα λόγω βρασμού, που υπάρχει στη φριτέζα και στην αρχή της ενότητας Λειτουργία σε αυτό το εγχειρίδιο 	<ul style="list-style-type: none"> Ακολουθήστε τις διαδικασίες σχετικά με το ξεχείλισμα λόγω βρασμού που υπάρχουν στην ετικέτα
Το λάδι δεν αποστραγγίζεται	<ul style="list-style-type: none"> Βαλβίδα αποστράγγισης φραγμένη 	<ul style="list-style-type: none"> Ωθήστε τη ράβδο καθαρισμού μέσα από την ανοικτή βαλβίδα αποστράγγισης.
Το μοτέρ του φίλτρου δεν λειτουργεί	<ul style="list-style-type: none"> Το μοτέρ υπερθερμαίνεται 	<ul style="list-style-type: none"> Επαναφέρετε τις ρυθμίσεις του μοτέρ. Ανατρέξτε στην ενότητα Επαναφορά χειροκίνητων ρυθμίσεων προστασίας μοτέρ φίλτρου
Το χρώμα του προϊόντος δεν είναι σωστό: Α. Πολύ σκούρο	<ul style="list-style-type: none"> Θερμοκρασία πολύ υψηλή Το πανάρισμα έχει γίνει πολύ νωρίτερα 	<ul style="list-style-type: none"> Ελέγξτε τις ρυθμίσεις της θερμοκρασίας στη λειτουργία Προγραμματισμού Πανάρτε το προϊόν πιο κοντά στον χρόνο τηγανίσματος
Β. Πολύ ανοικτόχρωμο	<ul style="list-style-type: none"> Θερμοκρασία πολύ χαμηλή Η φριτέζα δεν έχει προθερμανθεί σωστά Πατήθηκε το λάθος κουμπί προϊόντος 	<ul style="list-style-type: none"> Ελέγξτε τις ρυθμίσεις της θερμοκρασίας στη λειτουργία Προγραμματισμού Αφήστε τον κατάλληλο χρόνο για προθέρμανση Βεβαιωθείτε ότι έχετε πατήσει το σωστό προϊόν για να μαγειρευτεί
Γ. Το προϊόν είναι λιπαρό	<ul style="list-style-type: none"> Το λάδι είναι παλιό Θερμοκρασία πολύ χαμηλή Το σκεύος τηγανίσματος έχει υπερφορτωθεί Το προϊόν δεν έχει αφαιρεθεί από το σκεύος τηγανίσματος αμέσως μετά το τέλος του κύκλου 	<ul style="list-style-type: none"> Αντικαταστήστε το λάδι Ελέγξτε τις ρυθμίσεις της θερμοκρασίας στη λειτουργία Προγραμματισμού Μειώστε το φορτίο μαγειρέματος Βγάλτε το προϊόν από το σκεύος τηγανίσματος εγκαίρως

ΕΙΔΟΠΟΙΗΣΗ

Πιο λεπτομερείς πληροφορίες σχετικά με την αντιμετώπιση προβλημάτων υπάρχουν διαθέσιμες στο Τεχνικό εγχειρίδιο που διατίθεται στον ιστότοπο www.hennypenny.com, ή καλέστε το νούμερο 1-800-417-8405 ή 1-937-456-8405.

4-2. ΚΩΔΙΚΟΙ ΣΦΑΛΜΑΤΟΣ

Σε περίπτωση αποτυχίας ενός συστήματος ελέγχου, η ψηφιακή οθόνη εμφανίζει ένα μήνυμα σφάλματος. Αυτά τα μηνύματα εμφανίζονται με κωδικούς: “E04”, “E05”, “E06”, “E41”. Όταν εμφανίζεται ένας κωδικός σφάλματος ακούγεται ένας συνεχής τόνος. Για σίγαση αυτού του τόνου, πατήστε οποιοδήποτε κουμπί προϊόντος.

ΕΝΔΕΙΞΗ	ΑΙΤΙΑ	ΔΙΟΡΘΩΣΗ ΣΤΟΝ ΠΙΝΑΚΑ ΕΛΕΓΧΟΥ
“E04”	Υπερθέρμανση πίνακα ελέγχου	Γυρίστε τον διακόπτη στη θέση OFF (Απενεργοποίηση), έπειτα γυρίστε τον πάλι στη θέση ON (Ενεργοποίηση). Αν στην οθόνη εξακολουθεί να εμφανίζεται η ένδειξη “E04”, ο πίνακας αρχίζει να υπερθερμαίνεται. Ελέγξτε για σημάδια υπερθέρμανσης πίσω από τον πίνακα ελέγχου. Μόλις ο πίνακας κρυώσει, τα συστήματα χειρισμού θα πρέπει να επανέλθουν. Αν η ένδειξη “E04” παραμένει, αντικαταστήστε τον πίνακα ελέγχου
“E05”	Υπερθέρμανση λαδιού	Γυρίστε τον διακόπτη στη θέση OFF (Απενεργοποίηση), έπειτα επιστρέψτε τον στη θέση ON (Ενεργοποίηση). Εάν στην οθόνη εμφανίζεται η ένδειξη “E05”, τα κυκλώματα θέρμανσης και ο αισθητήρας θερμοκρασίας θα πρέπει να ελεγχθούν. Μόλις η μονάδα κρυώσει, τα συστήματα χειρισμού θα πρέπει να επιστρέψουν στην κανονική λειτουργία. Εάν η ένδειξη “E05” παραμένει, αντικαταστήστε τον πίνακα ελέγχου
“E06”	Βλάβη αισθητήρα θερμοκρασίας	Γυρίστε τον διακόπτη στη θέση OFF (Απενεργοποίηση), έπειτα επιστρέψτε τον στη θέση ON (Ενεργοποίηση). Εάν στην οθόνη εμφανίζεται η ένδειξη “E06”, ο αισθητήρας θερμοκρασίας θα πρέπει να ελεγχθεί. Μόλις ο αισθητήρας επισκευαστεί ή αντικατασταθεί, τα συστήματα χειρισμού θα πρέπει να επιστρέψουν στην κανονική λειτουργία. Εάν η ένδειξη “E06” παραμένει, αντικαταστήστε τον πίνακα ελέγχου
“E41”	Αποτυχία προγραμματισμού	Γυρίστε τον διακόπτη στη θέση OFF (Απενεργοποίηση), έπειτα επιστρέψτε τον στη θέση ON (Ενεργοποίηση). Εάν η ένδειξη “E41” παραμένει στην οθόνη, το σύστημα χειρισμού θα πρέπει να εκκινηθεί ξανά (βλ. ενότητα Προγραμματισμού). Εάν ο κωδικός σφάλματος παραμένει στην οθόνη, αντικαταστήστε τον πίνακα ελέγχου
“E71”	Βλάβη λειτουργίας στο ρελέ του μοτέρ της αντλίας ή πρόβλημα στην καλωδίωση	Αντικαταστήστε το ρελέ αν οι επαφές έχουν κολλήσει μεταξύ τους, ελέγξτε την καλωδίωση στον διακόπτη POWER (Τροφοδοσία)/PUMP (Αντλία), ή στην πρίζα στον τοίχο. Τα L1 και N θα πρέπει να αντιστραφούν

4-2. ΚΩΔΙΚΟΙ
ΣΦΑΛΜΑΤΟΣ
(Συνέχεια)

Μόνο CE - Μαζί με τους κωδικούς σφάλματος από τη σελίδα 4-2, οι μονάδες CE έχουν τους παρακάτω κωδικούς σφάλματος αυτόματης διάγνωσης:

ΕΝΔΕΙΞΗ	ΑΙΤΙΑ	ΔΙΟΡΘΩΣΗ ΣΤΟΝ ΠΙΝΑΚΑ ΕΛΕΓΧΟΥ
“E10”	Υψηλό όριο	Επαναφέρετε τις ρυθμίσεις χειροκίνητα πατώντας επάνω στο κόκκινο κουμπί επαναφοράς. Αν το υψηλό όριο δεν διορθωθεί, το υψηλό όριο πρέπει να αντικατασταθεί
“E15”	Διακόπτης αποστράγγισης	Κλείστε τη βαλβίδα, χρησιμοποιώντας τη λαβή βαλβίδας αποστράγγισης. Αν στην οθόνη εξακολουθεί να εμφανίζεται η ένδειξη E-15, επικοινωνήστε για να ελεγχθεί ο μικροδιακόπτης αποστράγγισης



Henny Penny Corporation
P.O.Box 60
Eaton, OH 45320

1-937-456-8400
Φαξ 1-937-456-8402

Γραμμή χωρίς
χρέωση στις ΗΠΑ
1-800-417-8417
Φαξ 1-800-417-8434